



DIMOTRANS
Group

RAPPORT RSE 2023





SOMMAIRE

	L'édito de la direction générale.....	4
1	QUI SOMMES-NOUS ?	5
	1.1 Présentation du Groupe	6
	1.2 Gouvernance et Politique d'engagement	12
	1.2.1 S'organiser pour une performance durable.....	12
	1.2.2 Nos valeurs	16
	1.2.3 Nos enjeux et risques en matière de RSE	20
	1.2.4 Objectif et ODD	21
2	S'ENGAGER	24
	2.1 Politique de performance engagée	25
	2.1.1 Un système de management intégré	27
	2.1.2 Sécurité des denrées alimentaires (HACCP)	31
	2.1.3 Bonnes pratiques de distribution des produits de la santé (BPD).....	32
	2.2 Certificats et labels.....	35
	2.3 Engagement charte ONU.....	38
	2.4 Communication transparente en matière de RSE	39
3	RESPECTER	40
	3.1 Le respect des valeurs et principes éthiques des affaires	41
	3.1.1 Des engagements matérialisés par des référentiels.....	41
	3.1.2 Dispositif de prévention de la corruption.....	42
	3.2 Développement de capital humain et gestion des compétences	44
	3.2.1 Attractivité et marque employeur	44
	3.2.2 Recrutement et intégration.....	45
	3.2.3 Formation et développement.....	45
	3.2.4 Développement du leadership & valeurs de l'entreprise	47
	3.2.6 Rétention et fidélisation	48
	3.2.5 Avantages sociaux et rémunération.....	48
	3.2.7 Relations sociales & droit social.....	49
	3.2.8 Qualité de vie au travail	49
	3.3 Assurer la santé et sécurité au travail de nos collaborateurs.....	51
	3.4 Approche sûreté sur nos sites	54
	3.5 Cybersécurité	55
4	ÊTRE RESPONSABLE	58
	4.1 Vers une gouvernance de la donnée RSE.....	59
	4.2 Bilan carbone et actions de décarbonation	61
	4.2.1 Scope 1 et 2.....	64
	4.2.2 Scope 3	64
	4.2.3 Vers une trajectoire de décarbonation	66
	4.3 Gestion des ressources non renouvelables.....	69
	4.3.1 Gestion des déchets.....	70
	4.3.2 Gestion de l'énergie	73
	4.4 Biodiversité, faune et flore.....	78
5	ÊTRE SOLIDAIRE	82
	5.1 Diversité et inclusion	83
	5.2 Engagement sociétal : politique aidants.....	86
6	ANNEXES	88
	6.1 Bilan KPI'S.....	89
	6.2 Méthodologie du reporting	97



L'ÉDITO DE LA DIRECTION GÉNÉRALE

"Chères toutes et cher tous,

Face aux défis environnementaux, sociétaux et économiques, notre engagement en matière de RSE est plus essentiel que jamais.

Il nous faut, en effet, redéfinir nos priorités, adapter nos services, changer nos comportements et innover dans nos métiers tout en continuant à répondre aux besoins et contraintes de nos marchés et de nos clients pour pérenniser notre activité.

Ce rapport est le fruit d'un travail collectif et représente une première pierre à l'édifice de notre politique en matière de RSE.

Saluons aussi la coopération de nos équipes, de nos partenaires financiers, de nos clients et toutes nos parties-prenantes qui jouent un rôle clé dans ce projet ambitieux et dont l'engagement contribue à notre succès collectif.

Depuis plusieurs années et ces derniers mois, de nombreuses initiatives ont été mises en place pour répondre notamment aux objectifs de développement durable.

Ce rapport, que nous sommes fiers de présenter, en est la synthèse structurée qui témoigne de notre engagement. Il sert de base solide à la poursuite sincère de nos objectifs ambitieux pour l'avenir.

Nous remercions l'ensemble de nos collaboratrices et collaborateurs, partenaires et clients, qui contribuent chaque jour à cette belle aventure.

Ensemble, continuons à progresser vers un avenir durable et équitable en respectant nos valeurs : Solidarité, Responsabilité, Engagement et Respect."



Laurent PARAT
DIRECTEUR GÉNÉRAL
DIMOTRANS GROUP



1.1 PRÉSENTATION DU GROUPE



Salvatore ALAIMO
Président DIMOTRANS Group

"DIMOTRANS Group est une entreprise qui a su préserver ses valeurs familiales malgré une croissance exponentielle et c'est sa force !

Chaque collaborateur connaît très bien ses clients et tisse avec eux une vraie relation de proximité fiable et durable dans un esprit intrapreneuriale."

Créé en 1980, DIMOTRANS Group, c'est aujourd'hui la force d'une ETI composée de près de 2500 femmes et hommes engagés au service de la gestion globale de la supply chain de leurs clients.

Quel que soit le mode de transport, terrestre, aérien ou maritime, DIMOTRANS Group a acquis une maîtrise complète de toute la chaîne logistique, en France et à l'international, et ce depuis plus de 40 ans.

En tant que maillon essentiel de la chaîne d'approvisionnement et de commercialisation de nos clients, nos équipes apportent au quotidien des solutions et des conseils adaptés à des secteurs parfois spécifiques ou sensibles, tout en alliant réactivité et agilité.

L'humain est au cœur de chacun de nos métiers pour offrir une satisfaction client forte. L'engagement de nos collaborateurs et la relation de confiance que nous entretenons avec nos clients constituent l'ADN de DIMOTRANS Group, et contribuent à l'évolution et à l'amélioration durable de nos offres et de nos services.

La synergie des moyens humains et techniques de DIMOTRANS Group impulse une dynamique commune où chaque collaborateur, quel que soit son poste ou sa mission, est un élément clé indispensable qui participe à la réussite de nos clients et au développement du Groupe !

DES MARQUES FORTES, EMBLÈMES DE NOS MÉTIERS ET DE NOS SAVOIR-FAIRE

Depuis 1980, le DIMOTRANS Group n'a cessé de se développer intégrant de nouvelles marques au fur et à mesure de son évolution.

Bien plus que de simples symboles, nos marques représentent toute notre expertise sur chacun de nos métiers et sont les gages d'une véritable qualité de service apportée quotidiennement à nos clients.

Réelles ambassadrices de nos métiers, elles véhiculent également les valeurs d'engagement, de solidarité, de respect, de responsabilité transmises par le groupe.



NOS CHIFFRES CLÉS 2023

4 métiers

Overseas, Overland, Logistics, Projects
représentant :

620
M€ de CA
(consolidé)

2500
collaborateurs

17
implantations
à l'étranger

72
agences
en France

LES MÉTIERS DU GROUPE

Acteur français indépendant de la supply chain globale, DIMOTRANS Group est un partenaire privilégié des entreprises pour toutes leurs opérations de transport multimodal terrestre, aérien et maritime, pour leurs formalités de douane à l'importation comme à l'exportation et pour leurs opérations de logistique omnicanale, en BtoB et BtoC.

Nos métiers sont organisés en quatre business units indépendantes : overland, overseas, logistics, projets industriels.

OVERLAND - TRANSPORT ROUTIER NATIONAL ET INTERNATIONAL

Spécialisée dans le groupage et l'affrètement national et international, la business unit overland, représentée par les marques DIMOTRANS Global Transport et CMA International, est experte en transport routier de marchandises depuis plus de 40 ans et propose des solutions de transport de marchandises fiables et efficaces.



Grâce à 34 agences réparties sur le territoire français et à un réseau de distribution performant, l'activité route international de DIMOTRANS Group propose des départs réguliers vers et depuis toute l'Europe continentale, en groupage, demi-lots et camions complets.

DIMOTRANS Group s'appuie sur l'expertise de ses équipes et partenaires pour apporter le meilleur service à ses clients. Avec des solutions sur-mesure alliant agilité et efficacité, nous disposons de savoirs-faire spécifiques pour répondre aux exigences de secteurs d'activités particuliers tels que l'industrie, l'automobile, le textile, le luxe ou encore la santé.

La business unit overland est en capacité de desservir tous les pays de la zone Europe à travers un maillage de correspondants éprouvé et garantissant un niveau de prestation de service de premier plan. De plus, nous proposons une offre segmentée et spécialisée pour les lots complets industriels et le groupage pour la Turquie et la Grèce.

Nous sélectionnons des partenaires de qualité, choisis pour leurs compétences métiers, leur couverture géographique et leur professionnalisme, assurant ainsi sur toutes les destinations européennes desservies, la continuité de la qualité de service attendue par nos clients.

174
M€*

34
agences en
France

+ 115
partenaires
européens

+ 790
personnes

*CA 2023 consolidé

OVERSEAS - TRANSPORT AÉRIEN, MARITIME ET DOUANE

Commissionnaire de transport sur l'ensemble de la chaîne logistique, DIMOTRANS Group propose via sa business unit Overseas, représentée en France par sa marque principale QUALITAIR&SEA et sur le continent asiatique par sa filiale DT Asia, des solutions fiables et efficaces pour le grand import et le grand export.



DIMOTRANS Group par ces deux entités répond ainsi à l'ensemble des enjeux de transit time et de rentabilité des opérations de transport overseas avec des solutions en groupage aérien et par voie maritime en conteneurs complets (FCL ou en groupage - LCL), ainsi que des solutions sea-air, du pré-acheminement aux zones portuaires et aéroportuaires jusqu'à la destination finale, à l'import ou à l'export dans le monde entier.

Nos entités overseas sont en capacité d'organiser tous types de transport, quelles que soient la nature des marchandises, la destination et l'urgence d'acheminement, et ce, en garantissant les meilleures conditions de sécurité.

L'activité overseas dispose également de fortes expertises en logistique événementielle, transport hors gabarit, et logistique d'urgence (avec des prestations 24/7) et dans des secteurs spécifiques tels que l'industrie "Oil & Gas", le luxe et la cosmétique, les énergies renouvelables, le secteur de la santé, l'industrie automobile, la chimie, l'aéronautique.

Enfin, en sa qualité de commissionnaire agréé en douane, notre business unit overseas effectue toutes les formalités douanières import et export ainsi que des services associés de conseil, d'audit, de veille réglementaire, d'entreposage sous douane et d'accompagnement sur des procédures spécifiques.

Pour cela, notre business unit s'appuie sur l'expertise de ses collaborateurs qui accompagnent leurs clients avec engagement et professionnalisme, dans le cadre d'une véritable relation de proximité.

DIMOTRANS Group a aussi développé en propre sa présence en Asie (Chine, Vietnam, Hong-Kong, Indonésie, Singapour, Malaisie) et entretient un important maillage d'agents internationaux et de filiales qui lui permet d'être aujourd'hui présent dans plus de 160 pays. Ces points d'ancrage aux quatre coins du monde nous permettent d'assurer un service complet, rapide et de qualité, quelle que soit la destination d'import ou d'export de nos clients.

283
M€*

15
agences en
France

12
agences en
Asie

+ 860
personnes

*CA 2023 consolidé

LOGISTICS - LOGISTIQUE OMNICANALE, BTOB, BTOC

DIMOTRANS Group propose une offre personnalisée pour chaque projet logistique. Fort de son expertise historique dans la logistique contractuelle BtoB et BtoC, DIMOTRANS Group, à travers sa marque unique DIMOLOG qui regroupe ses entités BSL, Duhamel Logistique et DIMOTRANS Logistics, accompagne ses clients dans leurs projets d'externalisation de A à Z.



Notre équipe de spécialistes métier développe et met en œuvre les solutions nécessaires à la gestion des projets logistiques avec, pour objectif commun, la satisfaction de nos clients et des clients de nos clients.

L'offre de DIMOLOG s'adresse à tous types d'entreprises, quels que soient leur taille ou leur secteur d'activité, françaises ou internationales.

DIMOLOG répond et s'adapte à toutes les demandes de logistique omnicanale, en BtoB et BtoC avec des solutions flexibles et évolutives et des savoirs-faire particuliers dans les secteurs du fashion, luxe, cosmétique et confort thermique :

- conduite de projet,
- mise en place du SI et interfaçage avec les outils clients (outils ERP / CMS / Marketplaces),
- préparation de commandes et conditionnement,
- co-packing et services à valeur ajoutée (thermoformage, pliage en X, stretch pack, pose de manchons/sleeves...),

- ultra-personnalisation (gravure, asilage...),
- gestion des stocks et traçabilité (N° de lot, dates, indices, N° de séries, gestion en temps réel, différenciation retardée, gestion des inventaires, FIFO...),
- gestion des retours (reverse logistic, contrôle qualité),
- traçage des flux et analyse des performances
- organisation du transport pour la distribution (BtoB et BtoC),
- expéditions en France et à l'international.

Nos équipes accompagnent leurs clients dès la phase de projet pour co-construire avec eux la solution et mettre en œuvre les moyens les plus adaptés à leur problématique. Du processus de préparation des colis, jusqu'au service après-vente, notre entreprise adapte en permanence ses moyens humains et matériels pour répondre aux exigences de nos clients et aux variations de charge.

Au-delà de la gestion des opérations au quotidien, DIMOLOG accompagne aussi ses clients dans l'évolution de leur business model.

105
M€*

4
pôles
régionaux

17
sites en
France

+ 700
personnes

58
M€*

6
Agences
en France
et aux US

+ 45
personnes

PROJECTS - TRANSPORT ET LOGISTIQUE DES PROJETS INDUSTRIELS

DIMOTRANS Group dispose d'une business unit dédiée à la gestion transport et logistique des projets industriels / hors gabarits : DT PROJECT. Cette entité crée des solutions sur-mesure pour répondre au cas par cas aux exigences de délais, de réglementation et d'optimisation des coûts liés à ces transports exceptionnels.



Un service complet dédié aux projets industriels

Par son expérience dans le secteur, DIMOTRANS Group répond à l'ensemble des besoins en transport et logistique pour les projets industriels, en France et à l'international.

Nous assurons ainsi le transport multimodal de charges indivisibles même hors-gabarit, et sélectionnons les moyens de transport et de manutention les plus adaptés à la situation : convoi exceptionnel, transport fluvial sur barge, charter, affrètement maritime et aérien.

Ce métier d'ingénierie exige une expertise pointue, tant dans la coordination précise des divers intervenants et moyens de transport que dans l'anticipation proactive des défis d'acheminement tels que les ouvrages d'art ou les lignes électriques. La réussite de telles opérations repose sur une planification méticuleuse et une attention constante aux détails.

Concernant la logistique, nos prestations spécifiques comprennent notamment :

- la réception des marchandises, quelle que soit la taille,
- l'identification et le tri,
- la manutention associée : grutage, élingage,
- le conditionnement sur-mesure (caisses, emballages...),
- le contrôle qualité,
- l'alert management avec outils de reporting (KPI...),
- la mise en place et le paramétrage de nos systèmes d'informations,
- l'optimisation des flux logistique,
- la gestion des produits à valeur technologique élevée (manutention minutieuse, précision des inventaires, protection et sécurisation des produits).

1.2 GOUVERNANCE ET POLITIQUE D'ENGAGEMENT

53 ans Âge moyen

10 % Pourcentage de femmes

27 ans Ancienneté moyenne dans le secteur transport et logistique

1.2.1 S'organiser pour une performance durable

LE COMITÉ EXÉCUTIF

Depuis avril 2023, Laurent PARAT, en qualité de directeur général, anime le comité exécutif (Comex) composé de 10 membres, dont 1 directeur adjoint, 4 directeurs de business units et 4 directeurs de fonctions supports. Ce comité se réunit au moins une fois par trimestre. Le rôle principal du Comex est de définir les grandes orientations financières et stratégiques de DIMOTRANS Group, de superviser leur mise en œuvre, de mesurer et anticiper les risques et d'aborder les projets majeurs en cours ou à venir.

En favorisant la collaboration et l'échange d'informations, le Comex joue un rôle essentiel dans le développement de synergies entre les différentes fonctions et métiers du groupe, permettant une plus grande cohésion et efficacité dans la réalisation des objectifs communs.

Bien que DIMOTRANS Group soit une organisation décentralisée, structurée autour de métiers autonomes et proches de leurs clients, cette organisation favorise l'agilité et la réactivité, tout en maintenant un cadre stratégique global. Chaque business unit est ainsi en mesure de s'adapter aux besoins spécifiques de ses marchés locaux, tout en restant alignée sur la vision et les objectifs globaux du groupe. Cette approche permet de concilier proximité client et performance, en mettant l'accent sur l'innovation, la responsabilité et l'excellence opérationnelle.

Les éléments partagés lors du Comex sont des éléments d'entrée pour le comité stratégique.



LE COMITÉ STRATÉGIQUE

Le principal objectif de ce comité est de favoriser le partage d'informations stratégiques relatives à la croissance externe de l'entreprise et de suivre l'évolution du plan stratégique à moyen et long terme. Il constitue un espace de réflexion et de discussion sur les grandes orientations de développement du groupe, en particulier celles liées aux acquisitions, partenariats, ainsi qu'à d'autres initiatives visant à soutenir la croissance durable du groupe.

Le comité stratégique joue ainsi un rôle clé dans le pilotage de la stratégie globale, tout en garantissant une communication claire et transparente entre les actionnaires et la direction exécutive.

Présidé par Salvatore ALAIMO en sa qualité de président non exécutif de DIMOTRANS Group, le comité est convoqué trois fois par an. Il réunit Laurent PARAT, Directeur Général de DIMOTRANS Group, ainsi que les actionnaires du groupe. Arnaud LINGELSER, Directeur Général Adjoint (DGA), en est un membre permanent. Des invités exceptionnels peuvent être conviés en fonction des sujets spécifiques à l'ordre du jour.

ÉTHIQUE ET CONFORMITÉ

En 2023, un directeur compliance a été nommé par la Direction Générale pour renforcer la surveillance et la gestion des risques de violation des règles applicables en matière de lutte contre la corruption, de droit de la concurrence, de protection des données personnelles telles que prévues par les lois et réglementations applicables.

Cette mission implique le suivi de l'efficacité du déploiement du dispositif de conformité anticorruption, de la protection des données à caractère personnel (voir section 3.1).

Le directeur compliance a également pour mission de promouvoir et d'assurer le respect des principes généraux relatifs à ces sujets et d'assurer de la mise en œuvre des moyens nécessaires à l'atteinte des obligations réglementaires associées.

Le comité compliance a pour rôle de veiller au respect des valeurs et principes éthiques formulés dans les différentes politiques de DIMOTRANS Group. Il supervise la gestion des enquêtes internes sur les signalements relatifs à des conduites ou des faits potentiellement contraires à la loi et/ou aux procédures et politiques du groupe en matière d'éthique et de conformité.

GESTION DES RISQUES

Nous avons mis en place plusieurs organes dédiés à la gestion des risques, afin d'anticiper, d'identifier et de maîtriser les risques majeurs auxquels l'entreprise peut être confrontée. Ces structures permettent d'avoir une approche proactive de la gestion des risques, en assurant une surveillance constante et une évaluation régulière des menaces potentielles dans différents domaines stratégiques.

Notre surveillance porte notamment sur :

- › Les risques financiers, notamment ceux liés à la volatilité des marchés, à la gestion de la trésorerie, aux investissements et aux fluctuations des taux de change.
- › Les risques liés à l'assurance, qui incluent la couverture des biens, des responsabilités et des opérations, ainsi que la gestion des sinistres et des imprévus.
- › Les risques opérationnels, liés aux processus internes, à la maîtrise de la chaîne de valeur, à la chaîne d'approvisionnement, à la sécurité des systèmes d'information et à l'efficacité des opérations sur le terrain.
- › Les risques liés au contrôle des exportations (Export Control), particulièrement dans un contexte international, où il est essentiel de garantir la conformité avec les réglementations sur les exportations de biens et technologies sensibles.
- › Les risques climatiques, qui incluent à la fois les risques physiques (changement climatique, catastrophes naturelles) et les risques réglementaires (normes environnementales de plus en plus strictes) pouvant affecter les opérations, les coûts et la réputation de l'entreprise.

Ces instances de gestion des risques travaillent de concert pour anticiper les scénarios à venir, mettre en place des mesures de mitigation et assurer que les risques identifiés soient constamment surveillés et gérés de manière appropriée.

GOVERNANCE RSE

DIMOTRANS Group a récemment renforcé son engagement envers la responsabilité sociétale et environnementale en prenant plusieurs mesures importantes. En effet, la direction générale a décidé, en 2023, de porter les enjeux RSE (Responsabilité Sociétale des Entreprises) au plus haut niveau de l'organisation.

Ainsi, elle a créé une nouvelle direction RSE/QHSE, qui sera intégrée au comité exécutif dès 2024. Cette initiative reflète la volonté du groupe de renforcer son engagement envers des pratiques durables et responsables, en plaçant la RSE au cœur de sa stratégie globale.

La direction RSE/QHSE est en charge de définir et de piloter la feuille de route RSE, en étroite collaboration avec les directions des business units et les fonctions supports. Elle a pour mission de coordonner les actions et de veiller à ce que les objectifs RSE soient pleinement intégrés dans le modèle d'affaire de l'entreprise et dans ses opérations. Les membres du comité exécutif, quant à eux, auront la responsabilité de décliner les politiques du groupe via des plans d'actions spécifiques répondants aux enjeux QHSE/RSE qui leur sont propres. Pour ce faire, les business units ont mis en place une organisation en charge des aspects QHSE/RSE.

Arnaud LINGELSER

Directeur Général Adjoint et DAF DIMOTRANS Group

"L'objectif est de garantir la pérennité et la résilience de l'entreprise face à des événements imprévus, tout en optimisant les opportunités et en respectant les normes légales et environnementales. Cette approche intégrée nous permet d'être réactifs et de prendre des décisions éclairées, afin de protéger nos actifs et d'assurer la continuité des activités dans un environnement de plus en plus complexe et incertain."



1.2.2 Nos valeurs

Chez DIMOTRANS Group, nous cultivons des valeurs fortes : Engagement, Responsabilité, Respect, Solidarité,

Incarnant ces valeurs au quotidien, nos collaborateurs ont la volonté de construire une relation unique avec leurs interlocuteurs, conjuguant savoir-faire métier, créativité et passion.

Notre objectif est de contribuer au développement de nos clients, de les accompagner dans leurs projets et de progresser avec eux tout en veillant à l'épanouissement et au bien-être de nos équipes dont l'investissement est un gage de réussite.



L'ENGAGEMENT

L'engagement est une véritable force motrice chez DIMOTRANS Group.

Elle se traduit par une volonté de l'ensemble de l'organisation, quel que soit le niveau hiérarchique de s'investir pleinement pour atteindre des objectifs communs, satisfaire les clients, et contribuer positivement à la communauté.

Chez DIMOTRANS Group, les collaborateurs s'impliquent avec sincérité au quotidien par l'écoute, la fourniture d'un service de qualité et des solutions adaptées aux besoins de nos clients.

La Direction, quant à elle, s'est fortement engagée pour le bien-être des collaborateurs en leur offrant un environnement de travail sain et sécurisé, des opportunités d'évolution et en étant à leur écoute.



Virgine JOUGLEUX
Directrice d'agence DIMOTRANS Global Transport Lille

"D'expérience, l'engagement est au centre de tout dans notre quotidien. C'est l'essence même des individus qui composent ce groupe. Il permet à chacun de se réaliser, de se dépasser dans un objectif tant individuel que collectif.

La satisfaction personnelle du travail bien fait, l'émulation collective sont notre moteur à tous et le sens même de notre engagement."

LA RESPONSABILITÉ

La responsabilité est une valeur clé de DIMOTRANS Group.

Cette valeur incarnée par les dirigeants du groupe et mise en œuvre au quotidien favorise la confiance, l'autonomie, et l'engagement des collaborateurs au sein des équipes contribuant ainsi au succès collectif du groupe.

Chez DIMOTRANS Group, cette valeur se décline sous plusieurs aspects :

› La responsabilité individuelle des collaborateurs : le groupe encourage l'autonomie et la prise d'initiative. Cette confiance accordée aux collaborateurs favorise l'engagement, la créativité et l'innovation, et permet aussi aux talents de se révéler.

Chacun est en mesure de prendre les décisions les plus justes et pertinentes dans l'intérêt de ses clients, de ses collègues, de l'entreprise. Il agit en connaissance de causes en fonction de son expertise et se porte garant de ses décisions.

› La responsabilité des managers : Les managers incarnent la responsabilité en donnant l'exemple et en étant disponibles pour leurs équipes. Ils fixent des objectifs réalistes et accompagnent les collaborateurs dans leurs missions. Les décisions prises tiennent compte non seulement des intérêts de l'entreprise, mais aussi de ceux des collaborateurs, des clients, et des partenaires.

› La responsabilité de l'entreprise envers ses parties prenantes. Reconnaisant son rôle dans la société, le groupe s'engage à apporter une valeur durable à toutes ses parties prenantes. Il cherche à répondre aux attentes de ses clients, à satisfaire les intérêts de ses actionnaires et à minimiser son impact sur l'environnement, tout en soutenant le développement des communautés où il est présent.

› La politique RSE mise œuvre.



Bruno MATHY
Architecte / Urbaniste des SI DIMOTRANS Group

"La responsabilité, l'engagement et le respect sont le socle commun de notre travail et constituent une charte minimum morale sur laquelle l'ensemble de l'équipe est impliquée au quotidien.

Avec toutes ces valeurs dans les mains, nous construisons de belles choses ensemble."



LE RESPECT

Le respect est une valeur essentielle chez DIMOTRANS Group. Il est la base de notre culture d'entreprise et s'avère être un véritable vecteur de motivation et de coopération entre les collaborateurs.

Il se traduit par l'écoute, la politesse, l'ouverture et l'inclusion.

Dans la relation managers/collaborateurs, on retrouve ce respect dans une attitude bienveillante, une communication transparente et la prise en compte des besoins de tous, notamment en ce qui concerne l'équilibre vie professionnelle/vie privée.

Enfin, le respect des engagements pris vis-à-vis des clients renforce la fidélité ainsi que la confiance, et contribue à la pérennité de la relation.

LA SOLIDARITÉ

La solidarité est l'un des piliers qui encourage la collaboration, le soutien mutuel, et l'entraide au sein des équipes. Elle s'exprime par des actions concrètes envers les collaborateurs, les clients, les fournisseurs, et elle fait partie intégrante de notre démarche RSE.

Chez DIMOTRANS Group, elle renforce indéniablement la cohésion interne. Elle encourage l'entraide et le respect mutuel. C'est aussi un levier important d'engagement et de motivation des équipes.

En externe, les actions solidaires qui sont menées contribuent à renforcer le lien avec la Société. Elles permettent à l'entreprise de prendre part à des enjeux sociétaux, renforçant ainsi son image et son impact global.



Matthieu CHESNAÏS
Responsable de site logistique DIMOLOG

"Dans notre métier de la logistique e-commerce, nos engagements pris auprès des clients doivent être respectés peu importe le niveau d'activité. Pour cela, nous adaptons en permanence nos moyens humains et matériels afin de faire face à des périodes intenses de pics d'activités."

Le respect de nos engagements envers nos clients ne doit pas se faire au détriment de celui de nos collaborateurs."



Isabelle FAUVEL
Chargée de Ressources Humaines DIMOTRANS Group

"Chez DIMOTRANS Group, la solidarité s'exprime au quotidien dans la bienveillance que nous portons à nos collègues mais aussi dans des actions solidaires menées par les différentes entités auprès d'associations pour l'inclusion, la lutte contre la précarité, ou des actions menées auprès des salariés aidants ou porteurs de handicaps."

Laurent LEVASSEUR
Responsable produit aéronautique QUALITAIR&SEA

"Le respect chez DIMOTRANS Group revêt différents aspects, avec bien entendu, le respect de nos engagements, des procédures, des règles internes ou externes et des réglementations auxquelles nos métiers sont soumis."

Il y a aussi, et c'est important pour le bien vivre ensemble, le respect que chacun porte à ses collègues quel que soit la fonction ou le niveau hiérarchique. Cela fait partie intégrante des bonnes conditions de travail et de la performance collective."



Marco FUSCO
Directeur de la stratégie DIMOTRANS Group

"Les directeurs des business units et d'agences, en tant que relais locaux, sont les ambassadeurs des valeurs du groupe. Ils s'assurent que ces valeurs soient véhiculées au sein de leurs équipes et qu'elles se traduisent par des actions concrètes sur le terrain."



1.2.3 Nos enjeux et risques en matière de RSE

En cherchant à combiner performance financière et extra-financière, DIMOTRANS Group ouvre un nouveau chapitre de son histoire. En tant qu'acteur du transport et de la logistique, il est de notre responsabilité d'œuvrer pour relever les défis environnementaux et sociétaux auxquels nous sommes tous confrontés, et ainsi participer à la construction d'une logistique durable.

Le secteur du transport et de la logistique est un environnement complexe aux risques multiples. Une revue du contexte de DIMOTRANS Group et de ses principaux enjeux a été réalisée par un tiers en 2023. Ces enjeux sont le point de départ de la stratégie RSE du groupe en cours d'élaboration et qui permettra de relier chaque enjeux à des risques & opportunités, des indicateurs de suivi RSE, des objectifs et des plans d'actions dans le but de suivre et mieux piloter notre performance engagée.

Les enjeux décrits ci-après ne sont pas exhaustifs et d'autres risques peuvent exister. Ils correspondent aux risques RSE liés à l'activité de DIMOTRANS Group.

Il s'agit de risques bruts ne prenant pas en compte les politiques et diligences déjà mises en œuvre ainsi que les facteurs atténuants pour prévenir leur survenance et en limiter l'impact.



Cette analyse des enjeux, risques et opportunités en matière de RSE est en cours d'actualisation au regard des actions menées en 2024 et des nouvelles exigences réglementaires relatives à l'analyse de double matérialité (exigence CSRD).

Le résultat de l'analyse de double matérialité de l'entreprise sera partagé lors de la prochaine mise à jour du rapport de performance extra financière de DIMOTRANS Group.

1.2.4 Objectifs et ODD

Résolument engagé sur la voie d'une logistique durable qui dépasse les simples enjeux financiers, le groupe DIMOTRANS est déterminé à mettre en œuvre une démarche RSE qui conjugue respect des droits de l'Homme et prise en compte des besoins des communautés, des gouvernements, des clients, des collaborateurs, des fournisseurs, partenaires et de ses autres parties prenantes.

Pour ce faire, le groupe participe au programme SDG AMBITION, programme de six mois développé par le Pacte Mondial des Nations Unies. Il a pour but d'inciter et d'aider les entreprises adhérentes au Pacte Mondial à se fixer des objectifs ambitieux et à accélérer l'intégration des 17 Objectifs de Développement Durable (ODD) dans la gestion de l'entreprise.



Les objectifs de développement durable (ODD) sont les 17 piliers d'un développement économique et social, soucieux de respecter les populations et la planète.

Ils définissent les priorités à aborder pour un développement socialement équitable, sûr d'un point de vue environnemental, inclusif, et économiquement prospère à horizon 2030. Ils ont été adoptés en septembre 2015 par l'ONU dans le cadre de l'Agenda 2030. Ils prennent la suite des Objectifs du Millénaire, huit objectifs couvrant les grands enjeux humanitaires (réduction de la pauvreté, de la faim, des maladies, accès à l'éducation) qui étaient destinés aux pays en développement pour la période 2000-2015.

Cet agenda de développement a permis d'avancer sur la réduction de la pauvreté et de la faim mais a montré ses limites en termes de réduction des inégalités et pêchait par manque de transversalité. Les ODD entendent dépasser ces écueils en s'attaquant aux grands défis mondiaux dans leur ensemble.

Chacun des 17 ODD est décliné en 169 cibles, qui définissent les priorités des différents objectifs et les actions à mettre en place.

En participant au programme SDG AMBITION, le groupe va stratégiquement prioriser les enjeux de développement durable, définir des objectifs ambitieux, mettre en place des actions concrètes et établir des indicateurs de performance pour accélérer significativement sa contribution aux Objectifs de Développement Durable à l'horizon 2030.

Même si cette démarche n'est pas encore finalisée, l'ancrage des 4 valeurs de DIMOTRANS Group permet d'attester d'actions initiées depuis plusieurs années en lien avec 5 des 17 Objectifs de Développement Durable (ODD).



SOLIDAIRE

Egalité entre les sexes & Inégalités réduites

Le cinquième objectif est spécifiquement dédié à l'autonomisation des filles et des femmes. Il concerne l'égalité entre les sexes et vise à mettre fin à toutes les formes de discriminations et de violences contre les femmes et les filles dans le monde entier. Les cibles définies concernent : la lutte contre les discriminations et contre les violences faites aux femmes, l'accès des femmes à des fonctions de direction et de décision et l'accès universel aux soins de santé sexuelle et procréative.

Le dixième objectif appelle les entreprises à adapter leurs politiques afin d'accroître les revenus de la part des salaires les plus bas ainsi que de réduire les inégalités salariales qui seraient basées sur le sexe, l'âge, le handicap, l'origine sociale ou ethnique, l'appartenance religieuse.



ENGAGÉ

Travail décent et croissance économique

Le huitième objectif reconnaît l'importance d'une croissance économique soutenue, partagée et durable afin d'offrir à chacun un emploi décent et de qualité. Il vise à éradiquer le travail indigne et à assurer une protection de tous les travailleurs. Il promeut le développement d'opportunités de formation et d'emploi pour les nouvelles générations, accompagné d'une montée en compétences sur les emplois «durables». Ce huitième objectif prévoit également une coopération internationale renforcée pour soutenir la croissance et l'emploi décent dans les pays en développement grâce à une augmentation de l'aide pour le commerce, à la mise en place de politiques axées sur le développement et à une stratégie mondiale pour l'emploi des jeunes.



RESPONSABLE

Mesures relatives à la lutte contre le changement climatique

Le treizième objectif vise à renforcer la résilience et la capacité d'adaptation des pays et entreprises face aux aléas et catastrophes climatiques. Il a pour but d'inciter les pays et entreprises à prendre au plus vite des mesures pour lutter contre les changements climatiques, de s'adapter à leurs répercussions et de gérer les catastrophes qui y sont liées (alertes et crises), notamment en intégrant des mesures spécifiques dans les politiques, les stratégies et la planification. Cela se traduit par la définition de politiques environnementales ayant pour but la réduction des impacts négatifs et des émissions de gaz à effet de serre, la réalisation de bilan carbone, la sobriété dans l'utilisation d'énergie et d'eau, la protection de la biodiversité et le recyclage des déchets.



RESPECTUEUX

Paix, justice et institutions efficaces

Le seizième objectif s'intéresse aux questions d'État de droit, de qualité des institutions et de paix, trois sujets étroitement liés. Il s'agit à la fois de réduire de façon importante toute violence et la mortalité associée, l'exploitation et la traite des personnes, en particulier des enfants, d'assurer l'accès à tous à la justice, d'éliminer la corruption, le trafic d'armes et de flux financiers illicites. Ce seizième objectif est considéré par beaucoup comme un objectif transversal qui peut jouer un rôle catalyseur dans la progression de l'ensemble de l'Agenda 2030, puisque la paix dépend aussi de nos rapports avec la nature : les pressions sur les ressources, en particulier l'eau, l'épuisement des sols, la raréfaction des terres arables, l'exploitation des forêts, la disparition des espèces...



2 S'ENGAGER

2.1 POLITIQUE DE PERFORMANCE ENGAGÉE

Spécialiste des métiers de la supply chain à l'échelle internationale, DIMOTRANS Group contribue à la croissance et au développement de chacun de ses clients, en proposant un service créateur de valeurs et des solutions évolutives axées sur l'amélioration continue ; écoute, agilité, prestations sur-mesure comptent parmi nos avantages concurrentiels.

Afin d'atteindre ses objectifs et garantir l'efficacité de son Système de Management Intégré (SMI), DIMOTRANS Group s'appuie sur ses valeurs, ses collaborateurs qui constituent sa première richesse, et des normes internationales telles que l'ISO 9001, 14001, 45001 ainsi que d'autres standards répondants à des exigences clients (HACCP, BPD -pharma, OEA, agent habilité...).

La communication, la collaboration et l'implication de nos équipes (collaborateurs et managers) et partenaires au quotidien concourent à la promotion de notre performance et au respect de nos engagements.

4 GRANDS AXES

- 1 **Offrir une qualité de service optimale.**
- 2 **Recruter, former et fidéliser les collaborateurs.**
- 3 **Garantir la sécurité des personnes.**
- 4 **Être une entreprise responsable et éthique.**

Afin d'atteindre ses objectifs et garantir l'efficacité de son SMI, DIMOTRANS Group définit, met en œuvre et améliore de façon continue ses activités en cohérence avec ses valeurs, ses certifications et démarches.

L'implication de nos équipes au quotidien concourent à la promotion de notre performance, et au respect de nos engagements déclinés sur l'ensemble des filiales.



Bruno KENNER
Directeur Général DT PROJECT

"L'engagement est l'une des valeurs fortes qui caractérise DIMOTRANS Group.

Cet engagement est aussi l'un des facteurs indispensables qui contribue à notre performance et à notre évolution.

Pour rester compétitifs, nous devons aussi collectivement faire face aux défis qui se posent à nous sous l'angle social, sociétal et écologique, en continuant à développer des solutions techniques innovantes pour la satisfaction de nos clients, et en ayant à cœur de préserver le bien travailler ensemble."

NOS OBJECTIFS STRATÉGIQUES

- ✓ Satisfaire et fidéliser nos clients.
- ✓ Croître plus vite que le marché sur chacun de nos métiers.
- ✓ Dégager une rentabilité supérieure à la norme de la profession afin de pouvoir investir.
- ✓ Développer les compétences de nos collaborateurs et assurer leur intégrité.

UNE VISION GLOBALE D'AMÉLIORATION CONTINUE

- › Offrir une qualité de service optimale.
- › Offrir à nos clients un service de proximité : nos collaborateurs se distinguent par leur qualité d'écoute, leurs savoirs-faire, leur agilité et leur flexibilité.
- › Fournir une solution adaptée à la demande de nos clients, être à l'écoute de leurs besoins et attentes.
- › Respecter nos engagements et valoriser tous les services apportés.
- › Garantir à nos clients l'intégrité des produits qui nous sont confiés et une amélioration continue de la qualité de nos prestations, grâce à l'industrialisation de tâches opérationnelles, à la maîtrise et l'optimisation de nos processus ainsi qu'à l'anticipation de leurs besoins.
- › Assurer dans tous les cas la proactivité, la réactivité et l'excellence opérationnelle.

RECRUTER, FORMER ET FIDÉLISER NOS COLLABORATEURS

- › Communiquer auprès des collaborateurs sur les valeurs, sur les principes du SMI intégré à DIMOTRANS Group.

- › Soutenir une culture de l'engagement et leur donner les moyens et ressources nécessaires à l'accomplissement de la stratégie de DIMOTRANS Group.
- › Former chaque collaborateur aux missions qui lui sont confiées.
- › Proposer à celles et ceux qui le souhaitent des évolutions de carrière en rapport avec leurs compétences.

GARANTIR LA SÉCURITÉ DES PERSONNES

- › Construire avec nos collaborateurs une démarche de management des risques et mettre en place les mesures de préventions adéquates pour garantir leur santé et sécurité sur les sites.
- › Former nos collaborateurs au respect permanent des mesures de sécurité et s'assurer de leur appropriation.

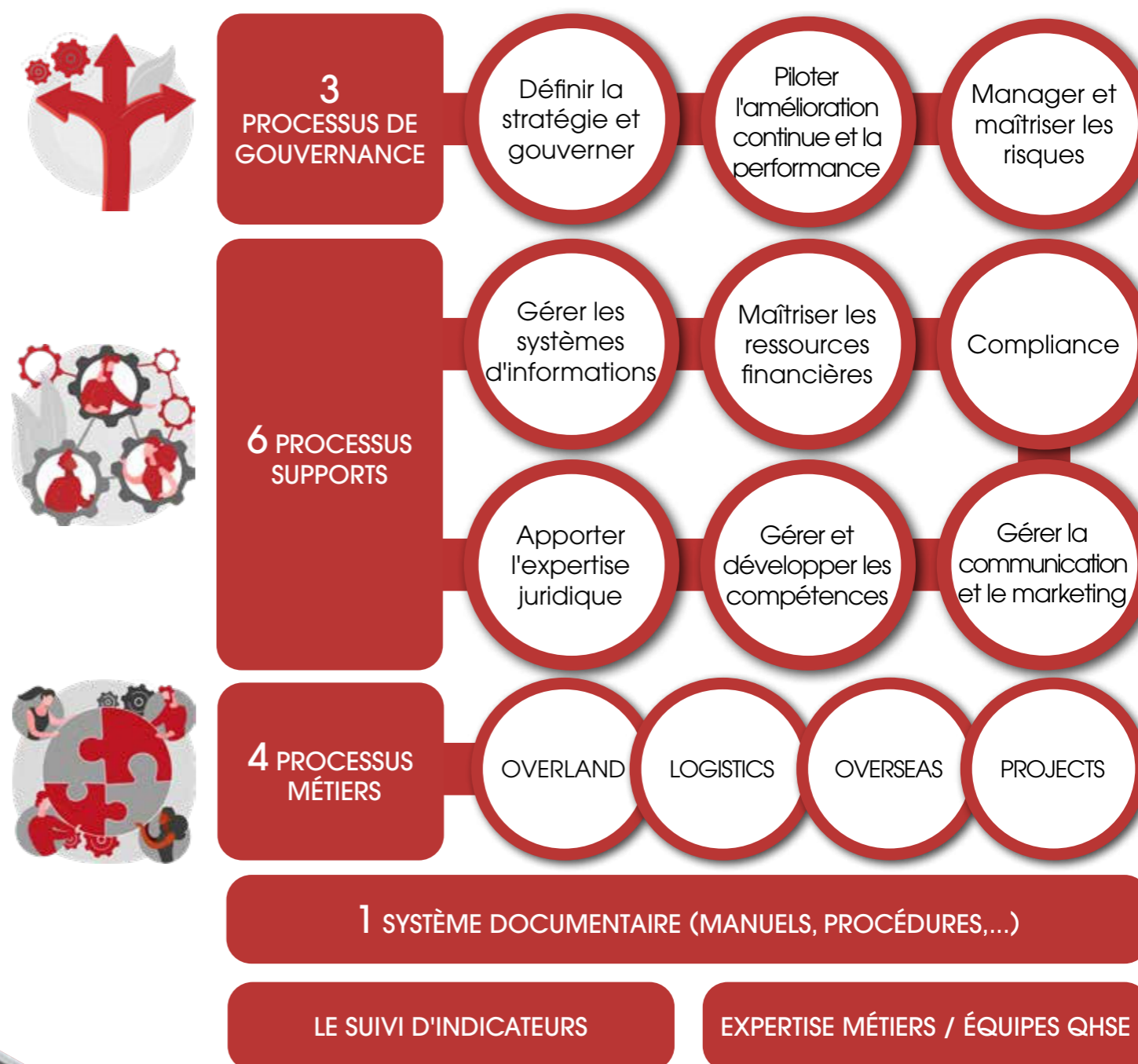
ÊTRE UNE ENTREPRISE RESPONSABLE ET ÉTHIQUE

- › Adopter un comportement exemplaire dans notre respect des lois et réglementations françaises, ainsi que dans les pays dans lesquels nous opérons.
- › Investir dans les mesures de prévention des pollutions et de protection de l'environnement, avec notamment la formation spécifique de nos collaborateurs.
- › Garantir des conditions de travail respectueuses des droits de l'Homme et le respect des règles d'éthique dans toutes nos relations.
- › Promouvoir la diversité et l'égalité des chances à tous nos collaborateurs et candidats.

2.1.1 Un système de management intégré

Notre politique QHSE découle d'une vision globale de la performance de notre groupe, ainsi que de nos valeurs. Grâce à l'ensemble de nos initiatives QHSE et l'instauration de meilleures pratiques, nous souhaitons garantir un environnement de travail sûr pour nos salariés et la meilleure qualité de service possible pour nos partenaires et nos clients dans le respect des normes en vigueur.

Cette politique QHSE/RSE est portée par la direction générale et les directions de business units. Soucieux de l'atteinte des objectifs fixés dans sa politique de performance et de la qualité de service rendue à nos clients, DIMOTRANS Group peut s'appuyer sur un SMI regroupant l'ensemble des processus de l'entreprise :



Le SMI de DIMOTRANS Group s'appuie sur des normes internationales et adopte une approche centrée sur la gestion des risques. Cette méthodologie permet d'identifier, d'évaluer et d'atténuer les risques potentiels pour l'entreprise, tout en facilitant une prise de décision éclairée.

PILOTAGE ET SUIVI

Pour assurer son bon fonctionnement et son amélioration continue, des dispositifs de surveillance et de mesure d'efficacité ont été mis en place :

Des indicateurs clés de performance (KPI) sont définis pour chaque processus et objectif du SMI.

Ils couvrent les aspects qualité, environnement, santé et sécurité au travail qui sont également des éléments fondateurs de la démarche RSE du groupe.

Ils sont suivis et analysés périodiquement pour évaluer l'efficacité du système.

Des revues sont organisées à intervalles planifiés. Elles permettent d'évaluer la pertinence, l'adéquation et l'efficacité du SMI y compris sur les standards HACCP, BPD...

Les audits internes, accidents du travail, non conformités, résultats des indicateurs, réclamations clients... sont des éléments d'entrée de ces revues. Les décisions et actions issues de ces revues sont documentées et suivies.

DIMOTRANS Group a instauré un processus de surveillance et d'adaptation aux évolutions réglementaires et normatives dans les domaines de la Qualité, de l'Hygiène, de la Sécurité et de l'Environnement (QHSE). La conformité à ces exigences légales et autres exigences applicables est régulièrement évaluée par l'ensemble de nos sites. Cette démarche globale de veille et d'évaluation de la conformité QHSE témoigne de l'engagement du Groupe à opérer dans le respect des normes les plus strictes, garantissant ainsi la qualité de ses services, la sécurité de ses opérations et la protection de l'environnement.

Les risques et opportunités en matière de QHSE identifiés sont régulièrement réévalués. L'efficacité des actions mises en place pour les traiter est mesurée.

Pour aller plus loin dans son approche, DIMOTRANS Group mènera en 2024 une analyse de double matérialité qui permettra de faire le lien entre les analyses des risques QHSE et la partie RSE.

INDICATEURS DE PERFORMANCE

GESTION DES NON-CONFORMITÉS

REVUES DE DIRECTION / DE PROCESSUS / D'AGENCES

AUDITS INTERNES

VEILLE RÉGLEMENTAIRE ET NORMATIVE

ÉVALUATION DE LA SATISFACTION DES PARTIES INTÉRESSÉES

ANALYSE DES RISQUES ET OPPORTUNITÉS



DIMOTRANS Group a mis en place un dispositif pour la détection et la gestion des non-conformités, visant à assurer la qualité de ses services et la sécurité de ses opérations. Le processus couvre la détection, l'analyse, la définition et mise en œuvre d'actions correctives et préventives mais aussi le suivi des actions pour en assurer l'efficacité.

La gestion des non-conformités inclut une stratégie de communication transparente. Ainsi les éléments en lien avec les non conformités/écarts identifiés sont partagés avec les parties prenantes concernées (clients, organismes de prévention de santé et sécurité au travail, assureurs...).

Des audits internes sont planifiés et réalisés périodiquement. Ils permettent de vérifier la conformité aux exigences des normes ISO 9001, 14001 et 45001, mais aussi à des exigences internes ou d'autres exigences applicables telles que l'HACCP, les BPD...

Les résultats des audits sont toujours des sources d'identification d'opportunités d'amélioration.

DIMOTRANS Group accorde une importance particulière à l'évaluation régulière de la satisfaction de ses clients et autres parties prenantes. Cette démarche s'inscrit dans une volonté d'amélioration continue et de renforcement des relations avec l'ensemble de l'écosystème de l'entreprise. Actuellement, ces évaluations sont menées sous diverses formes, adaptées aux spécificités de chaque filiale et parties prenantes. Cette approche flexible permet de recueillir des retours variés et pertinents.

Dans un souci d'optimisation et de systématisation, DIMOTRANS Group envisage de formaliser davantage certains de ces exercices d'évaluation notamment par la mise en place d'enquêtes dédiées, comme une enquête clients et une enquête collaborateurs. Ces initiatives visent à établir un processus plus régulier et standardisé de collecte des retours. Les données recueillies font l'objet d'une analyse approfondie. Cette étape cruciale permet d'identifier les axes d'amélioration prioritaires et d'orienter les actions futures de DIMOTRANS Group. L'objectif est de répondre de manière plus efficace aux attentes et besoins des différentes parties prenantes, contribuant ainsi à l'amélioration continue des performances de l'entreprise.

Cette approche structurée permet une gestion proactive et une amélioration continue de notre SMI dans le but de le maintenir pertinent et efficace dans le temps.

Ainsi il est un outil de pilotage pour le management permettant d'anticiper et de répondre aux exigences des différentes parties prenantes du Groupe à savoir les clients, les collaborateurs, nos actionnaires et notre environnement au sens large. Ils contribuent ainsi à la performance engagée de DIMOTRANS Group.

DIMOTRANS Group applique également les exigences HACCP et BPD afin de répondre aux besoins de ses clients tout en respectant les réglementations en vigueur. Ces exigences sont totalement intégrées dans notre SMI. Cette appropriation témoigne de notre engagement fort en faveur de la sécurité des produits que nous transportons et de notre responsabilité vis-à-vis de la santé des consommateurs. Elles reflètent notre volonté de contribuer à un système sûr et durable, dans lequel la sécurité, la transparence et la satisfaction des clients sont au premier plan.

UNE STRATÉGIE QHSE ANCRÉE DANS LA CULTURE DU GROUPE

La direction de DIMOTRANS Group est responsable de l'élaboration de la stratégie globale et de la définition des orientations financières. Elle accompagne ses filiales dans le développement de leurs expertises et assure la cohérence de la politique QHSE sur l'ensemble des sites.

En parallèle, les filiales sont autonomes pour déployer et adapter cette stratégie, tout en respectant les procédures formalisées en matière de Qualité, d'Hygiène, de Sécurité, et d'Environnement. Ce cadre constitue un pilier fondamental de l'organisation de DIMOTRANS Group et garantit que chaque site opère selon les plus hauts standards internationaux.

OBJECTIFS ET FONCTIONNEMENT

Notre SMI vise à améliorer continuellement notre performance globale.

Son fonctionnement repose sur une vision globale de l'organisation, favorisant ainsi une meilleure cohérence entre les décisions et les actions, une optimisation des ressources et une gestion plus efficace des risques.

Notre système s'appuie sur une analyse approfondie des processus de l'entreprise, comprenant l'identification des points d'amélioration, la définition d'indicateurs de suivi d'efficacité et de performance de nos processus ainsi que la mise en place d'actions correctives et préventives.



2.1.2 Sécurité des denrées alimentaires (HACCP)

La mise en œuvre de la méthode HACCP (Hazard Analysis Critical Control Point) répond non seulement aux exigences réglementaires, mais s'inscrit également dans notre engagement en faveur de la protection du consommateur et de la transparence. Notre prise en compte de ces exigences tout au long de la chaîne logistique dans notre SMI nous permet d'assurer la maîtrise des risques en termes de sécurité sanitaire des produits qui nous sont confiés dans le cadre de nos opérations de stockage et de transport. Cet engagement s'aligne avec les valeurs de DIMOTRANS Group en matière de responsabilité et de satisfaction client, en assurant que les produits livrés respectent les standards de qualité et de sécurité attendus.



NOS OBJECTIFS ET ENGAGEMENTS EN MATIÈRE DE SÉCURITÉ ALIMENTAIRE

Notre démarche HACCP a pour objectif de protéger les denrées alimentaires contre toute forme de contamination (biologique, chimique, physique ou allergène) pendant le transport, de maintenir la qualité et l'intégrité des produits grâce aux contrôles et procédures établies, et d'assurer la traçabilité des produits afin de pouvoir réagir rapidement en cas d'incident tout en minimisant les impacts pour les clients et les consommateurs.

LES PRINCIPES DE L'HACCP CHEZ DIMOTRANS GROUP

La démarche HACCP repose sur sept principes clés qui structurent notre approche de la sécurité alimentaire :

- 1 Analyse des dangers :** Une identification des risques potentiels associés au transport de produits alimentaires, notamment ceux liés aux variations de température, à l'intégrité des emballages et aux éventuels contaminants est réalisée pour les activités/sites concernés.
- 2 Identification des points critiques pour leur maîtrise (CCP) :** Ce principe consiste à déterminer des étapes critiques du processus où des mesures spécifiques doivent être prises pour maîtriser les risques, par exemple, le contrôle des températures lors du chargement et du déchargement, la propreté des camions et des zones de stockage.
- 3 Définition des limites critiques pour chaque CCP :** Cette étape permet d'établir des critères précis pour chaque CCP, notamment en matière de température, afin de garantir la préservation des produits durant le transport.
- 4 Surveillance des CCP :** Des procédures de suivi (surveillance et enregistrement de température), sont mises en place pour s'assurer que chaque limite critique est respectée.
- 5 Mise en œuvre de mesures correctives :** Adoption de mesures immédiates en cas de non-conformité ou de dépassement des limites critiques, telles que le contrôle d'intégrité des produits ou le recours à des solutions de transport alternatives pour préserver la qualité.
- 6 Vérification de l'efficacité du plan HACCP :** Réalisation d'audits et de contrôles périodiques pour valider le bon fonctionnement du système et ajuster les procédures si nécessaire.
- 7 Documentation et enregistrements :** Tous les documents et enregistrements liés aux contrôles effectués sont conservés et archivés, permettant ainsi une traçabilité complète et une transparence totale en cas de besoin.

SUIVI DE LA DÉMARCHE HACCP

Un suivi continu de la performance de notre plan HACCP est réalisé à travers plusieurs actions. Nous effectuons des contrôles internes de notre démarche HACCP afin d'évaluer notre système et de garantir sa robustesse ainsi que sa conformité aux normes de sécurité alimentaire.

Les audits internes planifiés pour répondre à la norme ISO 9001 nous permettent également d'évaluer la conformité de notre démarche HACCP et son intégration dans notre SMI. Par ailleurs, nous suivons des indicateurs de performance liés aux non-conformités, aux écarts de température et au respect des procédures, ce qui nous permet d'ajuster et d'améliorer notre approche.

Enfin, nos équipes bénéficient de formations régulières en sécurité alimentaire afin de maintenir un haut niveau de vigilance et de compétence dans la gestion des risques.



2.1.3 Bonnes pratiques de distribution des produits de la santé (BPD)

Chez DIMOTRANS Group, nous mettons un fort accent sur la sécurité, la qualité et la durabilité dans l'ensemble de nos activités de transport et de distribution des produits de santé, notamment les médicaments, les produits cosmétiques et les dispositifs médicaux. Notre engagement en faveur de l'excellence est soutenu par une démarche rigoureuse basée sur les «bonnes pratiques de distribution» (Good Distribution Practices - GDP), une norme internationale qui guide nos actions pour garantir le respect des réglementations en vigueur.

OBJECTIFS DE LA DÉMARCHE DES BONNES PRATIQUES DE DISTRIBUTION (BPD)

Notre démarche BPD a pour objectifs principaux de garantir la qualité des produits que nous transportons, notamment les produits de santé et autres marchandises sensibles. Nous nous engageons à mettre en place des mesures strictes pour assurer que ces produits arrivent en parfait état à destination.

Cette démarche va au-delà de la simple conformité légale : elle s'inscrit dans une volonté de renforcer la confiance de nos clients en assurant la sécurité et la traçabilité des produits tout au long de leur chaîne de distribution. En parallèle, nous mettons en œuvre des actions concrètes visant à réduire notre impact environnemental, en adoptant des solutions plus durables et en optimisant nos processus logistiques. Ainsi, notre approche globale vise à offrir un service fiable et de haute qualité, tout en contribuant à la préservation de l'environnement et en répondant aux exigences croissantes de notre secteur.

LES PRINCIPES DE LA DÉMARCHE BPD

Notre démarche BPD s'aligne sur les exigences de la réglementation et des normes internationales, notamment les Good Distribution Practices (GDP). Ces principes visent à garantir la qualité des produits et à assurer la traçabilité de ces derniers tout au long de la chaîne de distribution. Elle repose sur les 7 principes suivants :

1 Garantie de la qualité des produits : La protection de l'intégrité des produits implique qu'ils soient stockés, transportés et distribués de manière à éviter toute altération, contamination ou dégradation. Cela comprend le respect des conditions de température appropriées et une manipulation sécurisée à chaque étape. De plus, les produits doivent être stockés et transportés dans des conditions conformes à leurs spécifications, telles que la température, l'humidité et l'exposition à la lumière, en particulier pour les produits sensibles comme les médicaments ou les dispositifs médicaux. Nous nous assurons donc à travers notre système de management BPD que ces spécificités soient respectées.

2 Traçabilité et sécurité : Une traçabilité complète des produits doit être assurée tout au long de la chaîne de distribution, depuis le fournisseur jusqu'au destinataire. Cela implique l'enregistrement et la documentation de chaque mouvement de marchandise. Ainsi l'utilisation de nos TMS pour gérer nos opérations de transport, nous permet d'assurer cette traçabilité. Par ailleurs, des procédures sont mises en place pour minimiser les risques liés à la sécurité des produits, tels que le vol, la perte ou la contamination, et pour garantir l'authenticité des produits, notamment en luttant contre la contrefaçon. Seules les personnes autorisées peuvent accéder à nos sites et les éventuels arrêts durant les opérations de transport sont anticipés.

3 Conformité réglementaire : La distribution de produits doit être conforme aux exigences des réglementations locales et internationales, telles que les bonnes pratiques de distribution et les normes ISO relatives à la gestion de la qualité et de la sécurité. Des contrôles réguliers, comme des audits internes et externes, sont effectués par nos équipes et des clients pour vérifier la conformité de notre système de management des BPD aux exigences légales et aux standards qualité qui nous sont applicables.

4 Gestion des risques : DIMOTRANS Group identifie, évalue et gère les risques potentiels pour les produits de la santé tout au long du processus de distribution, que ce soit des risques de contamination, de mauvaise gestion des stocks, ou des incidents liés aux conditions de

transport. Des procédures d'urgence, tels que des plans de gestion des crises, plans de rappels de lots... sont mis en place pour répondre à toute situation anormale ou imprévu (retards, ruptures de stock, dégradation des produits, incidents sanitaires). Ces procédures sont testées périodiquement avec nos clients.

5 Formations et compétences : Les collaborateurs impliqués dans la distribution de produits de la santé sont formés et informés des bonnes pratiques et des procédures à suivre, en particulier en matière de sécurité, d'hygiène, et de gestion des produits sensibles. Des formations régulières couvrant l'ensemble des aspects de la distribution, de la réception des marchandises à leur livraison, en passant par le stockage et le transport sont dispensées à nos collaborateurs et sous-traitants.

6 Atténuation des impacts environnementaux : La démarche BPD intègre des pratiques écoresponsables, telles que l'optimisation des itinéraires pour réduire l'empreinte carbone, l'utilisation de véhicules à faibles émissions, ou encore la gestion des emballages et des déchets. L'objectif est d'utiliser les ressources de manière efficace, de réduire le gaspillage, et d'intégrer des solutions écologiques dans le processus de distribution. Ces points sont intégrés dans notre SMI notamment via l'ISO 14001 qui est un des standards utilisés pour construire notre SMI.

7 Amélioration continue : Notre démarche BPD doit être évaluée et mise à jour périodiquement pour améliorer continuellement nos processus. Cela inclut l'analyse de notre performance, le suivi et l'analyse de nos non-conformités, et l'intégration des retours d'expérience pour affiner les pratiques. L'adoption de nouvelles technologies et de méthodes innovantes pour améliorer l'efficacité et la sécurité de la distribution fait partie de l'amélioration continue. Ainsi, pour gagner en efficacité, DIMOTRANS Group souhaite se doter d'un outil de pilotage QHSE plus dynamique dans les années à venir.

SUIVI DE LA DÉMARCHE BPD

Nous assurons un suivi continu de la performance de notre plan BPD à travers plusieurs actions clés. Nous réalisons des contrôles internes, incluant des auto-inspections et des audits.

En parallèle, nous suivons des indicateurs de performance relatifs aux non-conformités, aux écarts de température et au respect des procédures, ce qui nous permet d'ajuster et d'améliorer continuellement notre approche.

Enfin, nos équipes bénéficient de formations régulières sur les bonnes pratiques de distribution des produits de santé, afin de garantir un niveau élevé de vigilance et de compétence dans la gestion des risques.

Tous ces points sont abordés lors de revues BPD avec les clients concernés. Ces moments d'échanges nous permettent d'identifier d'éventuels changements dans les procédures déjà établies et de réajuster en cas d'écarts. Ce travail de collaboration est clé pour notre système de management des BPD.

DIMOTRANS Group ne dispose pas encore de certification encadrant ces BPD, mais notre SMI, certifié ISO 9001, et des audits BPD clients réguliers nous permettent de démontrer la maîtrise des risques en termes de gestion de produits de santé.



Christophe BUISSON
Directeur Général OVERSEAS

“La qualité de service constitue l'ADN de notre groupe. Nos équipes sont résolument orientées clients. L'écoute et la proximité que nous entretenons avec eux permettent de co-construire une relation durable basée sur la confiance. Leur exigence est pour nous d'abord une source d'amélioration de nos services et permet de développer des solutions adaptées à leurs besoins.”



2.2 CERTIFICATS ET LABELS

Depuis de nombreuses années, DIMOTRANS Group est engagé dans une démarche d'amélioration continue de sa performance, visant à inscrire durablement les principes de Qualité, Hygiène, Sécurité et Environnement au cœur de toutes ses activités. Cette volonté se traduit par l'obtention de multiples certifications qui témoignent de son engagement envers l'excellence opérationnelle, la satisfaction client et la responsabilité sociétale.

Les certifications démontrent l'engagement de DIMOTRANS Group à maintenir des standards élevés dans tous les aspects de son activité. Elles sont des preuves concrètes de l'attention portée par le groupe à la qualité, à la sécurité et à l'environnement.

La recherche constante de nouvelles solutions et le respect des exigences réglementaires renforcent la crédibilité et la compétitivité de DIMOTRANS Group sur le marché mondial.

LES CERTIFICATIONS : DES GARANTIES DE PERFORMANCE ET DE CONFIANCE POUR NOS CLIENTS

De part ses engagements forts envers la conformité aux normes internationales, DIMOTRANS Group a obtenu plusieurs certifications qui attestent de sa fiabilité, de la qualité de ses services et de sa responsabilité environnementale et sociale.



**ISO 9001
Management de la Qualité**

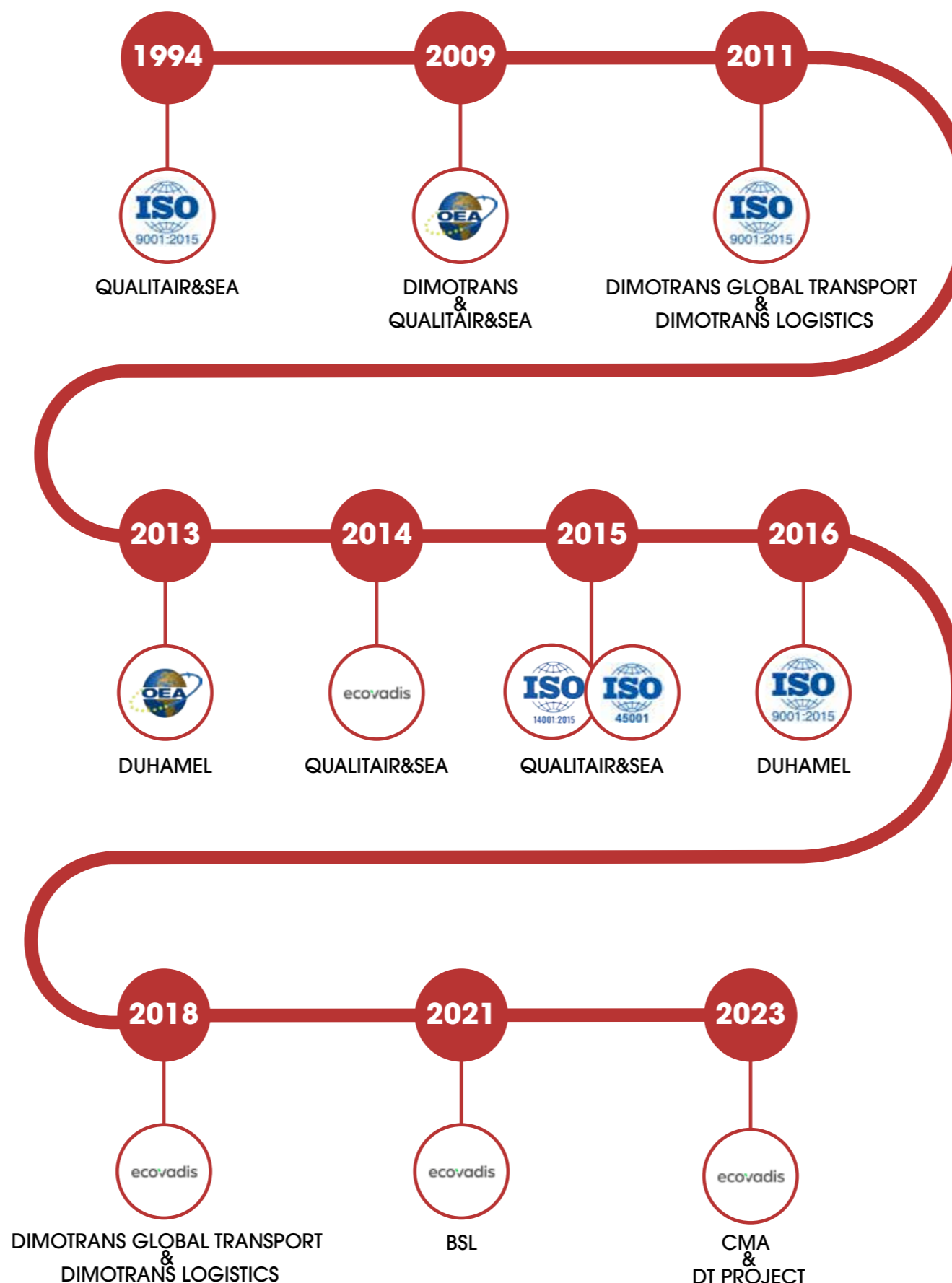
La certification ISO 9001 est une norme de référence en matière de gestion de la qualité. Elle garantit que DIMOTRANS Group respecte un système de management centré sur l'amélioration continue de ses processus et la satisfaction des besoins de ses clients. Ce cadre de qualité est déployé sur l'ensemble des activités du groupe, assurant une exécution homogène et rigoureuse des prestations de transport et de logistique.

**ISO 14001
Gestion Environnementale**

Conscient de l'impact environnemental de ses activités, DIMOTRANS Group a mis en place une politique de gestion respectueuse de l'environnement, qui tend à être reconnue par une certification ISO 14001. Cette norme structure notre approche pour réduire notre empreinte écologique, optimiser l'utilisation des ressources naturelles, limiter les émissions polluantes, et veiller à une gestion raisonnée des déchets. Cet engagement est un critère de plus en plus important pour les clients soucieux de collaborer avec des partenaires éco-responsables.

**ISO 45001
Sécurité et Santé au Travail**

La sécurité de nos collaborateurs est une priorité absolue chez DIMOTRANS Group. Grâce à la mise en place d'un système de management ISO 45001, le groupe garantit des conditions de travail sûres et s'engage à prévenir les accidents et maladies professionnelles sur ses sites. Cela valide la mise en œuvre d'actions pour identifier, évaluer et réduire les risques liés aux conditions de travail. En assurant le bien-être de ses équipes, DIMOTRANS Group améliore la productivité, la satisfaction au travail et, par conséquent, la qualité de ses services.



**OEA (Opérateur Économique Agréé):
Sécurité des Opérations Douanières**

En tant qu'Opérateur Économique Agréé (OEA), DIMOTRANS Group bénéficie d'une reconnaissance officielle de sa fiabilité en tant que partenaire commercial dans le cadre des opérations douanières. Ce statut facilite les échanges internationaux en offrant des procédures douanières simplifiées et sécurisées, tout en renforçant la sécurité de la chaîne logistique mondiale. Nos clients peuvent ainsi bénéficier d'une chaîne d'approvisionnement plus fluide et réactive, particulièrement dans le contexte du commerce international.

**Évaluation EcoVadis
Performance en Durabilité et
Responsabilité Sociétale**

Dans le cadre de sa démarche de responsabilité sociétale, les filiales DIMOTRANS Group sont référencées EcoVadis : une plateforme de notation reconnue dans l'évaluation des pratiques en matière de durabilité. EcoVadis analyse les pratiques environnementales, sociales et éthiques des entreprises et leur contribution aux enjeux de développement durable. Cette notation reflète l'engagement de DIMOTRANS Group à intégrer la durabilité dans ses processus et à offrir des solutions éthiques, transparentes et responsables à ses clients.

2.3 ENGAGEMENT CHARTE ONU

Fin 2023, DIMOTRANS Group a souhaité franchir une nouvelle étape dans son engagement envers le développement durable et la responsabilité sociétale. En 2024, après une structuration de sa gouvernance RSE, le groupe signera le Pacte mondial des Nations Unies. Cette adhésion s'inscrit dans la continuité des valeurs fondamentales de l'entreprise : respect, engagement, responsabilité et solidarité ; qui guident sa performance et son comportement quotidien depuis plus de 40 ans.

DIMOTRANS Group s'est construit autour de valeurs fortes qui sont profondément ancrées dans sa culture d'entreprise. La direction générale, les managers et les collaborateurs partagent la volonté d'incarner ces valeurs tout en agissant de manière exemplaire pour assurer une croissance durable. Cette approche a contribué au développement continu et à la croissance pérenne du groupe au fil des décennies.

L'adhésion au Pacte mondial représente un engagement formel de DIMOTRANS Group à aligner ses pratiques sur dix principes universellement reconnus, couvrant quatre domaines principaux :

- > Droits de l'Homme : promotion et respect des droits humains internationaux.
- > Droit du travail : respect de la liberté d'association, élimination du travail forcé et du travail des enfants, lutte contre la discrimination.
- > Environnement : application de l'approche de précaution, promotion de la responsabilité environnementale, et développement de technologies respectueuses de l'environnement.
- > Lutte contre la corruption : action contre toutes les formes de corruption.

Pour concrétiser cet engagement, DIMOTRANS Group a élaboré un plan d'action ambitieux pour 2024, comprenant :

- une évaluation approfondie de l'impact RSE actuel de l'entreprise,
- des programmes de formation et de sensibilisation pour les collaborateurs,
- l'intégration des Objectifs de Développement Durable (ODD) dans la stratégie d'entreprise notamment avec la participation au programme "SDG AMBITION" de l'ONU,

- la mise en place d'une plateforme d'alerte pour protéger les lanceurs d'alerte,
- l'élaboration d'une charte éthique,
- une analyse des enjeux environnementaux et des actions de prévention des pollutions,
- la publication annuelle d'une «Communication sur le Progrès» (COP) pour rendre compte des avancées en matière de RSE.

Le partage de ces valeurs incarnées au quotidien par la direction, les managers et l'ensemble des collaborateurs contribue depuis plus de 40 ans au développement et à la croissance durable du groupe.



Laurent PARAT
Directeur Général

"La signature du Pacte Mondial des Nations Unies s'est imposée comme une évidence. A travers cette adhésion, DIMOTRANS Group réaffirme sa volonté de respecter et faire respecter dans sa chaîne de valeur les Dix principes portant sur les droits de l'Homme, le droit du travail, l'environnement et la lutte contre la corruption. Par cet acte fort, nous apportons officiellement notre contribution pour créer une société plus durable."

L'adhésion au Pacte mondial des Nations Unies représente pour DIMOTRANS Group une opportunité de renforcer son engagement en faveur du développement durable. Le groupe est convaincu que cette démarche contribuera à améliorer sa performance globale et à créer de la valeur pour l'ensemble de ses parties prenantes, tout en préservant ses valeurs historiques et sa culture d'entreprise.

2.4 COMMUNICATION TRANSPARENTE EN MATIÈRE DE RSE

DIMOTRANS Group place la transparence au cœur de sa démarche RSE, en s'engageant à communiquer de manière ouverte et responsable sur ses actions et objectifs en matière de développement durable auprès de toutes ses parties prenantes. Les informations communiquées se veulent claires, fiables et le reflet de la réalité des actions qui sont mises en place.

Dès 2024, DIMOTRANS Group franchira une étape importante dans sa démarche de transparence en soumettant ses données extra-financières à un audit volontaire par ses commissaires aux comptes dans le but de préparer ses futures publications extra-financières CSRD. Cette vérification externe portera sur deux aspects cruciaux, à savoir le process de collecte des données et la validité des données présentées. Cette approche proactive démontre l'engagement de notre groupe à être exemplaire en matière de reporting extra-financier.

La transparence en matière de RSE n'est pas une fin en soi, mais s'inscrit dans une stratégie plus large de logistique durable. Cette approche holistique vise à :

- 1 Réduire l'impact environnemental**
À chaque étape de la chaîne de valeurs des efforts sont déployés pour minimiser l'empreinte écologique des activités.
- 2 Favoriser le dialogue avec les parties prenantes**
La communication transparente permet d'engager un échange constructif avec les clients, fournisseurs, collaborateurs et communautés locales.
- 3 Renforcer la performance économique**
Une gestion responsable et durable contribue à l'efficacité opérationnelle et à la réduction des coûts à long terme.
- 4 Améliorer la satisfaction client**
Les clients sont de plus en plus sensibles aux enjeux RSE, et une approche transparente renforce leur confiance et leur fidélité.

Notre volonté de transparence en matière de RSE va au-delà d'une simple obligation de reporting. Elle s'inscrit dans une vision stratégique à long terme, visant à concilier performance économique, responsabilité environnementale et engagement sociétal, tout en répondant aux attentes croissantes des différentes parties prenantes.

3.1 LE RESPECT DES VALEURS ET PRINCIPES ÉTHIQUES DES AFFAIRES

DIMOTRANS Group fonde le développement de ses activités sur un ensemble de valeurs et de principes éthiques auxquels ses dirigeants, mandataires sociaux et ses collaborateurs doivent se conformer en toutes circonstances.

L'importance que leur accorde DIMOTRANS Group se traduit au travers des dispositifs mis en place qui visent à ce que ce socle de valeurs et principes soit reconnu, partagé et ne souffre pas de manquements.

S'agissant en particulier du volet lié à la corruption, s'il venait à faire l'objet d'un acte de corruption actif ou passif ou de trafic d'influence, DIMOTRANS Group serait notamment exposé à un risque d'image ainsi qu'à un éventuel risque financier.

3.1.1 Des engagements matérialisés par des référentiels

Les engagements pris par DIMOTRANS Group en matière d'éthique des affaires reposent sur des référentiels internes dont les principaux sont présentés ci-après.

UNE CHARTE ÉTHIQUE ET RSE

Cadre de référence du groupe, la Charte éthique est en cours de rédaction et sera en vigueur à compter de l'exercice 2024. Elle sera communiquée à tout nouvel entrant et disponible sur l'intranet de DIMOTRANS Group.

Elle formalise les valeurs auxquelles chaque mandataire social, dirigeant et chaque salarié doit se référer à tout moment : respect de la personne, rigueur, recherche de l'excellence, confiance, équité, loyauté, honnêteté et transparence.

Ces valeurs doivent se traduire dans des principes d'action professionnelle et de comportement individuel, dans le cadre des relations de chacun avec d'autres membres du personnel mais également dans le cadre de ses relations avec des partenaires extérieurs, des concurrents, des clients, des actionnaires, les autorités ainsi qu'avec la société civile dans son ensemble.

DES ACTIONS FAVORISANT LA PROTECTION DES DONNÉES À CARACTÈRE PERSONNEL

Dans la continuité de ses engagements liés à la protection des données personnelles, et conformément à la réglementation applicable, notamment au Règlement Européen sur la Protection des Données à caractère personnel (RGPD), DIMOTRANS Group poursuit ses actions, afin d'assurer la protection, la confidentialité et la sécurité des données à caractère personnel, tant de ses prestataires que de ses collaborateurs.

La conformité au RGPD au cours de l'année a porté, notamment, sur :

- La sensibilisation continue des collaborateurs les plus exposés au traitement des données personnelles dans le cadre de leurs fonctions, ainsi que la mise en place de campagnes de sensibilisation ciblées sur les risques de phishing, visant à éduquer les collaborateurs sur les risques de fuites de données, y compris des données personnelles.



3
RESPECTER

- Un portail intranet consacré au RGPD, en préparation, sera disponible au cours de l'année 2024.
- Des formations RGPD seront dispensées en 2024 et continueront en 2025.

Par ces actions, DIMOTRANS Group, accompagné par son Data Protection Officer (DPO), démontre son engagement à établir une relation de confiance avec ses utilisateurs, en plaçant la protection de leurs données personnelles au cœur de ses priorités. Dans le cadre du processus de gestion des risques, le groupe met en œuvre des plans d'actions et fait évoluer ses pratiques pour s'assurer qu'elles répondent aux standards les plus élevés et aux évolutions législatives et technologiques.

3.1.2 Dispositif de prévention de la corruption

S'appuyant sur la cartographie de l'exposition aux risques de corruption en cours d'actualisation et dans le respect des dispositifs introduits par l'article 17 de la loi relative à la transparence, à la lutte contre la corruption et à la modernisation de la vie économique dite "Loi Sapin 2", le Groupe a déployé un ensemble de mesures visant à prévenir et détecter d'éventuels faits de corruption.

PRINCIPAUX AXES DU DISPOSITIF

Le dispositif du groupe en matière de lutte contre la corruption s'appuie principalement sur les éléments décrits ci-dessous.



- **UNE CARTOGRAPHIE DES RISQUES DES SCÉNARIOS POTENTIELS DE CORRUPTION**

Le groupe dispose d'une cartographie de ses risques établie en 2022 qui sera mise à jour à compter de l'année 2024. Cette cartographie permet d'identifier et de hiérarchiser les risques d'exposition de DIMOTRANS Group notamment en matière de corruption, de trafic d'influence, de fraude et de conflits d'intérêts. Elle permet également d'identifier les populations les plus exposées au risque de corruption et de construire un plan de formation adéquat.

- **UN CODE DE CONDUITE ANTI-CORRUPTION**

DIMOTRANS Group s'est doté d'un code de conduite anti-corruption. Ce code de conduite est applicable à date en France. Il formalise la volonté du groupe d'appliquer 3 grands principes : "Tous concernés", "Tous irréprochables" et "Tous vigilants". Après avoir notamment rappelé ce que l'on entend par le terme "corruption" ainsi que les principes qui conduisent à qualifier un fait de corruption, ce code présente les différents types de comportements à proscrire et les règles à respecter. Tout manquement constaté à ce code exposerait le collaborateur concerné à des sanctions disciplinaires.

En France, le code de conduite, qui est annexé au Règlement Intérieur, a été élaboré en 2023.



- **UNE FORMATION ANTI-CORRUPTION OBLIGATOIRE ET CIBLÉE**

Cette formation a été délivrée sous forme d'e-learning aux collaborateurs exerçant des fonctions identifiées comme susceptibles d'être les plus exposées à d'éventuels risques de corruption.

Ce module est assorti d'un contrôle de connaissances et de l'obtention d'un score minimal, pour tous les autres collaborateurs.

Les actions de formations et / ou de sensibilisations à l'anti-corruption se poursuivront en 2024.

France	2023
Part de la population inscrite de l'année N et présente au 31 décembre N, formée ou sensibilisée au risque de corruption	76 %



- **UN DISPOSITIF DE PROTECTION DES LANCEURS D'ALERTE**

Dans un souci de mise en conformité avec les articles 8 et 17 de la "Loi Sapin 2", le Groupe a préparé fin 2023 une politique et un dispositif d'alerte professionnelle (procédure dite "des lanceurs d'alerte").

Ce dispositif permet à une personne physique de signaler ou divulguer, de bonne foi, sans contrepartie financière directe, des informations portant sur :

- un crime, un délit,
- une menace ou un préjudice pour l'intérêt général,
- une violation ou une tentative de dissimulation d'une violation d'un engagement international régulièrement ratifié ou approuvé par la France,
- un acte unilatéral d'une organisation internationale pris sur le fondement d'un tel engagement,
- une violation du droit de l'Union Européenne, de la loi ou du règlement.



- **LA MISE EN PLACE DE POLITIQUES EN MATIÈRE DE COMPLIANCE**

En 2023, DIMOTRANS Group a élaboré les politiques suivantes pour un lancement tout au long de l'année 2024 :

- Une politique voyages encadrant les déplacements professionnels au sein du groupe et des filiales,
- une politique consacrée aux cadeaux et invitations sera mise en place.
- une politique relative aux sponsorings et aux mécénats sera lancée en 2024.

L'ensemble de ces politiques ci-dessus mentionnées seront soumises aux IRP via une information consultation.



Sylvain ARQUILLIÈRE
Directeur de la Compliance

"Outre son caractère obligatoire, la mise en œuvre d'un programme de conformité constitue un enjeu majeur pour le groupe qui accorde la plus grande importance au respect de ses engagements en matière de prévention et de lutte contre la corruption et le trafic d'influence."

3.2 DÉVELOPPEMENT DE CAPITAL HUMAIN ET GESTION DES COMPÉTENCES

3.2.1 Attractivité et marque employeur

Pour attirer les talents, notamment les jeunes en formation, DIMOTRANS Group mise sur une stratégie d'intégration et de développement des compétences, essentielle pour bâtir une équipe solide et engagée dans le secteur exigeant du transport et de la logistique. De par nos valeurs, notre entreprise a mis en place une culture accueillante et formatrice pour les alternants, leur offrant un cadre de travail bienveillant qui encourage leur progression professionnelle et personnelle. Grâce à un encadrement de qualité et à un accompagnement continu, nous aidons nos jeunes collaborateurs à acquérir des compétences clés, à mieux comprendre notre secteur d'activité et à s'intégrer durablement dans le monde professionnel.

Dans le cadre de notre démarche RSE, nous avons également à cœur de renforcer notre marque employeur en valorisant nos valeurs fondamentales telles que le respect et la solidarité. Ces valeurs nous permettent de créer un environnement inclusif, capable de fédérer des profils diversifiés et passionnés autour de nos missions et de nos objectifs. En donnant une place à chacun et en encourageant l'esprit d'équipe, nous cultivons un cadre propice à l'épanouissement professionnel, où chaque collaborateur peut contribuer activement au succès collectif de DIMOTRANS Group.

Conscient de l'évolution des attentes des nouvelles générations de collaborateurs, DIMOTRANS Group s'adapte et tente d'y répondre. Nos efforts pour attirer, former et intégrer les jeunes talents s'inscrivent dans une vision à long terme, contribuant ainsi au développement de compétences essentielles, tout en répondant aux enjeux d'un secteur en constante évolution.



Jérôme FLORIACH
Directeur des
Ressources Humaines

"Nous souhaitons aussi que cette période d'apprentissage, si elle se passe bien, soit, pour celles et ceux qui le souhaitent, le début d'une collaboration durable. Aujourd'hui, une partie de nos alternants se voit proposer un poste à l'issue de leur apprentissage."

Pourcentage d'alternants
intégrés chaque année
10 % en 2023

Près de 50%
de nos collaborateurs
ont plus de 3 ans
d'ancienneté

83%
des collaborateurs
restent au-delà d'un an

3.2.2 Recrutement et intégration

Dans un environnement hautement compétitif, recruter des profils qualifiés et les intégrer rapidement constitue un enjeu pour DIMOTRANS Group. Nous accordons une attention particulière à l'accueil de chaque nouvelle recrue, veillant à ce que son intégration soit aussi efficace que conviviale. En facilitant leur adaptation à notre culture d'entreprise, nous favorisons leur engagement et leur performance à long terme.

Dès son arrivée, chaque collaborateur bénéficie d'un parcours d'intégration structuré, conçu pour l'accompagner dans sa prise de fonction et lui fournir toutes les ressources nécessaires pour réussir dans son rôle. Ce parcours d'intégration inclut des sessions de découverte de l'entreprise, de ses valeurs, de ses pratiques, et de ses objectifs, offrant ainsi aux nouveaux arrivants une vision claire de leur place et de leur rôle au sein de DIMOTRANS Group.

En renforçant le sentiment d'appartenance et en facilitant la prise de repères, nous encourageons nos nouvelles recrues à s'investir pleinement et à contribuer à nos succès. Cette démarche d'intégration s'inscrit dans notre politique RSE, qui valorise l'humain au cœur de nos actions et notre engagement à créer un environnement de travail inclusif, épanouissant et fédérateur pour tous.

3.2.3 Formation et développement

Dans un secteur logistique en perpétuelle mutation, DIMOTRANS Group place le développement des compétences de ses collaborateurs au cœur de sa stratégie de ressources humaines. Cette approche se manifeste à travers plusieurs initiatives clés.

Le groupe propose des programmes de formation adaptés aux besoins spécifiques de chaque collaborateur. Ces formations sont conçues pour répondre aux exigences particulières des différents métiers et fonctions au sein du groupe, assurant ainsi une montée en compétences ciblée et efficace. Les initiatives de formation contribuent à créer un environnement propice à l'évolution professionnelle au sein de DIMOTRANS Group.

En investissant dans le développement de ses collaborateurs, l'entreprise renforce leur sentiment d'appartenance et leur engagement.

L'accent mis sur la formation continue instille une culture d'apprentissage et de progression au sein de l'organisation. Cela encourage les collaborateurs à rester curieux, à se tenir informés des dernières évolutions du secteur et à chercher constamment à améliorer leurs compétences.

DIMOTRANS Group a développé sa propre plateforme d'apprentissage en ligne. Cet outil offre une grande flexibilité, permettant d'accéder à des modules de formation au rythme de chacun et selon les disponibilités. Cette approche favorise l'autonomie dans l'apprentissage et s'adapte aux contraintes horaires des différents métiers du groupe. Grâce à l'e-learning, chaque collaborateur peut bénéficier d'un parcours de formation personnalisé, adapté à son niveau, ses objectifs de progression et les spécificités de son poste.

Les programmes de formation sont régulièrement mis à jour pour refléter les dernières tendances et innovations du secteur transport et logistique, assurant ainsi que les compétences des collaborateurs restent en phase avec les besoins du marché.

Nombre de recrutements
en 2023
800

Taux de recrutement de
personnes en situation de
handicap
57 ETP RQTH soit 3 %

Nombre d'embauche jeune
25% des CDI CDD

Taux de départ avant la
fin de la période d'essai
8%

DIMOTRANS Group capitalise également sur l'expérience de ses collaborateurs en les impliquant dans la conception et la dispense de certaines formations, favorisant ainsi le partage de connaissances au sein de l'organisation.

Une attention particulière est portée à l'expertise douane, qui constitue une spécificité et un avantage concurrentiel pour DIMOTRANS Group. Des formations approfondies sont données dans ce domaine, permettant aux collaborateurs de maîtriser les complexités des réglementations douanières et d'offrir un service de haute qualité aux clients.

Le renforcement des formations en santé et sécurité au travail est devenu une priorité pour les entreprises soucieuses de protéger leurs collaborateurs et d'améliorer leurs conditions de travail. Dans un contexte où les réglementations évoluent constamment et où les risques professionnels sont omniprésents, il est crucial que les salariés soient bien formés pour identifier et gérer ces risques. C'est pourquoi DIMOTRANS Group veille à définir un plan de formation adapté au programme annuel de santé et de sécurité au travail.

La politique de développement des compétences de DIMOTRANS Group vise à créer un environnement de travail dynamique, stimulant et sécuritaire, où chaque collaborateur a l'opportunité de progresser et de s'épanouir professionnellement. Cette approche contribue non seulement à l'amélioration continue des services offerts aux clients, mais aussi à la rétention des talents et à la compétitivité globale de l'entreprise dans un secteur en constante évolution.

Nombre d'heures de formation par salarié
8 h dont 1/3 en sécurité

Nombre d'heures de formation sécurité
3 504 h

Depuis de nombreuses années, DIMOTRANS Group développe une politique d'alternance en partenariat avec les organismes d'enseignement et de formation.

L'alternance dans le groupe DIMOTRANS émane d'une volonté affirmée de transmettre, d'intégrer de futurs talents et d'accompagner les jeunes, par la formation sur le terrain, dans les premiers pas de leur vie professionnelle. Cela fait partie intégrante de la responsabilité sociétale de l'entreprise.

Par le biais de l'alternance, ils découvrent ainsi la diversité de nos métiers et de nos savoir-faire, qu'ils soient opérationnels ou supports. Ils sont aussi confrontés à la notion de savoir-être en entreprise.

DIMOTRANS Group recrute à tous les niveaux d'études, du bac pro au bac +5 et accueille également, dans le cadre de sa politique d'inclusion, des personnes en reconversion professionnelle.



Julien JENCK
Directeur d'agence
QUALITAIR&SEA Clermont Ferrand

"En septembre 2018, à l'issue de mon alternance, j'ai eu la chance d'être embauché en CDI aux opérations. Aujourd'hui, en tant que directeur d'agence, je suis ravi de pouvoir transmettre aux alternants ce que j'ai reçu."



Margaux DESLANDES
Chargée de Ressources Humaines
DIMOTRANS Group

"Grâce à l'alternance, j'ai pu aborder tous les aspects des RH ce qui me permet aujourd'hui d'avoir un poste très polyvalent."

Les alternantes et alternants qui sont intégrés suivent tous types de cursus : des cursus très techniques en transport et logistique mais aussi plus généralistes en management ou commerce international.

Le groupe recrute également des profils en communication, RH, QHSE et finances pour ses services supports.

Ils sont accompagnés dans leur parcours par des tuteurs formés et qui suivent leur progression en coopération avec leurs écoles.



Enzo CHOBRIAT
Chargé de projet **DIMOLOG**

"Dans le cadre de mon master en transport et logistique, j'ai passé deux années d'alternance chez DIMOTRANS Group où on m'a confié la réalisation de projets d'amélioration continue sur trois sites logistiques de la région lyonnaise. Cela m'a permis d'avoir une vision plus "macro" et d'être aujourd'hui chargé de projet."

3.2.4 Développement du leadership et valeurs de l'entreprise

Le leadership, imprégné de nos valeurs fondamentales à savoir le respect, la solidarité, la responsabilité et l'engagement, constitue le socle de notre culture d'entreprise. Nous encourageons activement nos managers à incarner ces valeurs essentielles, afin qu'ils inspirent et unissent leurs équipes autour d'un projet commun et partagé.

À travers des programmes de développement du leadership, nous les accompagnons pour qu'ils deviennent des modèles et moteurs de notre entreprise.

Nos managers ainsi formés sont en mesure de motiver et de fédérer leurs équipes, favorisant ainsi une culture de travail positive et productive qui reflète les valeurs de notre entreprise.

Notre approche du leadership est une composante de notre stratégie, visant à créer une organisation solide, responsable et performante, où chaque membre de l'équipe se sent valorisé et engagé dans un projet commun.

Nombre de managers formés au leadership
55 en 2023 sur près de 300 cadres



3.2.5 Avantages sociaux et rémunération

Offrir des avantages sociaux attractifs et une rémunération équitable est essentiel pour montrer notre reconnaissance envers nos collaborateurs. Nous proposons des dispositifs tels que l'intéressement, la participation, et une couverture santé de qualité, en accord avec les valeurs de responsabilité et de respect qui nous animent. Ces avantages sociaux contribuent à renforcer l'engagement de chacun et à améliorer leur qualité de vie.

Dans le cadre de la démarche RSE du groupe, la Direction des Ressources Humaines a défini des actions d'amélioration sur le pilier social. À cet effet, 2025 marquera l'introduction d'un plan d'épargne groupe, qui sera un élément commun à tous les collaborateurs du groupe. Ce plan vise à encourager l'épargne et la sécurité financière à long terme, renforçant ainsi le sentiment de stabilité et de confiance chez nos collaborateurs. Cette initiative s'inscrit dans notre stratégie globale de promotion du bien-être et de la satisfaction de nos collaborateurs.

Nous sommes déterminés à continuer d'innover et d'améliorer ces offres pour maintenir un environnement de travail attractif et motivant.

3.2.6 Rétention et fidélisation

La fidélisation de nos collaborateurs est un indicateur clé de la qualité de notre environnement de travail et de notre culture d'entreprise. Elle témoigne non seulement de la satisfaction des collaborateurs, mais aussi de leur engagement envers nos valeurs. En tant qu'entreprise de transport et logistique, nous valorisons particulièrement la stabilité et l'engagement des équipes, qui sont essentielles pour garantir un service fiable et de qualité à nos clients.

Pour renforcer ce lien, nous développons une série d'actions concrètes visant à cultiver un sentiment d'appartenance parmi nos collaborateurs. Nous nous engageons à offrir des perspectives d'évolution interne claires et attractives. Cela passe par la mise en place de parcours de carrière personnalisés, des formations continues et des opportunités de développement professionnel. En investissant dans le potentiel de nos salariés, nous leur permettons non seulement d'évoluer au sein de l'entreprise, mais aussi de contribuer activement à son succès.

Cette démarche s'inscrit dans une logique de respect et de responsabilité, où chaque collaborateur est considéré comme un acteur essentiel du collectif. En cultivant un climat de confiance et d'ouverture, nous renforçons notre capacité à attirer et à retenir les talents tout en favorisant leur épanouissement personnel et professionnel.

Taux de démission en 2023
6%
contre **8,3 % sur le marché**
(observatoire SIACI 2023)

Durée moyenne des
contrats
8 ans
d'ancienneté

3.2.7 Relations sociales et droit social

Un dialogue social de qualité est essentiel pour garantir un environnement de travail harmonieux et inclusif. 2025 verra la réactivation du Comité de Groupe, et des Comités Sociaux & Économiques (CSE). Nous favorisons des échanges constructifs et respectueux, ancrés dans nos valeurs de solidarité et de responsabilité. Cela nous permet d'adapter notre politique sociale aux besoins réels des collaborateurs tout en respectant les droits de chacun.

Nous croyons que la communication ouverte entre la direction et les collaborateurs est cruciale pour prévenir les conflits et améliorer le climat de travail. Les CSE jouent un rôle clé en facilitant les discussions sur divers sujets, tels que les conditions de travail, la santé/sécurité au travail... Ces échanges réguliers permettent d'exprimer les préoccupations des salariés et d'anticiper les problèmes, contribuant ainsi à une atmosphère de confiance.

Pour renforcer cette dynamique, nous organisons des réunions périodiques où chaque voix peut être entendue, intégrant les collaborateurs dans les décisions qui les concernent. Un dialogue social efficace est un pilier fondamental pour construire une culture d'entreprise positive, où le bien-être des collaborateurs est au cœur de nos préoccupations.

Nombre de représentants
syndicaux
53

Nombre de réunions du
Comité Central et des CSE
48

3.2.8 Qualité de vie au travail

La démarche Qualité de Vie au Travail (QVT) est un enjeu fondamental pour améliorer le bien-être des collaborateurs et favoriser un environnement de travail propice à la performance collective. Elle repose sur la mise en place d'actions concrètes visant à optimiser l'équilibre entre les exigences professionnelles et la satisfaction personnelle des employés. Cela inclut des initiatives pour améliorer les conditions de travail, comme la réduction du stress, la prévention des risques psychosociaux, ainsi que l'aménagement de l'espace de travail pour le rendre plus agréable et fonctionnel. La QVT s'étend également à des actions sur la gestion du temps de travail, la promotion de la santé au travail, la reconnaissance des compétences, et la possibilité de concilier vie professionnelle et personnelle. En impliquant les collaborateurs dans des démarches participatives et en favorisant une communication ouverte, cette approche permet de renforcer l'engagement, la motivation et la productivité des équipes tout en cultivant une culture d'entreprise respectueuse et inclusive.

Nous sommes convaincus qu'un environnement de travail sain et épanouissant stimule non seulement la productivité, mais renforce également la satisfaction et la fidélisation des collaborateurs. Cet engagement envers une QVT illustre notre responsabilité collective envers tous nos collaborateurs, quel que soit leur âge ou leur parcours professionnel. Nous croyons fermement que chaque étape de la vie professionnelle mérite d'être respectée et soutenue. Dans cette perspective, nous avons engagé une réflexion approfondie sur l'environnement de travail, les risques psychosociaux et l'accompagnement des seniors au sein de notre entreprise.

Actuellement, un projet pilote est en cours au siège, visant à adapter les conditions de travail aux besoins spécifiques de nos collaborateurs plus âgés. Ce projet inclut plusieurs initiatives clés, telles que l'aménagement des postes de travail pour garantir confort et ergonomie, afin que chaque collaborateur puisse évoluer dans les meilleures conditions.

Taux d'absentéisme
8,13 % en 2023

Nous offrons également des programmes de formation continue qui permettent à nos collaborateurs seniors d'acquérir de nouvelles compétences tout en valorisant leur riche expérience professionnelle. De plus, en favorisant le mentorat intergénérationnel, nous permettons aux employés plus âgés de partager leur savoir-faire avec les plus jeunes, créant ainsi un environnement d'apprentissage mutuel et enrichissant.

En mettant en œuvre des mesures concrètes pour améliorer le bien-être des seniors nous affirmons notre volonté d'être une entreprise inclusive qui valorise la diversité des âges et des expériences. Des formations dédiées aux risques psychosociaux sont planifiées pour 2024, dans le but de fournir à l'ensemble de nos managers les compétences et les outils nécessaires pour identifier, prévenir et gérer ces risques au sein de leurs équipes.

Ces sessions auront pour objectif de sensibiliser nos responsables aux enjeux liés à la santé mentale au travail et aux risques en lien avec le harcèlement tout en leur donnant les clés pour instaurer un environnement de travail plus serein, prévenir l'épuisement professionnel et favoriser le bien-être des collaborateurs. Les formations aborderont également les stratégies de communication et d'accompagnement adaptées, afin d'assurer une prise en charge proactive et efficace des situations de stress ou de tension au sein de l'entreprise.



La semaine de la QVT est chez DIMOTRANS Group, un moment privilégié pour renforcer le bien-être, la motivation et le sentiment d'appartenance de nos équipes autour de la marque DIMOTRANS.

Organisée chaque année, elle est l'occasion de sensibiliser, d'impliquer les collaborateurs, et de proposer des actions concrètes pour améliorer leur environnement de travail.

Depuis deux années, des initiatives sont mises en place et déclinées dans les différentes entités du groupe telles que des échauffements avant les prises de postes pour les personnels de quai, des ateliers de bien-être et de gestion du stress, des challenges collectifs, des ateliers de jardinage et de plantation pour sensibiliser à l'écologie et des moments conviviaux.

En somme, notre démarche vise à instaurer un environnement où chacun se sent écouté et soutenu, renforçant ainsi notre culture d'entreprise positive et dynamique. Ce faisant, elle ne profite pas seulement aux individus concernés ou volontaires mais nous enrichissons également notre collectif dans son ensemble, favorisant un climat de collaboration et de respect mutuel qui est essentiel à notre réussite commune.

3.3 ASSURER LA SANTÉ ET SÉCURITÉ AU TRAVAIL DE NOS COLLABORATEURS

La sécurité au travail est une priorité pour DIMOTRANS Group, qui s'engage à offrir un environnement sûr et sain pour tous ses collaborateurs et partenaires.

Dans cette optique, nous avons mis en place un ensemble de mesures pour prévenir les risques et réduire les accidents de travail. Des formations régulières en matière de santé et de sécurité sont organisées pour sensibiliser les équipes aux bonnes pratiques, incluant des sessions spécifiques sur la manipulation des équipements de manutention, sur les gestes et postures à adopter durant les opérations, le port des EPI, le risque routier, le risque chimique, le transport de marchandises dangereuses, la prévention des incendies, la réalisation des gestes de premiers secours, la survenue de situations d'urgences ...

Nous nous engageons dans une démarche d'amélioration continue en matière de santé et sécurité visant à renforcer et adapter les mesures de sécurité au fil des années.



Bruno GUILLEN
Directeur Général
Global Transport

"Grâce à ces initiatives, DIMOTRANS Group se veut être un modèle de responsabilité en matière de sécurité, de bien-être et de qualité de vie au travail avec un seul objectif : le zéro accident !"

Nous effectuons régulièrement des audits internes pour évaluer et optimiser nos pratiques de prévention et des analyses des risques pour identifier les axes d'amélioration, tout en restant à l'écoute des retours de nos collaborateurs. Les résultats de ces évaluations nous permettent d'affiner nos pratiques, d'investir dans de nouveaux équipements de sécurité et de développer des programmes de formation adaptés aux évolutions de notre secteur.

Avec cette approche proactive, DIMOTRANS Group aspire à devenir un modèle de sécurité durable et innovant pour les années à venir.

La direction de DIMOTRANS Group joue un rôle central dans la promotion de la santé et sécurité au travail et adopte une démarche exemplaire pour encourager l'ensemble des collaborateurs à respecter les normes de sécurité. En plus de superviser les initiatives de prévention des risques, les membres du Comex suivent de près les indicateurs de performance en matière de santé et de sécurité. Cet engagement fort de la direction incarne notre volonté de bâtir une culture de sécurité, où chacun, à tous les niveaux de l'organisation, se sent responsable et impliqué dans la protection de soi-même et des autres.

Dès 2024, les membres de la direction seront objectivés sur les résultats santé et sécurité.

NOTRE DÉMARCHÉ DE PRÉVENTION DES RISQUES : 3 PILIERS CLÉS

Dans le cadre de notre engagement en matière de RSE, nous avons mis en place une démarche de prévention des risques structurée autour de trois piliers essentiels. Ces piliers sont interdépendants et contribuent collectivement à créer un environnement de travail sûr, sain et respectueux des normes de sécurité : formation, communication et implication.

FORMATION

La formation de nos collaborateurs constitue le socle de notre politique de santé et sécurité au travail. Les thèmes des programmes de formation et de sensibilisation HSE mis en œuvre par les métiers de DIMOTRANS Group dépendent de la nature des risques auxquels sont exposés les collaborateurs et partenaires (formations EPI, manipulation de matières dangereuses, gestes et postures, lutte contre les incendies, co-activité, etc.).

La sensibilisation et la formation des salariés passent aussi par les « briefs et causeries de sécurité » dispensés sur le terrain par les managers. Les collaborateurs sont encouragés à participer activement à ces causeries en partageant leurs expériences, leurs préoccupations, les situations dangereuses et leurs suggestions pour améliorer la sécurité. Cela favorise un esprit d'équipe et une culture de sécurité collaborative.

Chaque nouvel arrivant bénéficie d'un accueil sécurité lors de sa prise de poste (gouvernance et acteurs QHSE, risques et précautions liés au poste de travail et au site, organisation des secours, conduite à tenir en cas d'accident, etc.).

COMMUNICATION

La communication HSE est un élément clé de notre démarche de prévention des risques.

En effet, chaque accident du travail est analysé pour identifier les causes racines et éviter que des accidents similaires ne se reproduisent. Les mesures de prévention qui en découlent sont communiquées à tous les managers et collaborateurs concernés du groupe.

Des comités de pilotage QHSE (Qualité, Hygiène, Sécurité, Environnement) sont mis en place pour partager des bonnes pratiques et les dupliquer au sein de l'entreprise, assurant ainsi une cohérence dans la mise en œuvre des normes de sécurité.

Les résultats en matière de HSE sont partagés périodiquement avec la direction générale et les membres du Comex et une revue annuelle HSE est réalisée en présence des directeurs de chacun des métiers du groupe. Ces bilans QHSE annuels abordant les enjeux opérationnels en matière de HSE permettent de faire un bilan sur l'année écoulée, évaluer l'efficacité des actions mises en œuvre, redéfinir le budget et les axes stratégiques en matière de HSE afin de garantir l'amélioration continue de notre démarche HSE et d'atteindre notre ambition de zéro accident.

62 Nombre d'accidents avec au moins un jour d'arrêt

26,2 Taux de fréquence groupe

27 Nombre d'accidents d'intérimaires

0,58 Taux de gravité



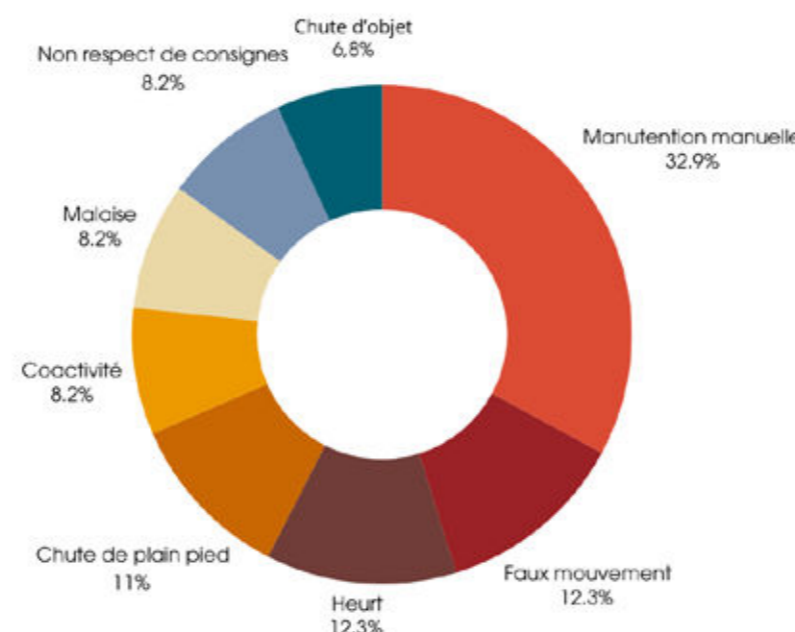
Janira TORREGROSA
Responsable QHSE DIMOLOG

"L'objectif principal de notre programme de formation santé et sécurité au travail est de rendre nos collaborateurs acteurs de notre démarche HSE pour atteindre notre objectif de zéro accident au travail."

IMPLICATION

La santé et la sécurité sont une priorité absolue pour les instances dirigeantes. L'implication active des managers est essentielle pour instaurer et maintenir une culture de santé et sécurité solide au sein de notre entreprise. Les managers jouent un rôle majeur sur le terrain dans la promotion et la mise en œuvre des normes de sécurité. Ils sont les acteurs clés qui garantissent que les procédures de sécurité soient respectées et mises en pratique de manière effective, que tous les équipements de sécurité soient disponibles et en bon état, que les formations régulières soient organisées et assimilées, et que les audits de sécurité soient effectués périodiquement pour identifier et corriger les écarts.

En incarnant des modèles à suivre, en valorisant la sécurité et en soulignant l'importance de chaque action préventive, les managers participent activement à la création d'un environnement propice à la communication et à l'atteinte de notre **objectif de zéro accident**. Ainsi managers et collaborateurs travaillent ensemble pour instaurer un environnement professionnel agréable, basé sur nos valeurs et une culture d'entreprise commune, où la sécurité occupe une place centrale. Notre démarche de prévention des risques santé et sécurité au travail est intégrée à nos procédures opérationnelles. Cette approche intégrée s'appuyant sur le standard ISO 45001 nous permet de construire et de promouvoir une culture de responsabilité et de durabilité au sein de notre entreprise.



3.4 APPROCHE SÛRETÉ SUR NOS SITES

DIMOTRANS Group se distingue par son engagement précoce envers l'excellence opérationnelle et la sécurité de sa chaîne logistique. En effet, l'entreprise a obtenu la certification Opérateur Économique Agréé (OEA Full) dès 2009, se positionnant ainsi parmi les précurseurs du secteur.

Cette certification européenne, reconnue au niveau international, atteste de la fiabilité et de la conformité des processus de DIMOTRANS Group aux normes les plus exigeantes en matière de sûreté et de sécurité logistique.

Ce statut OEA, qui constitue un véritable contrat de confiance avec les autorités douanières, témoigne non seulement de l'engagement de DIMOTRANS Group envers la qualité de ses services, mais aussi de sa capacité à anticiper les évolutions réglementaires du commerce international. En adoptant ces standards élevés, DIMOTRANS Group garantit à ses clients et partenaires une chaîne logistique sécurisée et des procédures douanières optimisées.

La certification OEA de DIMOTRANS Group apporte une valeur ajoutée significative à l'ensemble de notre écosystème. Elle se traduit par une efficacité opérationnelle renforcée, grâce à la réduction des contrôles douaniers physiques qui fluidifie nos opérations. Sur le plan administratif, nous bénéficions de procédures simplifiées pour les autorisations douanières, ce qui permet de réduire les délais et les coûts associés. Au-delà de ces avantages directs pour DIMOTRANS Group, notre statut OEA profite à nos clients et partenaires et plus largement à l'ensemble de nos parties prenantes.

Le groupe a mis en place une stratégie de sûreté qui va au-delà de sa certification OEA. L'entreprise a obtenu des agréments d'agents habilités pour ses sites aéroportuaires, renforçant ainsi la sécurité du transport aérien. Elle a également implémenté des mesures de sécurité pour ses infrastructures, incluant des systèmes de surveillance et de contrôle d'accès. Nous investissons continuellement dans la formation de nos collaborateurs sur les questions de sûreté, assurant une vigilance constante à tous les niveaux de l'organisation. L'entreprise exerce un contrôle rigoureux sur ses sous-traitants pour garantir le respect des mêmes standards de sécurité.

Le groupe DIMOTRANS reste à l'écoute des évolutions réglementaires et des meilleures pratiques du secteur pour continuellement améliorer ses processus de sûreté. L'entreprise s'engage dans une démarche proactive, anticipant les risques potentiels et développant des solutions innovantes pour y faire face. Cette approche globale de la sûreté, alliant certification OEA, mesures internes renforcées et collaboration étroite avec les partenaires, permet à DIMOTRANS Group de garantir un niveau élevé de sécurité pour ses clients, ses collaborateurs et l'ensemble de ses activités.

3.5 CYBERSÉCURITÉ

L'adoption généralisée des technologies connectées, telles que le cloud et les applications, est essentielle pour optimiser la gestion des données. Cependant, cette adoption soulève des préoccupations majeures en matière de cybersécurité. Sans une protection rigoureuse, ces environnements peuvent devenir des cibles privilégiées pour les cybercriminels.

La sécurisation des accès, impliquant des méthodes d'authentification robustes et une gestion fine des droits d'utilisateurs, ainsi que le chiffrement et la protection des données en transit et au repos, s'imposent comme des priorités absolues pour les entreprises du secteur du transport et de la logistique.

Les attaques par ransomware ont connu une augmentation alarmante, ciblant particulièrement notre secteur. La part des cyberattaques est passée de 13% en 2021 à 25% en 2022 et aurait augmenté de 30% en 2023, soulignant l'attrait croissant de ce secteur pour les cybercriminels.

Ces attaques peuvent avoir des conséquences dévastatrices, paralysant les opérations pendant des jours, voire des semaines, et entraînant des pertes financières considérables ainsi qu'une atteinte à la réputation de l'entreprise.

La protection des données sensibles contre le vol et la compromission demeure un enjeu crucial. Les informations clients, les détails des contrats et les données stratégiques de l'entreprise représentent des cibles de choix pour les attaquants.

Une fuite de ces données peut non seulement entraîner des sanctions légales et financières, mais aussi éroder la confiance des clients et des partenaires, un actif inestimable dans notre secteur.

Les attaques de phishing exploitent le maillon humain de la sécurité, cherchant à obtenir des informations confidentielles ou à introduire des malwares dans les systèmes de l'entreprise par le biais de manipulations. Pour se prémunir de ce type d'attaque, DIMOTRANS Group a mis en place des dispositifs de sécurité renforcés et met en place une communication interne dynamique et régulière pour sensibiliser ses collaborateurs aux enjeux cruciaux de la sécurité informatique.



Franck PALLÉ
Directeur des Systèmes
d'Informations

"En tant que Directeur des systèmes d'information, et dans un contexte où les cyber-attaques constituent un risque majeur pour les entreprises, je suis le garant de la sécurité des systèmes d'informations et veille à la protection des accès et des données du groupe échangés avec les utilisateurs, mais aussi avec les clients / fournisseurs."



Face à ces défis multiformes, les entreprises du secteur du transport et de la logistique doivent adopter une approche complète de la cybersécurité, combinant technologies avancées, formation continue du personnel et collaboration étroite avec les partenaires de la chaîne d'approvisionnement pour renforcer la résilience globale du secteur.

La démarche globale de DIMOTRANS Group, qui va au-delà de la simple conformité réglementaire, vise à établir une culture de la cybersécurité au sein de l'organisation, impliquant chaque collaborateur dans la protection des données et des systèmes.

En plaçant la cybersécurité au cœur de sa stratégie d'entreprise, DIMOTRANS Group protège non seulement ses opérations et sa réputation, mais renforce également la confiance de ses clients et partenaires, un atout crucial dans un environnement économique de plus en plus interconnecté et dépendant du numérique.

INDICATEURS EN 2023

Nombre de personnes formées

100% des collaborateurs ayant un e-mail

Périodicité des campagnes de formations et sensibilisation

Campagnes **bi-mensuelles**

Nombre de campagnes

2 campagnes phishing et **1** pentest chaque année

LES CAMPAGNES METTENT PARTICULIÈREMENT L'ACCENT SUR TROIS RÈGLES FONDAMENTALES :



L'accès au réseau DIMOTRANS est strictement réservé aux employés, interdisant formellement toute connexion d'appareils externes via les prises réseau ou le Wi-Fi.



Une vigilance accrue est exigée concernant les pièces jointes des emails, avec pour consigne de ne jamais ouvrir celles provenant de sources douteuses ou inattendues.



Le renforcement de la politique des mots de passe et la confidentialité des identifiants réseau, rappelant leur caractère strictement personnel et l'interdiction absolue de les partager.



4 ÊTRE RESPONSABLE

4.1 VERS UNE GOUVERNANCE DE LA DONNÉE RSE

La gouvernance des données RSE est devenue un élément crucial pour les entreprises soucieuses de leur impact environnemental, social et économique. Elle implique la mise en place d'un cadre structuré pour collecter, gérer, analyser et utiliser de manière responsable les données liées à la Responsabilité Sociétale des Entreprises.

Cette approche vise à garantir la fiabilité, la transparence et la conformité des informations ESG (Environnement, Social, Gouvernance) publiées par l'entreprise. Une gouvernance efficace des données RSE repose sur plusieurs piliers : des processus de collecte et de traitement optimisés, un modèle de données cohérent, des outils technologiques adaptés, une organisation claire avec des responsabilités bien définies, des standards de qualité élevés, et des mesures de sécurité robustes.

Elle permet non seulement de répondre aux exigences réglementaires croissantes, comme la directive CSRD (Corporate Sustainability Reporting Directive), mais aussi d'améliorer la prise de décision stratégique, de renforcer la confiance des parties prenantes et de créer de la valeur à long terme. En intégrant la gouvernance des données RSE dans sa stratégie globale, une entreprise peut ainsi mieux piloter ses objectifs de durabilité, faciliter la prise de décision basée sur des données fiables, et offrir une meilleure visibilité sur ses actions en matière de RSE.

Depuis plusieurs années, les équipes des filiales et du groupe se mobilisent pour se doter d'outils spécifiques afin d'améliorer la fiabilité des données et de suivre l'impact RSE de leurs activités. DIMOTRANS Group œuvre aujourd'hui à mettre en place une véritable gouvernance afin de professionnaliser la structuration et la gestion de ses données environnementales et sociales.

LES OUTILS UTILISÉS PAR DIMOTRANS GROUP

EcoTransIT World10 pour calculer des émissions de CO₂ de nos opérations de transport en conformité avec les standards internationaux Smart Freight Center

L'outil EcoTransIT permet de calculer les émissions de CO₂ des opérations de transport. Il peut être utilisé pour comparer les différentes options de carburant et d'itinéraires possibles et leurs émissions de CO₂ respectives. Cet outil permet donc de calculer les émissions de CO₂ mais aussi de polluants (SO_x, NO_x, NMHC et particules fines) associés aux opérations de transport. L'outil prend en compte l'itinéraire réalisé, le mode de transport, le carburant utilisé, le type de véhicule et le chargement en marchandises. La méthodologie de calcul est fournie par des instituts scientifiques indépendants (Ifeu, INFRAS et Fraunhofer). Les émissions sont calculées à partir de l'énergie nécessaire et des paramètres que l'on peut définir. L'outil subit des mises à jour régulières pour rester conforme aux normes ISO 14083 et GLEC.



Les nombreux paramètres de calcul que l'on peut renseigner permettent de modéliser les transports de façon détaillée et spécifique pour chaque client. Le calcul de l'énergie nécessaire et des émissions prend en compte les paramètres suivants :

- › les caractéristiques du véhicule : son type et sa classe d'émission,
- › les attributs de l'itinéraire,
- › le poids des marchandises,
- › le facteur de chargement et la part de trajet à vide,
- › le type de carburant et la part de carburant vert,
- › la consommation de carburant et les facteurs d'émission basés sur les attributs du véhicule
- › la distance parcourue.

Après le calcul, DIMOTRANS Group est en capacité de fournir à ses clients des reporting CO₂ mensuels détaillés de leurs opérations de transport.

Les rapports reprennent les points suivants : consommation d'énergie, émissions de gaz à effet de serre, agents de pollution de l'air, distance totale, paramètres de transport utilisés pour le calcul. Le rapport permet également une répartition par pays, type de transport...

KShuttle : un outil de reporting et de suivi de données alignées avec les normes de durabilité et de Finance pour une gestion de la performance globale RSE

DIMOTRANS Group utilise l'outil CSR Insight de kShuttle pour renforcer sa gestion de la responsabilité sociétale des entreprises (RSE) et assurer la conformité aux réglementations internationales. Cette solution offre une interface intuitive et des fonctionnalités avancées pour collecter, consolider et restituer les données RSE de manière précise et transparente, alignées avec des cadres normatifs tels que CSRD, ESRS et GRI.



CSR Insight permet à DIMOTRANS Group de personnaliser ses indicateurs clés de performance (KPI), de suivre l'avancement de ses stratégies et de simuler leurs impacts, ce qui facilite la prise de décision stratégique.

La flexibilité et l'autonomie de l'outil, combinées au support métier de kshuttle, ont été déterminants pour le déploiement rapide et efficace de la solution, répondant ainsi aux besoins spécifiques de DIMOTRANS Group en matière de reporting extra-financier et de durabilité.

Grâce à la mise en œuvre de cet outil, le groupe a pu intégrer les exigences de la CSRD adaptées au contexte de l'entreprise et réaliser sa première campagne de collecte de données RSE.

La mise en œuvre d'un tel outil est clé pour le suivi de la performance RSE et la mise en conformité avec les nouvelles exigences européennes en matière de reporting extra financier.

Digitalisation de l'activité RH

La transformation digitale de nos pratiques en ressources humaines est essentielle pour améliorer notre efficacité et enrichir l'expérience de nos collaborateurs. En intégrant des outils numériques, nous optimisons nos processus internes et répondons aux attentes d'une main-d'œuvre moderne.

L'onboarding numérique simplifie l'intégration des nouveaux employés grâce à des plateformes interactives qui leur permettent de se familiariser rapidement avec l'entreprise. Des ressources accessibles dès le premier jour renforcent leur engagement.

Notre outil d'e-learning, développé en interne, offre une formation flexible à chacun, favorisant le développement des compétences avec une culture d'apprentissage continu.

Le suivi de temps automatisé améliore la gestion des ressources humaines en remplaçant les méthodes manuelles par un système numérique précis et transparent. Cela aide les managers à mieux planifier tout en respectant l'équilibre entre vie professionnelle et personnelle.

En adoptant ces outils numériques, nous plaçons le bien-être de nos collaborateurs au cœur de notre démarche, créant un environnement inclusif où chaque voix compte. Cette transformation digitale reflète notre volonté de bâtir une culture d'entreprise dynamique et motivante, nous rendant ainsi plus aptes à attirer et retenir les talents dans un environnement de travail stimulant.

4.2 BILAN CARBONE ET ACTIONS DE DÉCARBONATION

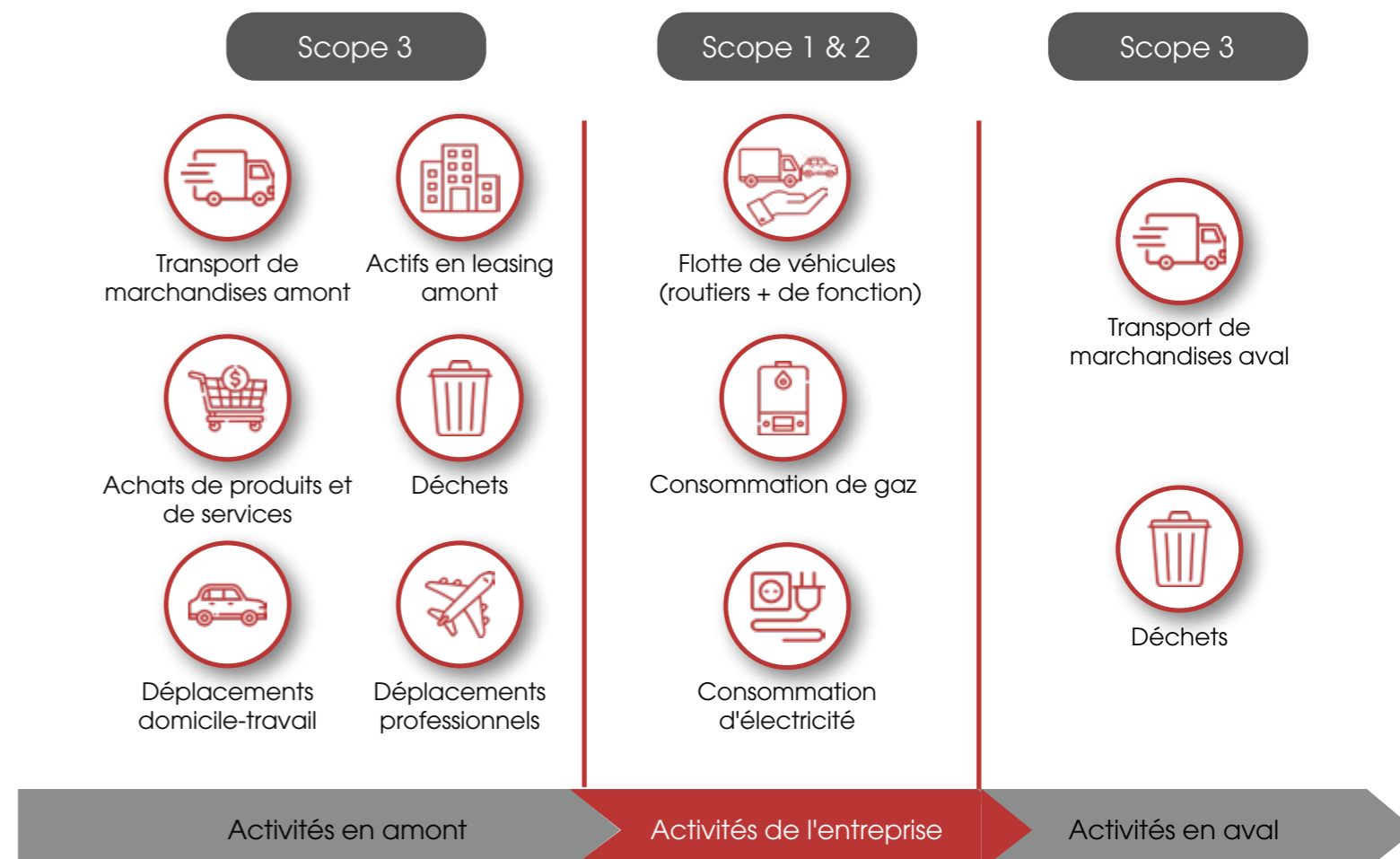
Réaliser le bilan carbone d'une entreprise de transport et logistique consiste à évaluer l'impact de ses activités sur le climat, en calculant les émissions de gaz à effet de serre (GES) générées par ses opérations. Cela permet de mieux comprendre les sources de ces émissions, de mettre en place des actions pour les réduire, et de répondre aux exigences réglementaires ou aux attentes des parties prenantes.

Pour DIMOTRANS Group le bilan carbone s'inscrit dans une stratégie globale de transition énergétique et de responsabilité sociétale des entreprises (RSE), en nous permettant de mieux connaître nos postes d'émissions, d'établir une base de référence pour suivre l'évolution des émissions dans le temps, d'identifier des axes de décarbonation et d'optimiser nos coûts tout en contribuant à la lutte contre le changement climatique.

Pour réaliser son bilan carbone, DIMOTRANS Group a commencé par définir le périmètre de l'étude. Il est essentiel de déterminer quelles activités seront prises en compte, en incluant à la fois les émissions directes et indirectes.

Les émissions directes concernent principalement la consommation de carburant des véhicules de transport (navettes, poids lourds, véhicules légers, etc.) ainsi que des équipements utilisés dans les entrepôts et les sites logistiques. Les émissions indirectes, quant à elles, englobent la consommation d'énergie dans les bureaux, les entrepôts et les infrastructures logistiques, ainsi que les émissions liées à la sous-traitance transport, achats de biens et services, déplacements des collaborateurs, etc. Les données du bilan carbone du groupe en 2023 couvrent l'ensemble de ses activités directes et indirectes de ses entités en France.

Composition des scopes 1, 2 et 3 du bilan de gaz à effet de serre de DIMOTRANS Group :



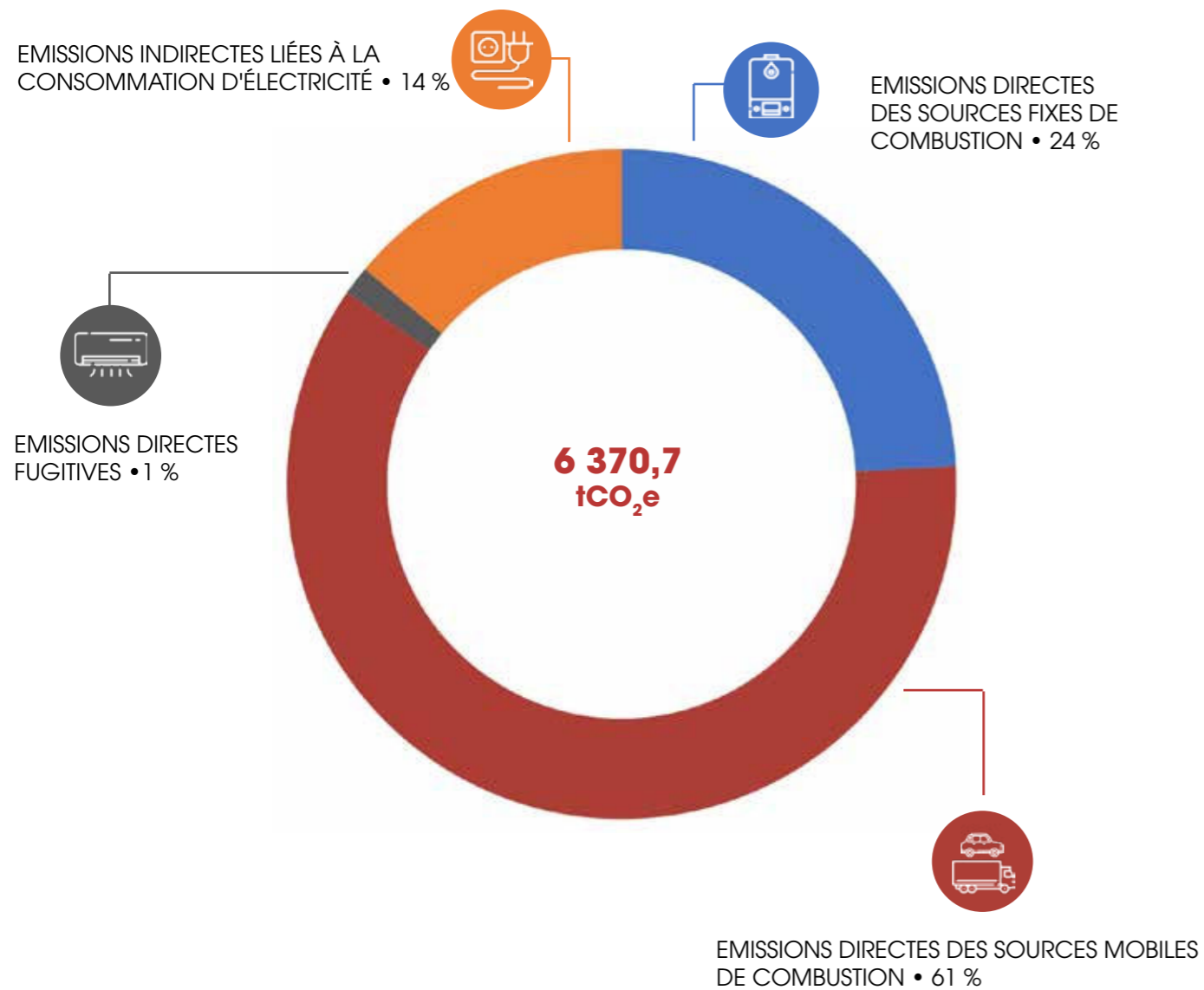
Une fois les données collectées, il est nécessaire d'utiliser des facteurs d'émission pour les convertir en équivalents CO₂. Ces facteurs, publiés par des organismes spécialisés comme l'ADEME en France ou le GHG Protocol, permettent de transformer la consommation de carburant, la consommation énergétique, etc., en équivalent CO₂.

Ces facteurs d'émission varient en fonction du type de carburant, du mode de transport et de la source d'énergie utilisée. Afin de faciliter l'audit de ces données, DIMOTRANS Group a documenté un guide de réalisation de son bilan carbone regroupant l'ensemble des éléments pris en compte pour le bilan de gaz à effet de serre ainsi que l'ensemble des coefficients utilisés.

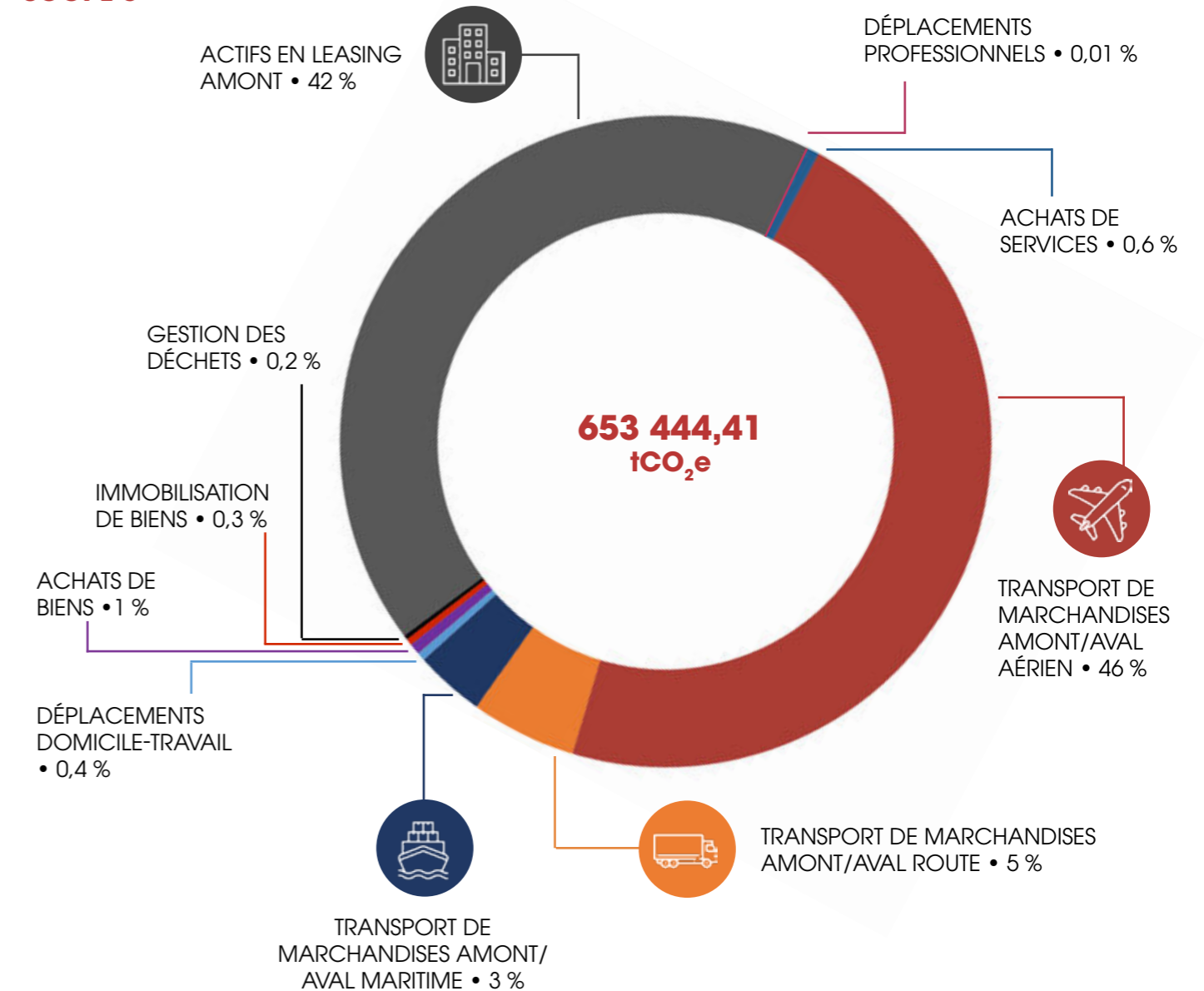
2023 marque la réalisation du premier bilan de gaz à effet de serre de DIMOTRANS Group. Pour réaliser ce bilan, le groupe a adopté une approche structurée conforme aux exigences de l'ADEME (prise en compte des exigences GHG protocol en 2024).

Ce bilan s'élève à **659 815,11 tCO₂e** (scope 1,2 et 3). Les émissions des scopes 1 et 2 représentent 1 % des émissions totales. Le scope 3 représente 99 % des émissions. Il correspond majoritairement aux opérations de transport sous-traitées.

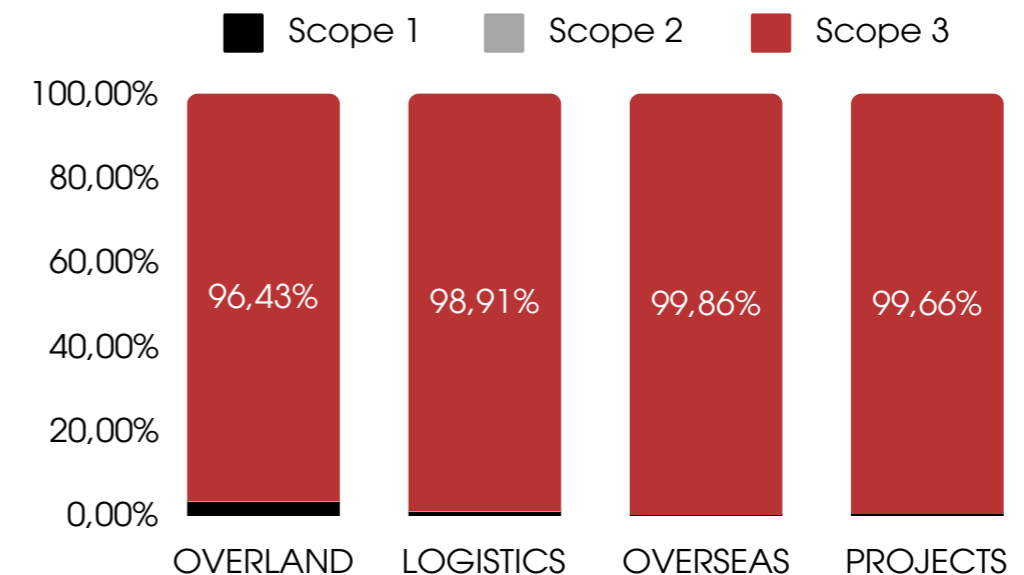
BILAN CARBONE GLOBAL DU GROUPE SCOPE 1 ET 2



BILAN CARBONE GLOBAL DU GROUPE SCOPE 3



RÉPARTITION DES ÉMISSIONS PAR MÉTIER - PÉRIMÈTRE FRANCE - 2023



4.2.1 Scope 1 et 2

Le scope 1 comprend les émissions directes de gaz à effet de serre provenant des sources détenues ou contrôlées par une entreprise. Pour DIMOTRANS Group (périmètre France) il s'agit :

- › des émissions des véhicules de transport routier appartenant à l'entreprise,
- › de la consommation de carburant des camions et autres véhicules (véhicules de service et fonction...) de DIMOTRANS Group,
- › du chauffage et de la climatisation des entrepôts et bureaux de l'entreprise,
- › des éventuelles fuites de fluides frigorigènes des systèmes de réfrigération.

SCOPE 1 : ÉMISSIONS DIRECTES DE GES EN 2023

Postes d'émission	CO ₂ (en Tonnes de CO ₂ eq)
Emissions directes des sources fixes de combustion	1538,41
Emissions directes des sources mobiles de combustion	3858,92
Emissions directes fugitives	89,16
TOTAL	5 484,49

SCOPE 2 : ÉMISSIONS INDIRECTES ASSOCIÉES À L'ÉNERGIE 2023

Poste d'émission	CO ₂ (en Tonnes de CO ₂ eq)
Emissions indirectes liées à la consommation d'électricité	886,21
Emissions indirectes liées à la consommation d'énergie autre que l'électricité	0
TOTAL	886,21

Le scope 2 regroupe les émissions indirectes associées à la production d'électricité consommée par l'entreprise. Pour DIMOTRANS Group, cela inclut :

- › la consommation d'électricité dans les entrepôts et bureaux,
- › l'énergie nécessaire à l'éclairage des installations,
- › l'utilisation d'équipements électriques dans les opérations logistiques (consommations des chariots de manutention, automates, robots...).

4.2.2 Scope 3

Le scope 3 englobe toutes les émissions indirectes qui se produisent dans la chaîne de valeur d'une entreprise, en amont et en aval de ses activités directes. Pour DIMOTRANS Group, le scope 3 (périmètre France) comprend :

- › achats de biens et services : émissions liées à la production des véhicules, du matériel de manutention, des emballages, etc,
- › biens d'équipement : émissions associées à la fabrication des infrastructures comme les entrepôts et les équipements logistiques,
- › activités liées aux combustibles et à l'énergie : émissions liées à l'extraction et au transport des carburants utilisés par les véhicules sous-traités,
- › transport et distribution en amont : émissions des transporteurs réalisées par des sous-traitants,
- › transport et distribution en aval : émissions des sous-traitants assurant la livraison finale aux clients,
- › déchets générés : émissions liées au traitement des déchets produits par les activités de l'entreprise,
- › déplacements professionnels : émissions des voyages d'affaires des collaborateurs (déplacements et hôtellerie),
- › déplacements domicile-travail : émissions liées aux trajets quotidiens des collaborateurs.

Le scope 3 des bilans de gaz à effet de serre (GES) a longtemps été considéré comme facultatif, mais sa prise en compte a progressivement été rendue obligatoire, avec le renforcement des réglementations et normes. En effet, avant 2015, bien que fortement recommandé pour avoir une vision complète de l'empreinte carbone d'une organisation, le scope 3 était optionnel dans le cadre du bilan GES selon la méthode du GHG Protocol (Greenhouse Gas Protocol), méthode largement utilisée au niveau international.



En 2021, le Carbon Disclosure Project (CDP) et d'autres initiatives comme la Science Based Targets initiative (SBTi) ont commencé à pousser plus fermement les entreprises à prendre en compte leur chaîne de valeur complète en couvrant leur scope 3, afin d'aligner leurs objectifs de réduction d'émissions sur les objectifs climatiques mondiaux.

En effet le scope 3 peut représenter plus de 70 % du GES d'une entreprise. En France, la loi Climat et Résilience de 2021 impose une obligation de reporting pour les entreprises cotées en bourse ainsi que pour les entreprises de plus de 500 salariés. En 10 ans, le scope 3 est devenu un élément clé dans l'évaluation du bilan carbone des entreprises, en raison de son ampleur et de son impact significatif sur l'empreinte carbone globale.

Dès 2025, la CSRD (Corporate Sustainability Reporting Directive) imposera aux entreprises de prendre en compte les émissions du scope 3 dans leurs rapports de durabilité. Cette directive, entrée en vigueur en 2024, étend considérablement les obligations de reporting en matière de durabilité et d'impact environnemental pour les entreprises de l'Union Européenne.

Pour les acteurs du transport et de la logistique, le calcul et la gestion du scope 3 présentent des défis particuliers. La complexité réside notamment dans la collecte de données précises sur l'ensemble de la chaîne logistique, depuis les fournisseurs de carburants et de véhicules jusqu'aux prestataires de services de livraison du dernier kilomètre. De plus, les entreprises du secteur ont souvent un contrôle limité sur certaines émissions du scope 3, comme celles liées à la fabrication des véhicules ou à l'utilisation des infrastructures routières et portuaires.

Malgré ces difficultés, l'analyse du scope 3 offre une vision plus complète de l'empreinte carbone réelle d'une entreprise de transport et logistique. Cette approche permet d'identifier des leviers d'action majeurs pour réduire les émissions indirectes qui passent par un travail d'influence et d'accompagnement auprès de ses sous-traitants et la prise en compte de critères d'émission CO₂ dans leur sélection.

Bien que complexe, la gestion du scope 3 est essentielle pour les entreprises de transport et logistique qui cherchent à minimiser leur impact environnemental global et à rester compétitives dans un marché de plus en plus sensible aux enjeux climatiques.

Pour les acteurs du transport et de la logistique, la prise en compte du scope 3 va bien au-delà d'une simple question de transparence. C'est devenu un élément crucial dans l'élaboration de stratégies visant la neutralité carbone et dans la satisfaction des exigences croissantes des parties prenantes.

Les investisseurs, les autorités et les clients attendent désormais des entreprises du secteur qu'elles maîtrisent et réduisent l'ensemble de leurs émissions indirectes.

En 2023, pour son périmètre France, le scope 3 de DIMOTRANS Group représente 99 % des émissions de CO₂e totales. La source d'émissions principale étant liée aux opérations de transport sous-traitées dans le cadre de nos activités (transport aérien, maritime et route).

Catégorie	Poste d'émission	CO ₂ (en Tonnes de CO ₂ eq)
Emissions indirectes associées au transport	Transport marchandises amont / aval	362 997,35
	Déplacements domicile-travail	2 574,66
	Déplacements professionnels	92,20
TOTAL		365 664,21

Catégorie	Poste d'émission	CO ₂ (en Tonnes de CO ₂ eq)
Emissions indirectes associées aux produits achetés	Achats de biens	3 598,63
	Immobilisations de biens	2 187,75
	Gestion des déchets	1 400,23
	Actifs en leasing amont	276 823,86
	Achats de services	3 769,74
TOTAL		287 780,21

4.2.3 Vers une trajectoire de décarbonation

Sur la base de cette analyse, un plan d'actions pour réduire les émissions peut être élaboré. Les actions possibles incluent la modernisation de la flotte de véhicules en remplaçant les modèles anciens par des véhicules plus efficaces ou électriques. L'optimisation des itinéraires et le recours au transport multimodal, comme le ferroviaire ou fluvial, peuvent aussi contribuer à réduire l'empreinte carbone. De plus, améliorer l'efficacité énergétique des entrepôts en installant des équipements éco-énergétiques, utiliser des énergies renouvelables ou optimiser les systèmes de chauffage et de climatisation constitue un levier important.

Il est également pertinent d'encourager l'utilisation de carburants alternatifs moins polluants, comme les biocarburants ou l'électricité pour les véhicules électriques, et de mettre en place des programmes de sensibilisation et de formation à la réduction de l'empreinte carbone pour les collaborateurs.

Le suivi et la mise à jour régulière du bilan carbone sont essentiels. Le bilan n'est pas un exercice ponctuel, mais un processus continu. Il est crucial de suivre l'évolution des émissions et d'actualiser le bilan chaque année ou tous les deux ans pour évaluer l'efficacité des actions entreprises. Pour améliorer le suivi de cette donnée DIMOTRANS Group s'est doté d'un outil lui permettant de mettre à jour périodiquement son bilan carbone, d'estimer des réductions potentielles en face de chaque action, de suivre leur efficacité. Dès 2024, le bilan carbone du groupe intégrera l'ensemble de ses entités en intégrant celles basées hors de la France.



Céline CHATELAIN
Directrice RSE / QHSE



"Cette première étape "d'état des lieux" est la base pour définir une trajectoire de décarbonation pour les prochaines années adaptée à chaque métier du groupe.

Cette trajectoire sera basée sur des actions concrètes dont l'efficacité sera mesurée et suivie année après année."

DES ACTIONS CONCRÈTES

DT Project - Transport en barge

Notre filiale DT Project a mis en place de nouvelles solutions de transport pour les opérations d'acheminement des marchandises hors gabarit qui lui sont confiées.

DT Project exploite régulièrement les voies navigables internationales avec l'utilisation de barges à containers, habituellement utilisées par les compagnies maritimes pour les transferts de conteneurs. L'utilisation de "shuttles" offre une solution économique, écologique et efficace pour le transport de marchandises, tout en répondant aux défis de congestion des infrastructures terrestres, de réduction des émissions de gaz à effet de serre donc avec un impact environnemental réduit.

En effet, une barge peut transporter des centaines de tonnes de marchandises ou plusieurs conteneurs, l'équivalent de dizaines de camions avec un seul "pousseur", bateau conçu spécifiquement pour déplacer et manœuvrer des barges sur les voies navigables. Cela permet de désengorger les infrastructures routières, de réduire les besoins en véhicules et de réduire les émissions de CO₂ liées au transport puisque le transport routier émet environ 70 à 150 g de CO₂ par tonne-kilomètre **contre 10 à 20 g de CO₂ par tonne-kilomètre pour du transport fluvial.**



CMA International - Transport combiné camion / ferry

Pour relier l'Europe à la Turquie et la Grèce, CMA a mis en place une solution de transport combiné route/mer tout en respectant les transit times imposés par ses clients. Cette solution permet une économie moyenne de 59% de tonnes de CO₂e comparée à une solution tout route. Grâce à cette initiative, CMA a pu **éviter 7514,55 tonnes de CO₂e en 2023.**



DIMOTRANS Global Transport - Sous-traitant utilisant du HVO : un carburant qui roule vers un futur plus durable

Dans le contexte des initiatives de DIMOTRANS Group pour réduire les émissions du scope 3, l'agence d'Orléans (de notre BU Overland) a mis en place une collaboration innovante impliquant un client et un sous-traitant. Cette alliance stratégique a permis l'adoption du HVO (Hydrotreated Vegetable Oil), un carburant renouvelable issu des huiles de restauration, plus écologique, pour les trajets entre la France et l'Italie.



Jean-Baptiste DUPONT
Directeur de l'agence d'Orléans
DIMOTRANS Global Transport

"L'engagement sur des volumes de transport spécifiques a permis au sous-traitant d'investir dans une cuve HVO, assurant ainsi l'utilisation exclusive de ce carburant alternatif pour certaines lignes de transport. Cette transition du diesel conventionnel vers le HVO a entraîné une réduction remarquable des émissions de gaz à effet de serre du client, avec une **diminution moyenne de 89 % de CO₂e par opération de transport.**"

Cette initiative illustre parfaitement comment DIMOTRANS Group, en tant qu'entreprise de transport et logistique, s'attaque aux défis du Scope 3 en collaborant étroitement avec ses partenaires de la chaîne de valeur pour réduire significativement l'empreinte carbone de ses services.



QUALITAIR&SEA - Transport rail-route

La filiale QUALITAIR&SEA de DIMOTRANS Group a lancé une initiative de transport multimodal rail-route entre l'Espagne et la France, marquant un tournant dans sa stratégie de développement durable.

Cette approche combine astucieusement les avantages du rail et de la route pour optimiser les flux de marchandises. L'un des principaux atouts de cette initiative est son impact environnemental positif. En effet, ce mode de transport hybride permet de réduire les émissions de CO₂ d'environ 80 % par rapport à un transport exclusivement routier.

De plus, la capacité de charge élevée des trains, équivalente à celle de 45 poids lourds, offre une solution efficace pour le transport de grandes quantités de marchandises.

L'initiative a également amélioré la fiabilité et la sécurité des livraisons. Le transport ferroviaire, moins sensible aux aléas météorologiques et à la congestion routière, assure des délais plus prévisibles. Par ailleurs, le maintien des marchandises dans un même conteneur tout au long du trajet réduit considérablement les risques de dommages ou de pertes.

En adoptant cette approche multimodale, QUALITAIR&SEA contribue non seulement à l'efficacité opérationnelle du groupe, mais participe aussi à la réduction de l'engorgement routier, un enjeu majeur pour de nombreux pays en Europe.

Cette initiative démontre l'engagement de notre entreprise à innover pour une logistique plus durable et performante, renforçant ainsi notre compétitivité sur le marché.

4.3 GESTION DES RESSOURCES NON RENOUVELABLES

Dans une entreprise de transport et logistique, la gestion des ressources non renouvelables constitue un enjeu RSE stratégique majeur. En raison de la dépendance à des ressources limitées, comme les carburants fossiles pour les véhicules et les matériaux non renouvelables pour les infrastructures, consommables, emballages ..., il est crucial de repenser les modes d'exploitation et de consommation.

Une gestion optimisée de ces ressources permet non seulement de réduire les coûts, mais aussi de limiter l'empreinte environnementale de l'entreprise (voir section 4.2 Bilan carbone - scope 1 & 2), en s'alignant sur des objectifs de durabilité. Cette approche s'inscrit dans une stratégie plus large de transition énergétique et de responsabilité sociétale, visant à intégrer des pratiques plus écologiques et à assurer la pérennité des ressources pour les générations futures.

Les priorités de DIMOTRANS Group en matière de gestion des ressources non renouvelables sont établies à partir d'une analyse des enjeux et des risques environnementaux majeurs, puis adaptées aux spécificités de chaque activité au sein de ses différents métiers.

DIMOTRANS Group a identifié trois risques majeurs liés à la gestion de ses activités, notamment la gestion des déchets, l'optimisation de l'énergie et l'usage des énergies fossiles pour sa flotte de véhicules (poids lourds et véhicules légers). La gestion des déchets représente un enjeu crucial, avec des risques associés à leur traitement, leur recyclage et leur élimination de manière conforme aux normes environnementales.

En parallèle, la gestion de l'énergie se pose comme un défi stratégique, notamment en termes d'efficacité énergétique dans les infrastructures et les opérations quotidiennes, afin de limiter l'empreinte carbone de l'entreprise.

Enfin, l'utilisation d'énergies fossiles pour le fonctionnement de la flotte de véhicules engendre des risques liés à la dépendance vis-à-vis de ces ressources non renouvelables, à l'augmentation des coûts énergétiques, ainsi qu'à la pression croissante des réglementations environnementales.

Pour limiter ces risques, le groupe met en place des actions concrètes visant à réduire sa consommation énergétique, à améliorer la gestion des déchets et à favoriser la transition vers des alternatives plus durables et respectueuses de l'environnement.

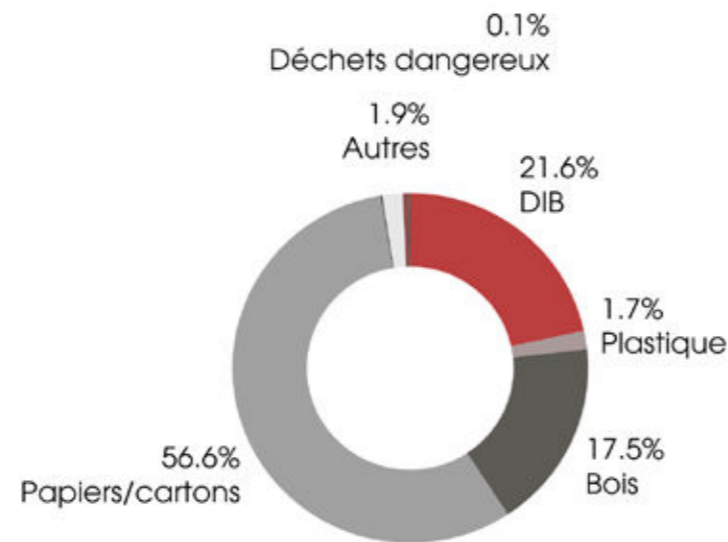
4.3.1 Gestion des déchets

La réduction et la valorisation des déchets sont des enjeux environnementaux majeurs pour DIMOTRANS Group, qui s'inscrivent pleinement dans une démarche de responsabilité sociétale des entreprises (RSE).

Dans le cadre de sa stratégie environnementale, DIMOTRANS Group privilégie désormais une approche qualitative du tri des déchets plutôt qu'une simple augmentation des volumes triés. L'objectif principal est de réduire la production de déchets à la source en modifiant certaines méthodes de travail et habitudes quotidiennes. Cette approche s'aligne parfaitement avec les principes de l'économie circulaire et de la vision zéro déchet adoptée par d'autres secteurs d'activités.

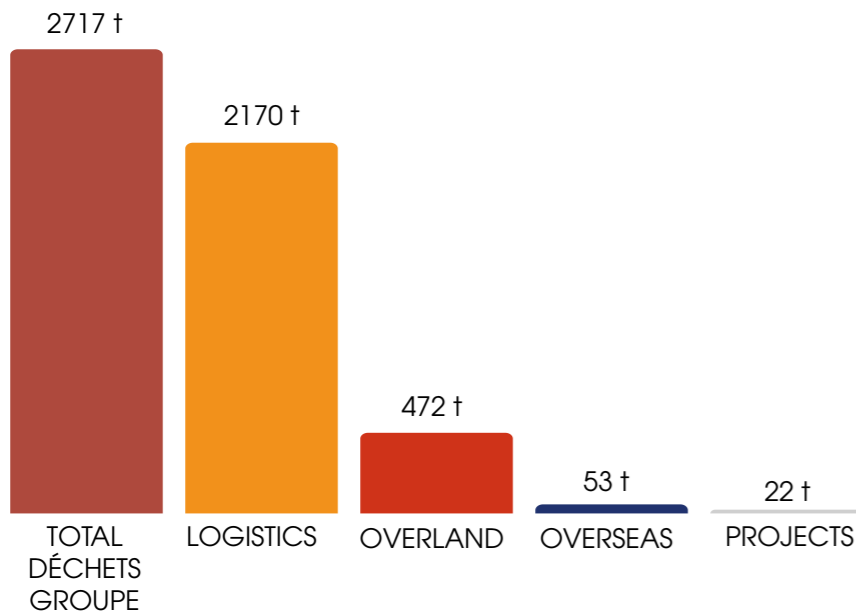
En conformité avec la loi de transition écologique de 2015 et le décret 5 flux, le groupe DIMOTRANS met en place un système de tri et de valorisation des déchets pour éviter l'incinération ou l'enfouissement des matériaux nocifs pour l'environnement. Les principaux flux de déchets collectés et triés par nos sites sont les suivants :

- Papier et carton
- Métal
- Plastique
- Verre
- Bois



En 2023, le groupe a réalisé une analyse approfondie des postes générateurs de déchets et des typologies de déchets issus de ses activités. Cette démarche a permis de :

01	02	03	04	05
Fiabiliser les remontées de données	Créer un socle de comparaison solide	Renforcer la collaboration avec les prestataires	Identifier les axes d'amélioration	Adapter plus précisément les besoins



Bien que les enjeux liés aux déchets diffèrent selon les métiers du groupe, chaque activité s'efforce de mettre en place de nouvelles actions pour limiter son impact environnemental. Il convient de souligner que la BU Logistics génère à lui seul 80 % des déchets du groupe, ce qui explique l'implication particulière de cette activité sur le sujet afin de réduire son empreinte écologique.

Conscient de l'impact écologique de ses activités, le groupe met en place des actions concrètes pour optimiser la gestion des déchets tout au long de leur cycle de vie : de la prévention à leur valorisation.

L'objectif est de minimiser la production de déchets, d'encourager le recyclage et d'adopter des pratiques plus durables au sein de toutes ses filières. En agissant ainsi, DIMOTRANS Group entend non seulement réduire son empreinte environnementale, mais aussi contribuer à un modèle économique plus circulaire et respectueux des ressources naturelles. En 2023, le groupe **a généré 2 706 tonnes de déchets, dont 78,2 % ont été recyclés et/ou revalorisés**. Ce taux de valorisation élevé témoigne de l'engagement du groupe et de l'efficacité des mesures mises en place qui continuera à évoluer pour répondre aux défis environnementaux futurs.

TRAITEMENT RESPONSABLE

Plusieurs agences de DIMOTRANS Group travaillent avec la société ÉLISE, Entreprise adaptée qui contribue à l'emploi de personnes en situation de handicap, afin de valoriser les déchets quotidiens tels que les bouteilles, gobelets en cartons, canettes en métal, dosettes de café, piles. Les autres déchets tels que les cartouches d'imprimantes sont également recyclés par les fournisseurs directement concernés.

RÉDUCTION DU GASPILLAGE

La BU Logistics de DIMOTRANS Group est en capacité d'optimiser le colisage et les consommables à la taille des produits commandés afin de réduire le gaspillage, notamment pour ses activités de e-commerce. Grâce à son système informatique, il est possible de sélectionner le carton le plus adapté au produit et d'utiliser moins d'emballage de calage. La variante logistique est calculée en fonction des dimensions (longueur, largeur, hauteur) et du poids des articles commandés. Ce processus nous permet de mieux contrôler notre consommation d'emballage, de réduire les quantités de matières non renouvelables nécessaires à nos activités et de réduire la quantité de déchets produite.

Notre filiale Duhamel a introduit des machines à gommer automatiques pour substituer le ruban adhésif plastifié lors de la préparation des commandes.



Cette initiative impacte positivement deux aspects clés de notre démarche RSE : les risques en matière de santé et sécurité au travail, ainsi que l'impact environnemental.

Ces machines permettent de remplacer les rubans adhésifs classiques en plastique par des adhésifs écologiques, qui sont plus facilement dégradables et moins nocifs pour l'environnement. De plus, les machines automatiques sont équipées de protections et de systèmes d'arrêt d'urgence, ce qui prévient les accidents et les blessures, assurant ainsi une opération en toute sécurité pour les collaborateurs. Cette approche combine ainsi une réduction de l'impact environnemental et une amélioration de la sécurité au travail, alignée avec nos objectifs de responsabilité sociétale et environnementale.

MINIMISER LA PRODUCTION DE DÉCHETS

Les Équipements de Protection Individuelle (EPI) sont une source significative de déchets, principalement en raison de leur nature souvent à usage unique ou personnel. De plus, leur composition complexe rend le recyclage difficile, ce qui accentue le problème des déchets générés. Pour surpasser cette contrainte, prolonger la durée de vie des EPI peut être une solution efficace pour réduire leur consommation et la production de déchets associée.

BSL a pris l'initiative de mettre en place un processus de lavage contrôlé pour certains EPI et vêtements de travail après une analyse de faisabilité approfondie et d'impact potentiel sur la santé et la sécurité des utilisateurs. Cette analyse a été menée avec soin pour garantir que le lavage ne compromettrait pas l'efficacité des EPI ni la sécurité des consommateurs. C'est ainsi que plusieurs types d'EPI et vêtements de travail utilisés par les sites ont pu être lavés et réutilisés. Ces équipements incluent des gants, des manchettes, des gilets haute visibilité, des T-shirts, des polaires et des gilets thermiques. En mettant en œuvre ce processus de lavage, BSL a réussi à prolonger la durée de vie de ces équipements, réduisant ainsi la nécessité de les remplacer fréquemment. Les résultats de cette initiative sont encourageants : en une année, **plus de 400 équipements et vêtements** ont pu être sauvés de la poubelle, ce qui a généré une économie significative de plusieurs milliers d'euros pour les sites. Outre les économies financières, cette démarche réduit les déchets et promeut une culture de durabilité et de responsabilité au sein de l'organisation.



Frédéric CLARET
Responsable HSE et
maintenance DIMOLOG

"Notre objectif n'est pas de trier plus mais de trier mieux en réduisant les déchets à la source, tout en impliquant activement des acteurs locaux. Nous collaborons avec des partenaires régionaux pour promouvoir des pratiques durables dans notre communauté."

TRIER MIEUX

La glassine est le « papier siliconé » ou « papier dorsal », sur lequel les étiquettes sont apposées. En France, elle représente près de 50 000 tonnes de déchets chaque année, et la majorité de ces déchets est encore enfouie et incinérée. Face à ce constat, nos sites bretons ont mis en place le tri de la glassine avec leur prestataire de déchets. A fin 2023, l'entité BSL du Groupe a ainsi envoyé en revalorisation **16 tonnes de glassine**. Dès 2024 cette initiative va être progressivement étendue au reste du groupe.

PRODUIRE MOINS DE DÉCHETS VIA LA DÉMATÉRIALISATION

La dématérialisation des procédures douanières chez QUALITAIR&SEA est une initiative significative qui vise non seulement à améliorer l'efficacité opérationnelle, mais également à réduire l'impact environnemental en minimisant les déchets. En passant des documents papier aux formats numériques, QUALITAIR&SEA diminue considérablement la quantité de papier utilisée pour les déclarations douanières, les factures, les lettres de transport et autres documents associés aux échanges commerciaux. Cette transition vers un environnement douanier entièrement numérique, facilitée par des systèmes comme DELTA et des outils de gestion de transport (TMS) intégrés, permet d'éliminer les doubles saisies et les impressions inutiles. Les déclarations douanières, les documents de transport et les autres papiers nécessaires sont désormais générés, stockés et transmis électroniquement, réduisant ainsi la consommation de papier et les déchets associés.

En outre, la dématérialisation des procédures douanières chez QUALITAIR&SEA s'aligne sur nos objectifs de développement durable, visant à minimiser l'impact environnemental de nos activités. Cette initiative a permis à QUALITAIR&SEA de réduire **de 4,2 tonnes** la production de déchets en 2023.



Valérie ROUGEOT
Directrice QSSE QUALITAIR&SEA

"Avec notre TMS, nous avons franchi un cap majeur dans notre transformation digitale. Cette solution nous permet d'optimiser notre productivité, mais aussi de nous projeter vers un objectif ambitieux : atteindre une dématérialisation totale d'ici 2025. En réduisant nos besoins d'archivage physique de près de 95%, nous contribuons à la fois à notre efficacité opérationnelle et à notre engagement environnemental, tout en fluidifiant nos échanges documentaires avec nos partenaires.

Christophe TCHORDJALLIAN
Directeur Général DIMOLOG



"Recycler, c'est avant tout créer de la valeur avec des produits en fin de vie, et éviter l'extraction de nouvelles ressources non renouvelables.

C'est également l'occasion d'optimiser nos coûts d'entreprise et de faire un geste pour l'environnement. Le meilleur déchet est donc celui que l'on ne produit pas."

Fort de ce premier constat DIMOTRANS Group poursuit en 2024 ses efforts et investissements pour continuer le tri et le recyclage en mettant en place la collecte de nouvelles catégories de déchets, en déployant à large échelle de bonnes pratiques mises en œuvre et éprouvées par d'autres sites, en analysant les causes de déclassement, en développant les sujets d'économie circulaire et d'achats responsables.

4.3.2 Gestion de l'énergie

Nos métiers consomment une quantité significative d'énergie (éclairage, chauffage, climatisation, engins de manutention, flotte de véhicules ...). Cette énergie est nécessaire pour assurer nos activités, maintenir l'intégrité des marchandises qui nous sont confiées et assurer de bonnes conditions de travail pour nos collaborateurs.

Le secteur logistique est soumis à des objectifs de réduction de consommation énergétique notamment via le décret tertiaire qui impose aux entrepôts de réduire leur consommation d'énergie finale de 40% à horizon 2030, par rapport à une année de référence entre 2010 et 2019.

Notre approche de réduction de nos consommations d'énergie s'articule autour de deux axes

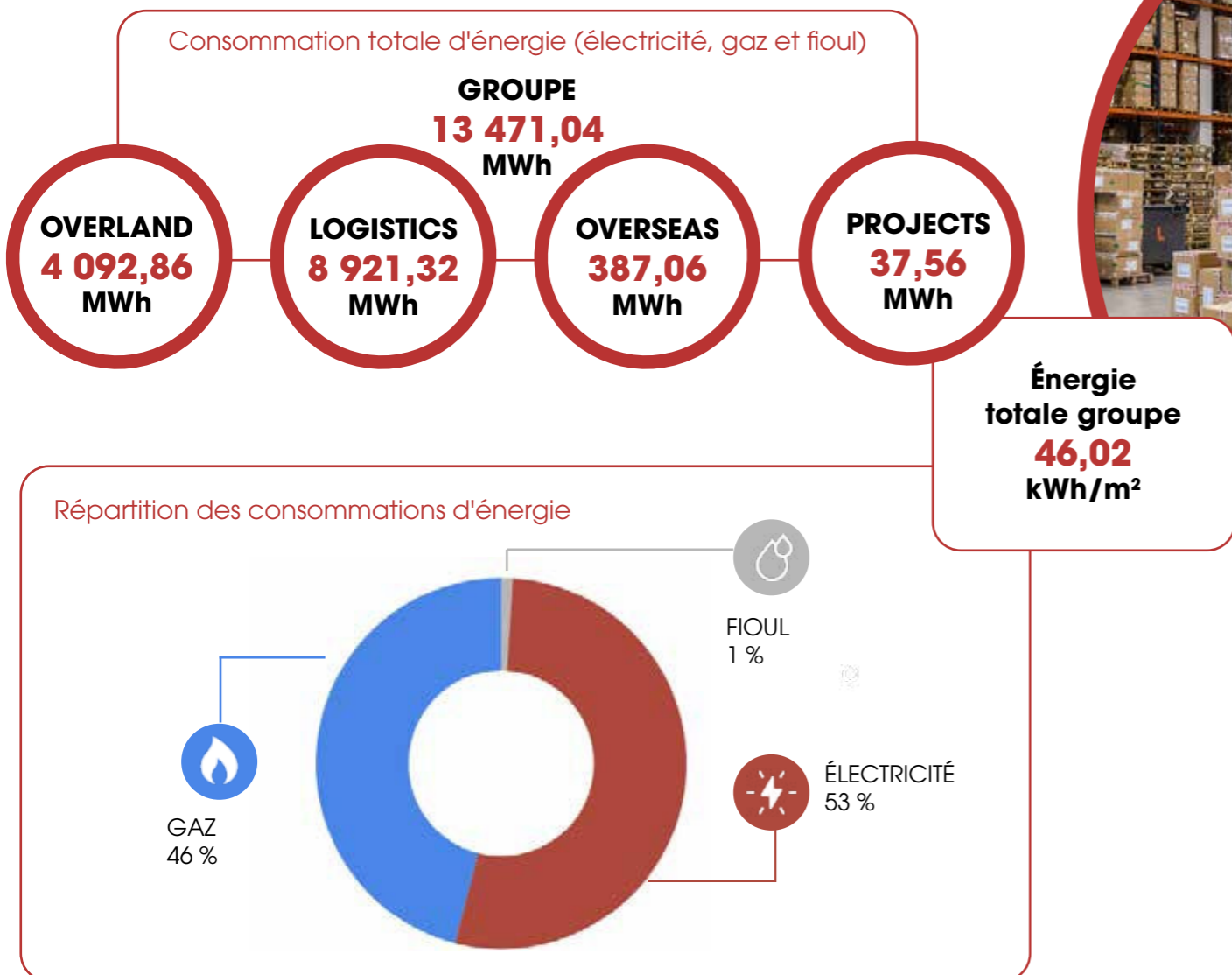
- nos bâtiments
- notre flotte de véhicules

BÂTIMENTS

Avec plus de 330 000 m² d'entrepôts logistiques et de transit et un réseau de près de 60 agences en France, l'optimisation de l'efficacité énergétique de nos bâtiments représente un levier essentiel pour diminuer nos coûts, nos impacts environnementaux et notre empreinte carbone. Notre approche inclut la mise en place de systèmes de suivi des consommations, l'amélioration de l'isolation des bâtiments, l'adoption de technologies plus économes en énergie (éclairage LED et GTB), ainsi que la sensibilisation des collaborateurs à des pratiques plus responsables. Cette sobriété énergétique permet non seulement de réaliser des économies substantielles, mais aussi de réduire l'impact environnemental de l'entreprise, contribuant ainsi à ses objectifs de durabilité et à la préservation des ressources naturelles.



Travailler sur l'efficacité énergétique de nos bâtiments implique une analyse minutieuse de notre consommation et des mesures d'économie d'énergie. Cela contribue à mieux connaître nos postes de consommation, identifier des axes d'amélioration et diminuer les émissions de gaz à effet de serre du scope 1 (combustibles issus de sources fixes tels que le gaz ou le fioul dans les entrepôts) et du scope 2 (émissions indirectes associées à la consommation d'électricité).



CONSOMMATIONS ÉLECTRIQUES

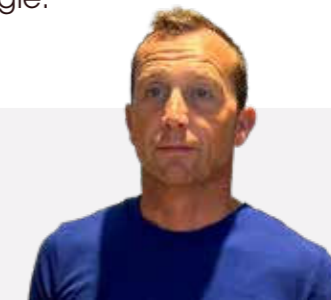
Les entrepôts, que ce soit pour de la logistique ou du transit, représentent un poste de consommation énergétique significatif, avec une moyenne de 42,2 kWh/m²/an selon l'ADEME* pour des entrepôts de picking et d'emballage.

Cette consommation provient principalement de l'éclairage, du chauffage, de la climatisation et des équipements de manutention tels que les chariots élévateurs, qui peuvent représenter jusqu'à 40% de la consommation totale d'un entrepôt*. Pour réduire cette empreinte énergétique, DIMOTRANS Group a mis en œuvre plusieurs initiatives : l'adoption de technologies éco-énergétiques comme l'éclairage LED, l'amélioration de l'isolation des bâtiments, et l'investissement dans des équipements plus efficaces, notamment des chariots élévateurs électriques avec une meilleure efficacité énergétique.

De plus, nous explorons activement les possibilités d'intégrer des sources d'énergies renouvelables dans nos opérations, afin de réduire notre dépendance aux énergies fossiles et de contribuer à la diminution de nos émissions de gaz à effet de serre. A fin 2023, notre consommation électrique représente 14 % du scope 1 et 2 sur le périmètre France.

* Etude ADEME de octobre 2019 - étude énergétique et environnementale des bâtiments industriels

Face aux problématiques d'approvisionnement en énergie qui se sont accélérées depuis 2021, DIMOTRANS Group a opéré une transition énergétique. A fin 2023, **77 % des surfaces du groupe étaient équipées de LED** dont certaines sont couplés à des détecteurs de présence et des systèmes de pilotages intelligents. Notre objectif est d'atteindre 100% d'éclairage LED d'ici 2027. Cette transition est également appliquée dans nos bureaux pour maximiser les économies d'énergie.



Romain HEBRARD
Directeur Technique infrastructure DIMOTRANS Group

"L'éclairage LED offre plusieurs avantages par rapport aux sources d'éclairage traditionnelles. Il consomme moins d'énergie, a une durée de vie plus longue et nécessite moins de maintenance. Nous pouvons ainsi réduire les coûts associés à la réparation et au remplacement des luminaires, tout en minimisant notre impact environnemental. Cet éclairage, couplé à des détecteurs de présence ou GTB nous permet d'aller encore plus loin dans notre approche."

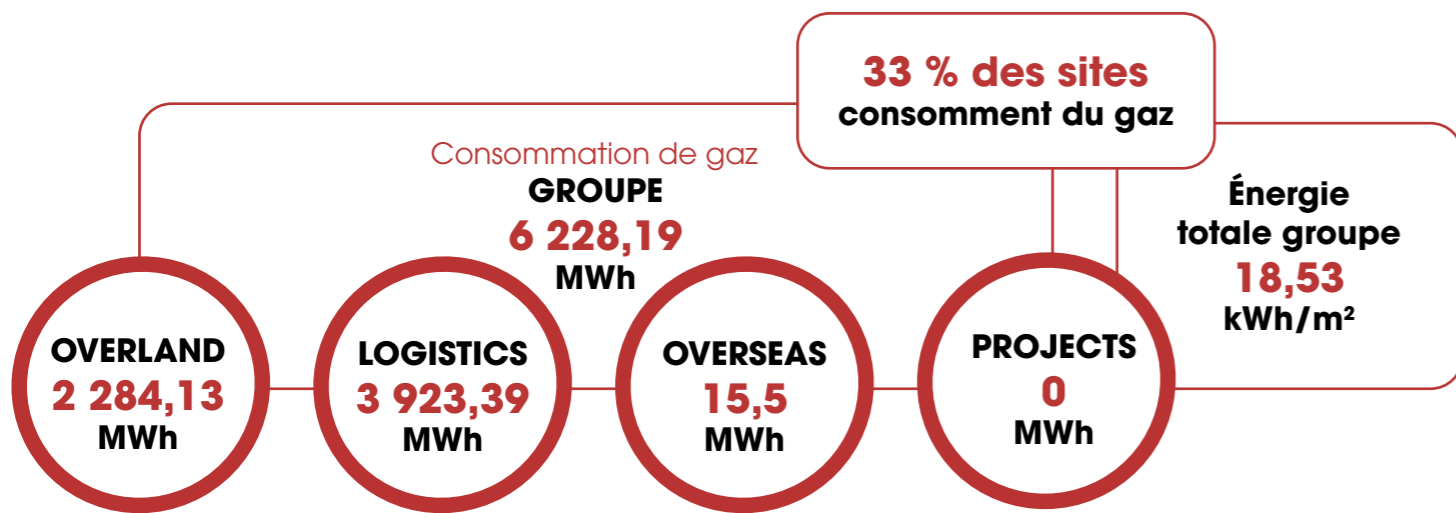
CONSOMMATIONS DE GAZ

La consommation de gaz dans les entrepôts représente un enjeu important, tant sur le plan économique qu'environnemental.

Plusieurs facteurs influencent la consommation de gaz dans les entrepôts logistiques :

- Température de consigne : 95 % des entrepôts en France ne sont pas chauffés mais simplement maintenus à une température maximale comprise entre +5°C et +15°C dans les conditions hivernales. Cette consigne est dictée par la nécessité de maintenir hors gel les équipements de protection incendie et d'assurer une température de conservation optimale des produits.
- Taille et configuration de l'entrepôt : les grands espaces ouverts typiques des entrepôts peuvent nécessiter plus d'énergie pour maintenir une température constante.
- Activités spécifiques : certains entrepôts, comme ceux dédiés au stockage frigorifique, peuvent avoir des besoins énergétiques plus élevés, allant de 500 kWh/m² à 1 000 kWh/m² par an.
- Isolation thermique : la qualité de l'isolation du bâtiment a un impact direct sur la consommation de gaz pour le chauffage.

Chez DIMOTRANS Group, le gaz est principalement utilisé pour le chauffage de l'eau chaude sanitaire, des bureaux et espaces de stockage/transit afin de préserver la qualité des marchandises sensibles aux variations de température (produits de la santé, produits alimentaires...). Cependant, cette consommation énergétique a un impact environnemental non négligeable, contribuant aux émissions de gaz à effet de serre. Une gestion responsable de cette ressource implique donc de mettre en place des mesures pour optimiser l'isolation des bâtiments, ajuster les températures selon les besoins réels, et, lorsque c'est possible, adopter des technologies plus durables, comme le chauffage à haute efficacité énergétique ou l'utilisation de sources d'énergie alternatives (remplacement des chaudières à gaz ...).



FLOTTE DE VÉHICULES

Le transport de marchandises représente une part significative des émissions de gaz à effet de serre en France. Diminuer l'empreinte carbone du transport de marchandises inclut le soutien au passage vers des véhicules écologiques, comme les camions électriques, hybrides et ceux fonctionnant aux énergies alternatives (HVO, B100, GNL, GNC...), ainsi que l'augmentation de la part du transport ferroviaire et fluvial, qui sont moins polluants que le transport routier. Cette transition doit également couvrir la flotte de véhicules légers des entreprises.

VÉHICULES LÉGERS

Pour atteindre les objectifs climatiques de la France, le secteur des transports doit impérativement inclure les véhicules légers (VL), qui représentent une part importante des émissions du secteur. En effet, bien que les poids lourds et le secteur de l'aviation soient souvent au centre des préoccupations environnementales, les voitures particulières et utilitaires légers (VL) sont responsables d'une proportion significative des émissions de gaz à effet de serre, particulièrement dans les zones urbaines. Pour y remédier, il est crucial de favoriser le passage à des solutions de mobilité plus écologique.

En parallèle, des mesures de sensibilisation et des stratégies urbaines favorisant les modes de transport alternatifs (comme le covoiturage ou les transports en commun) peuvent également contribuer à une baisse des émissions liées aux VL, créant ainsi un écosystème de mobilité durable.

Pour réduire les émissions de CO₂ de sa flotte de véhicules de fonction, DIMOTRANS Group a décidé de promouvoir l'utilisation de véhicules hybrides et électriques. En 2023, **23 % de la flotte de véhicules de fonction du groupe était déjà hybrides ou électriques.**

Des bornes de chargement électrique ont été installées sur les parking de plusieurs sites. Cette infrastructure soutient la transition vers des véhicules plus verts et réduit les émissions de gaz à effet de serre.

Pour aller plus loin, DIMOTRANS Group souhaite s'engager pour développer une mobilité plus douce dans les années à venir.



POIDS LOURDS

La consommation de fioul par les véhicules lourds d'une entreprise de transport constitue un poste significatif dans les coûts d'exploitation. Le fioul, principalement utilisé pour les moteurs diesel, demeure une source d'énergie prédominante dans notre secteur en raison de sa performance élevée, de son coût relativement abordable par rapport à d'autres carburants, et de sa facilité d'accès.

Cependant, l'épuisement à moyen terme de cette ressource et les impacts environnementaux considérables de sa consommation, notamment en termes d'émissions de CO₂, de particules fines, et d'autres polluants atmosphériques comme les oxydes de soufre et les oxydes d'azote, incitent les entreprises à explorer des alternatives plus écologiques.

Les optimisations de la consommation de fioul impliquent souvent des investissements dans des technologies plus économes en énergie, telle que l'amélioration de l'efficacité des moteurs ou l'adoption de systèmes de récupération de chaleur. La formation des conducteurs pour adopter des comportements de conduite éco-responsable, comme la réduction de la vitesse et l'évitement des accélérations brusques, est également cruciale. Une gestion efficace des itinéraires pour minimiser les kilomètres parcourus à vide et optimiser les chargements complets contribue également à la réduction de la consommation de fioul.

Pour les années à venir, le DIMOTRANS Group est déterminé à continuer d'améliorer son plan de performance énergétique. Cela implique une analyse exhaustive de ses consommations énergétiques pour évaluer les progrès réalisés et adapter les objectifs de réduction en conséquence. Le groupe va périodiquement réviser et adapter son plan d'action spécifique pour s'assurer que les objectifs de durabilité soient atteints. Cette approche proactive permettra de minimiser l'impact environnemental de ses activités tout en optimisant les coûts opérationnels.

Un exemple concret avec CMA International

Pour accompagner en plus ses clients dans leur démarche de décarbonation, l'entité spécialisée dans le transport de lots complets et de demi-lots par route et en transport combiné Roll-on/Roll-off de et vers la Turquie et la Grèce s'est doté en 2023 de 180 méga-remorques multimodales (compatibles route, bateau, rail) optimisées pour accueillir 100 m³ de chargement contre 75 m³ pour une remorque traditionnelle.



4.4 BIODIVERSITÉ, FAUNE ET FLORE

Au même titre que le changement climatique, la biodiversité constitue un grand défi écologique pour les acteurs de la supply chain dans les décennies à venir. Pour accompagner leur croissance, les entreprises du secteur du transport et de la logistique doivent non seulement développer des infrastructures, mais également adresser les enjeux liés à la crise climatique, tels que la réalisation d'opérations à faibles émissions de carbone.

La préservation des écosystèmes naturels menacés marque un tournant significatif dans la gestion de l'artificialisation et de l'emprise au sol du secteur.

La dynamique de construction de mètres carrés est désormais soumise à des contraintes croissantes dans certaines régions, avec des objectifs ambitieux à horizon 2050. Les associations locales et les riverains remettent en question les projets d'expansion, ce qui pousse les entreprises à imaginer de nouvelles solutions pour optimiser les surfaces existantes et réinventer le foncier tertiaire. Cela inclut la mise en place de stratégies visant à réduire l'impact environnemental, promouvoir la sobriété énergétique et protéger la biodiversité.

Face au constat du déclin mondial de la biodiversité lié aux activités humaines, DIMOTRANS Group a décidé d'agir de manière proactive pour la préservation de celle-ci.

Plusieurs actions ont été mises en place pour améliorer la performance énergétique des sites, renforcer la vigilance des équipes douanières vis-à-vis du trafic illégal des espèces menacées, et réaliser une étude cartographique et un inventaire de la biodiversité de son campus de Pusignan.

Inventaire de la biodiversité et actions de protection de la biodiversité locale

Cette étude pilote, menée sur une période de cinq mois, a permis de mettre en lumière les impacts de l'entreprise sur la fragmentation des habitats et sur la biodiversité depuis les années 60. Malgré une perte de surface végétalisée liée à l'implantation du site, l'étude a révélé une augmentation significative du nombre de types d'habitats, passant de 2 à 9 habitats végétaux différents. Cela démontre que, même dans un contexte d'urbanisation, des actions ciblées peuvent contribuer à la diversification des écosystèmes.

L'inventaire faunistique et floristique a mis en évidence la présence d'espèces remarquables sur le campus de Pusignan. À fin juillet, 174 espèces végétales ont été recensées, dont deux espèces rares et protégées d'orchidées (*Ophrys apifera* et *Anacamptis pyramidalis*). De plus, 8 espèces de lépidoptères, 2 espèces de reptiles et 19 espèces d'oiseaux, incluant le Chardonneret élégant (*Carduelis carduelis*), une espèce menacée à l'échelle de la France, ont été identifiées. Ces découvertes soulignent l'importance de protéger et de préserver ces écosystèmes.

Cette étude a permis de souligner que des actions simples, peu coûteuses et reproductibles à large échelle peuvent avoir un impact non négligeable sur la préservation de la biodiversité. Par exemple, la tonte raisonnée des espaces verts permet de maintenir une diversité végétale et de créer des habitats favorables aux espèces locales. De plus, une hauteur de tonte trop basse expose le sol directement aux rayons du soleil, augmentant ainsi la température du sol et créant un environnement moins favorable pour la biodiversité des espèces végétales et animales associées à la pelouse.



2
ESPÈCES
DE REPTILES



8
ESPÈCES
DE LÉPIDOPTÈRES



19
ESPÈCES
D'OISEAUX

dont la présence du Chardonneret élégant (*Carduelis carduelis*), qui est une espèce menacée à l'échelle de la France.



174
ESPÈCES
VÉGÉTALES

dont deux espèces rares et protégées d'orchidées (*Ophrys apifera* et *Anacamptis pyramidalis*)



Le bois de taille est déposé dans des zones reculées pour créer de nouveaux habitats pour les espèces locales, favorisant ainsi la biodiversité. Des espaces de pollinisation peuvent être aménagés pour soutenir les pollinisateurs, essentiels à la santé des écosystèmes. Les espèces envahissantes sont éliminées pour préserver l'équilibre des écosystèmes locaux.

Des abris dédiés peuvent être également installés pour offrir un refuge aux espèces animales. Une collaboration étroite avec l'entreprise d'entretien des espaces verts permet de mettre en place ces pratiques durables et respectueuses de l'environnement.

L'impact de ces actions ainsi que leur efficacité seront mesurés lors d'un second inventaire qui aura lieu l'année prochaine. Ce suivi régulier permettra d'ajuster et d'améliorer les stratégies de préservation de la biodiversité, assurant ainsi une gestion durable et responsable des écosystèmes.

En résumé, les actions de DIMOTRANS Group démontrent un engagement fort en faveur de la préservation de la biodiversité et de la réduction de l'impact environnemental. En combinant des études approfondies, des initiatives de terrain et une collaboration étroite avec les parties prenantes, DIMOTRANS Group contribue à protéger les écosystèmes naturels et à promouvoir des pratiques durables dans le secteur du transport et de la logistique. Cette approche proactive et responsable est essentielle pour relever les défis écologiques actuels et futurs.

D'autres sites participent à la préservation de la biodiversité locale. Un site normand de l'entité Duhamel a adopté l'écopâturage comme méthode de gestion des espaces verts. Pour cela, des brebis ont élu domicile sur le site. En introduisant des brebis dans les zones ciblées, Duhamel favorise la diversité végétale et animale. Cette technique présente plusieurs avantages environnementaux et pratiques. Elle contribue à la santé des sols, à la fixation du carbone et à la préservation de l'eau, au contrôle de la croissance des plantes invasives et au maintien des paysages ouverts renforçant ainsi les écosystèmes locaux.

En outre, cette méthode favorise la biodiversité en créant des habitats favorables à une variété d'espèces végétales et animales. En utilisant des brebis pour entretenir les espaces extérieurs, Duhamel réduit considérablement les déchets d'espaces verts qui seraient normalement collectés et traités. De plus, l'absence d'utilisation de produits chimiques et de machines motorisées réduit les émissions de gaz à effet de serre, contribuant ainsi à une gestion plus durable et respectueuse de l'environnement.



Un autre exemple d'initiative de préservation de la biodiversité est le parrainage d'abeilles mis en place par DIMOTRANS Group, notamment dans la Plaine de l'Ain et en région Parisienne.

Ce projet vise à soutenir la production locale de miel et à protéger les populations d'abeilles, qui sont essentielles pour la pollinisation et la santé des écosystèmes. En collaborant avec des apiculteurs locaux, le groupe contribue à la création et au maintien de ruches dans la région.

Cette initiative non seulement favorise la biodiversité locale en soutenant les pollinisateurs, mais elle encourage également l'économie locale en promouvant la production de miel et d'autres produits apicoles.

Le parrainage d'abeilles sensibilise également les collaborateurs et la communauté aux importances des abeilles et à la nécessité de protéger ces insectes cruciaux pour l'environnement.

En fin de compte, cette action renforce le lien entre l'entreprise et son environnement local, démontrant un engagement en faveur de la durabilité et de la conservation de la biodiversité.



Protection des espèces sauvages et menacées

En tant qu'acteur du transport de marchandises à l'international, QUALITAIR&SEA, la branche Overseas de DIMOTRANS Group, joue un rôle majeur dans la limitation du commerce illégal d'espèces sauvages et menacées. Cette implication est cruciale dans le contexte actuel où les groupes criminels impliqués dans le trafic d'espèces sauvages sont extrêmement organisés et structurés. Les trafiquants de la faune et de la flore sauvages dépendent fortement des réseaux logistiques, incluant les transporteurs terrestres, aériens et maritimes, pour faire passer leurs marchandises illicites. Les compagnies de transport et de logistique, comme QUALITAIR&SEA, sont ainsi devenues des cibles potentielles pour ces activités criminelles. L'expérience et la vigilance de nos équipes douanières est essentielle pour déceler ce type d'activités illégales.

Ces experts sont formés pour identifier les signes de trafic de la faune et de la flore sauvages et pour alerter rapidement les autorités compétentes. QUALITAIR&SEA collabore étroitement avec les autorités nationales et internationales pour renforcer les mesures de contrôle et de prévention. L'International Air Transport Association (IATA), par exemple, a signé un accord de coopération avec la CITES pour améliorer la sécurité et la traçabilité du commerce légal de la faune et de la flore sauvages, tout en réduisant les fraudes et les activités illégales. Les trafiquants utilisent diverses méthodes pour transporter les espèces protégées. Par exemple, l'ivoire est souvent dissimulé dans des conteneurs maritimes déclarés comme contenant d'autres marchandises.

En résumé, QUALITAIR&SEA joue un rôle crucial dans la lutte contre le commerce illégal d'espèces sauvages et menacées en utilisant son expertise douanière, en collaborant avec les autorités et les organisations internationales, et en participant à des initiatives de prévention et de contrôle. Cette approche permet de protéger les espèces menacées et de contribuer à la conservation de la biodiversité globale.

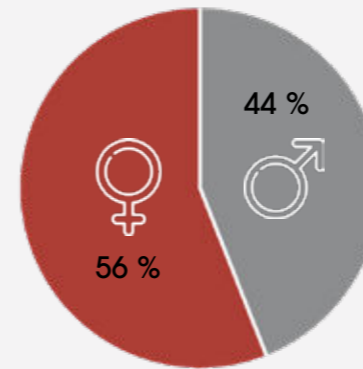




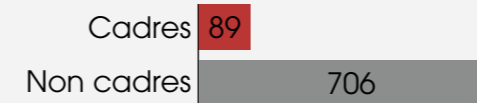
5 ÊTRE SOLIDAIRE

5.1 DIVERSITÉ ET INCLUSION

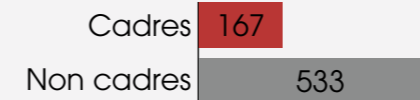
Répartition hommes / femmes



Femmes par niveau de responsabilité



Hommes par niveau de responsabilité



Promouvoir la diversité et l'inclusion est essentiel pour enrichir notre collectif et renforcer notre culture d'entreprise. En intégrant des perspectives variées, nous favorisons la créativité et l'innovation, ce qui nous permet de mieux répondre aux besoins de nos clients et de notre marché.

Actuellement, nos équipes sont composées de plus de 50 % de femmes, ce qui témoigne de notre engagement ferme en faveur de la parité et de l'égalité des chances.

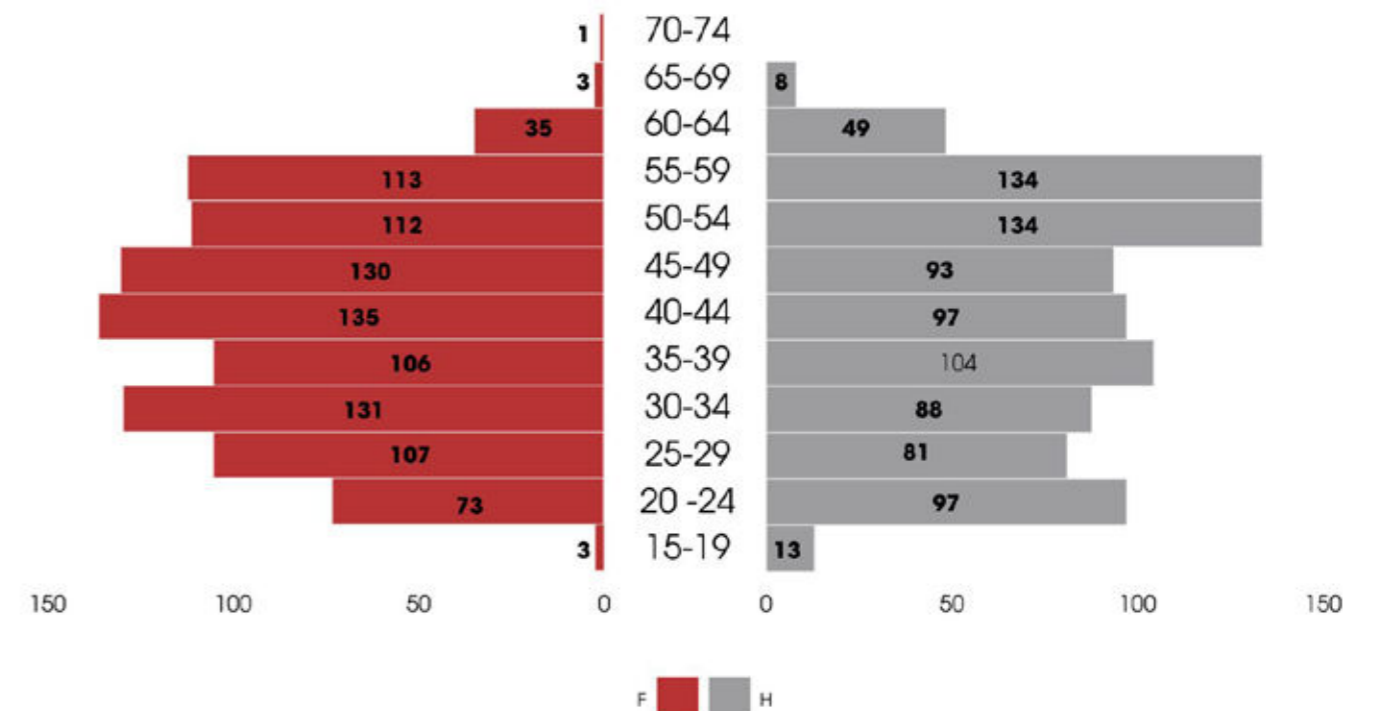
Nous ne nous arrêtons pas là : nous contribuons également activement à la sensibilisation autour du handicap.

À travers des formations, des ateliers et des initiatives de sensibilisation, nous veillons à ce que chaque collaborateur se sente accepté et valorisé au sein de l'entreprise, indépendamment de ses différences. Nous croyons fermement que chaque individu apporte une valeur unique qui enrichit notre environnement de travail.

Ce respect des différences est un pilier fondamental de notre responsabilité sociale. Il reflète notre engagement fort en faveur d'une entreprise inclusive où chacun peut s'épanouir pleinement.

En favorisant cette culture d'inclusion, nous renforçons non seulement la cohésion au sein de nos équipes, mais nous contribuons également à un climat de confiance et de respect mutuel, essentiels pour le succès collectif.

Pyramide des âges - DIMOTRANS Group





• PARTICIPATION AU PROJET FAIR(E)

DIMOTRANS Group participe chaque année à la "matinale recrutement entreprises" du Projet Fair(e). Ce dispositif est opéré par un consortium d'acteurs publics et privés de l'agglomération lyonnaise, dont France Travail. Il regroupe près de 16 entreprises.

Il consiste à un temps d'échange avec des personnes en grande difficulté d'insertion, suivi de rendez-vous individuels avec les candidats.

Objectif de ce projet : proposer à ces personnes en difficulté un CDI dans une logique de parcours intégré qui débute en règle général par un stage.



• SEMAINE EUROPÉENNE POUR L'EMPLOI DES PERSONNES EN SITUATION DE HANDICAP (SEEPH) 2023 : UNE POLITIQUE HANDICAP AFFIRMÉE CHEZ BSL

Les sites rennais accueillent plus de 6% de personnes en situation de handicap et BSL a reçu le trophée d'entreprise inclusive en 2019.

La démarche d'inclusion de personnes en situation de handicap a été initiée naturellement et aujourd'hui nous avons des processus d'accueil, d'intégration et de suivi pour chaque collaborateur reconnu travailleur handicapé sur nos sites bretons.

En pratique, pour l'accueil d'une personne en situation de handicap, cela se concrétise par une intégration particulière avec ce que l'on appelle la PMSMP (période de mise en situation en milieu professionnel).

Cette première étape tripartite entre l'employeur, le pôle emploi et le collaborateur va permettre d'avoir un accueil personnalisé, de le former et de définir s'il y a des besoins d'adaptation de poste. Nous avons de très bons retours et surtout de très belles réussites !

Au quotidien chaque handicap est pris en considération et des dispositifs sont mis en place selon la pathologie.

Par exemple, pour les personnes malentendantes, nous avons formé les collaborateurs aux mots les plus courants en langage des signes. Nous utilisons aussi en interne une application nommée Ava destinée aux sourds et malentendants permettant de sous-titrer en temps réel des échanges verbaux dans un groupe.

Chez BSL, Ava peut être utilisée lors des réunions quotidiennes, de la signature de contrats, de bilan de fin de période d'essai...



Sébastien DOURDENT Directeur des Ressources Humaines DIMOLOG

"En tant qu'entreprise, nous avons un réel devoir d'accompagnement auprès des personnes souhaitant déclarer une maladie invalidante ou un handicap au cours de leur vie professionnelle. Nous les aidons sur les démarches d'obtention de la RQTH (Reconnaissance de la qualité de travailleur handicapé) et suivons avec eux leur dossier."



Élodie GENS Responsable des Ressources Humaines DIMOLOG

"De telles initiatives sont essentielles pour soutenir l'emploi local et offrir des opportunités aux résidents.

L'idée est d'ouvrir les portes de nos entrepôts deux ou trois fois par an, avec des groupes d'une dizaine de personnes, pour des publics différents (étudiants, demandeurs d'emplois, adultes en reconversion professionnelle)."

Notre pôle logistique normand organise des visites du site de Val de Reuil pour des demandeurs d'emplois.

C'est dans le cadre de l'initiative "Les Rolivalois au Cœur des Entreprises" projet lancé par la Ville de Val-de-Reuil et visant à mettre en relation des demandeurs d'emploi rolivalois avec des entreprises de la commune, que notre filiale Normande, DUHAMEL Logistique a accueilli en mai dernier un groupe de demandeurs d'emploi.

Cette visite a été l'occasion de leur présenter l'entreprise, notre secteur d'activité, nos entrepôts logistiques et découvrir nos métiers de manière concrète.

Sur cette action précise, l'objectif était de faire découvrir nos métiers pour recruter des renforts et pallier les absences de nos collaborateurs en congés cet été.

Une telle opération est aussi l'occasion pour nos visiteurs de mieux les appréhender en voyant les équipes en action. Nos visiteurs peuvent aussi constater par eux-mêmes que ce sont des métiers passionnants et variés et où la bonne humeur, l'entente et la cohésion règnent au sein de nos équipes. Ils touchent aussi du doigt une réalité de terrain, avec ses difficultés, et des activités qui sont aussi très physiques et demandent, par leur diversité, des qualités d'adaptation.

5.2 ENGAGEMENT SOCIÉTAL : POLITIQUE AIDANTS

En 2023, DIMOTRANS Group a lancé sa première campagne officielle en faveur des aidants.

Depuis plusieurs années, chez DIMOTRANS Group, la question des aidants est un sujet auquel nous sommes sensibles.

En effet, nous aidons certains collaborateurs, dont la situation nous a été rapportée ou nous est connue, que nous tentons d'accompagner du mieux qu'il nous est possible dans leur parcours, qui relève parfois d'un parcours du combattant.

Nous mettons en place depuis l'an dernier des actions régulières de sensibilisation et d'information auprès des collaborateurs du groupe qui sont confrontés à cette situation, et portons à leur connaissance les solutions dont ils pourraient bénéficier.

Un objectif : qu'ils puissent trouver, grâce à DIMOTRANS Group, des aides ponctuelles ou durables et la sérénité nécessaires pour concilier vie personnelle et professionnelle.

Le ministère des solidarités a présenté en novembre 2023 la nouvelle stratégie nationale de mobilisation et de soutien 2023-2027 pour les aidants.

Nous nous emparons petit à petit de ces politiques publiques, pour mettre en place, au cas par cas, des mesures d'accompagnement, et intégrer dans notre organisation, ce statut supplémentaire de « salarié-aidant », en mobilisant, dans la mesure du possible tous les acteurs internes et externes (RH, médecine du travail, assistante sociale, mutuelle...).

Cette campagne est complétée avec des conférences et des ateliers en ligne organisés en coopération avec notre mutuelle Klesia.

Elle sera reprise à la rentrée dans le cadre de la journée nationale des aidants où d'autres conférences et animations seront proposées aux collaborateurs du groupe.



Sylvie DONATI
Directrice de la communication
DIMOTRANS Group et aidante

"Les initiatives portées par DIMOTRANS Group ont la vertu de permettre soit aux salariés aidants qui s'ignorent soit à celles et ceux qui se sentent désemparés face à cette situation, de sortir de l'isolement, d'être informés sur les aides apportées par nos partenaires et de trouver des solutions adaptées à leur problématique."

6.1 BILAN KPI'S PÉRIMÈTRE FRANCE (HORS ACTIVITÉS CÉDÉES)

SOCIAL - EFFECTIFS

Indicateur	Unité	Résultats 2023
Nombre total de salariés	Unité	1 552
Nombre total de salariées femmes	Unité	743*
Nombre total de salariés hommes	Unité	582*
Nombre total de salariés	ETP	1 299,95*
Nombre total d'employés à temps plein	Unité	1 248*
Nombre total d'employés femmes à temps plein	Unité	675*
Nombre total d'employés hommes à temps plein	Unité	573*
Nombre total d'employés à temps partiel	Unité	79*
Nombre total d'employés femmes à temps partiel	Unité	71*
Nombre total d'employés hommes à temps partiel	Unité	8*
Nombre d'heures travaillées	Heure	2 366 443,1
Nombre d'employés - Haute direction	Unité	10
Nombre d'employées femmes - Haute direction	Unité	1
Nombre d'employés hommes - Haute direction	Unité	9
Pourcentage d'employées femmes - Haute direction	%	10
Pourcentage d'employés hommes - Haute direction	%	90
Répartition des salariés de moins de 30 ans	Unité	311
Répartition des salariés entre 30 et 50 ans	Unité	626
Répartition des salariés de plus de 50 ans	Unité	388
Nombre d'intérimaires mensuel	ETP	174,9
Nombre total d'intérimaires	Unité	2152
Nombre d'heures travaillées - Intérimaires	Heure	318 383,4
Nombre total de salariés aux heures non garanties	Unité	0
Nombre total de travailleurs non-employés	Unité	1

*Hors filiale Duhamel

**Hors filiales Duhamel et QUALITAIR&SEA

***Hors filiale QUALITAIR&SEA

6 ANNEXES

SOCIAL - FORMATION

Indicateur	Unité	Résultats 2023
Nombre total d'heures de formations	Heure	11 362
Nombre moyen d'heures de formation par personne au sein de son propre personnel	Heure / Unité	8,7**
Nombre moyen d'heures de formation par ETP au sein de son propre personnel	Heure /ETP	8,7**
Nombre d'heures de formations liées à la sécurité	Heure	3 504
Nombre moyen d'heures de formation par personne au sein des salariés à temps plein	Heure / Unité	12,4**
Nombre moyen d'heures de formation par personne au sein des salariés à temps partiel	Heure / Unité	1,5**
Nombre moyen d'heures de formation par personne au sein des salariés femmes	Heure / Unité	10,4**
Nombre moyen d'heures de formation par personne au sein des salariés hommes	Heure / Unité	13,4**
Les dépenses moyennes de formation par équivalent temps plein	€ / ETP	556**
Nombre de personnes formées au management	Unité	55

SOCIAL - TURNOVER

Indicateur	Unité	Résultats 2023
Turnover	%	36,53*
Nombre de salariés ayant rejoint l'entreprise	Unité	568
Nombre de salariés ayant quitté l'entreprise	Unité	400
Taux de retour des employées femmes ayant pris un congé maternité/congé parental	%	100
Taux de rétention des employées femmes ayant pris un congé maternité/congé parental	%	86,6
Taux de retour des employés hommes ayant pris un congé paternité/congé parental	%	100
Taux de rétention des employés hommes ayant pris un congé paternité/congé parental	%	65

*Hors filiale Duhamel

**Hors filiales Duhamel et QUALITAIR&SEA

SOCIAL - ABSENTÉISME

Indicateur	Unité	Résultats 2023
Absentéisme	%	5,14
Pourcentage d'employés autorisés à prendre des congés familiaux	%	100
Pourcentage d'employés ayant pris des congés familiaux	%	9,6
Pourcentage d'employés femmes ayant pris des congés familiaux	%	12,4
Pourcentage d'employés hommes ayant pris des congés familiaux	%	8,5

SOCIAL - DIVERSITÉ

Indicateur	Unité	Résultats 2023
Part de personnes handicapées parmi ses propres effectifs	%	3,7*
Nombre total de travailleurs propres handicapés	ETP	57,7*
Nombre de travailleuses handicapées femmes	ETP	33,6*
Nombre de travailleurs handicapés hommes	ETP	24,1*

SOCIAL - ACCIDENTOLOGIE

Indicateur	Unité	Résultats 2023
Nombre de morts liés à des accidents du travail	Unité	1
Nombre de morts liés à des maladies professionnelles	Unité	0
Nombre d'accidents de travail	Unité	62
Taux de fréquence (heures réelles travaillées)	-	26,2
Taux de gravité (heures réelles travaillées)	-	0,58
Nombre de maladies professionnelles enregistrables	Unité	0
Nombre de jours perdus liés à des blessures, accidents, maladies professionnelles et décès	Unité	1 366
Nombre d'accidents de travail - incluant des intérimaires	Unité	69
Taux de fréquence avec intérimaires (heures réelles travaillées)	-	25,7
Nombres d'heures de formations liées à la sécurité	Heure	3504

*Hors filiale Duhamel

SOCIAL - DROIT SOCIAL

Indicateur	Unité	Résultats 2023
Nombre de travailleurs éligibles à la couverture sociale	Unité	1 552
Part de travailleurs éligibles à la couverture sociale	%	100
Nombre total d'employés couverts par des accords de négociation collective	Unité	1 552
Part d'employés couverts par des accords de négociation collective	%	100
Nombre de salariés en propre représentés au niveau de l'établissement entreprise par les représentants des travailleurs	Unité	1 304*
Nombre d'arrêts de travail majeurs (lié à des grèves ou lock-out)	Unité	0
Nombre total d'ETP en jours-personne inactifs en raison des arrêts de travail majeurs	ETP	0

GOVERNANCE - HYGIENE SANTE ET SECURITE AU TRAVAIL

Indicateur	Unité	Résultats 2023
Part de ses propres salariés qui sont couverts par le système de management de la santé et de la sécurité de l'entreprise sur la base des exigences légales et/ou des normes reconnues	%	100
Part de ses propres salariés qui sont couverts par le système de management de la santé et de la sécurité de l'entreprise et qui ont été couverts par des audits internes	%	100
Part de ses propres salariés qui sont couverts par le système de management de la santé et de la sécurité de l'entreprise et qui ont été couverts par des audits externes ou audits de certification	%	85,37
Nombre de sites certifiés ISO 9001	Unité	26*
Nombre de sites certifiés ISO 14001	Unité	3*
Nombre de sites certifiés ISO 45001	Unité	3*
Nombre de sites GDP/Certipharm	Unité	8*
Nombre de sites certifiés TAPA	Unité	0*
Nombre de sites certifiés OEA	Unité	35*
Nombre de sites certifiés BREEAM/HQE/LEED	Unité	0*
% de sites certifiés ISO 9001	%	65*
% de sites certifiés ISO 14001	%	7,5*
% de sites certifiés ISO 45001	%	7,5*

*Hors filiale Duhamel

GOVERNANCE - VALEURS ET PRINCIPES ÉTHIQUES DES AFFAIRES

Indicateur	Unité	Résultats 2023
Nombre total de signalements de discrimination/harcèlement reçus (via les RH, plateforme d'alerte ou CSE)	Unité	1
Nombre de signalements de discrimination/harcèlement reçus par des tiers	Unité	0
Nombre total de signalements de discrimination/harcèlement recevables (via les RH, plateforme d'alerte ou CSE, tiers)	Unité	1
Nombre total de signalements de harcèlement/discrimination recevables ayant fait l'objet d'une enquête interne	Unité	1
Nombre total de signalements de harcèlement/discrimination recevables n'ayant pas fait l'objet d'une enquête interne	Unité	0
Nombre total de signalements de harcèlement/discrimination recevables ayant fait l'objet d'une enquête interne suivie de mesures correctives	Unité	1
Nombre total de signalements de discrimination/harcèlement recevables ayant entraîné des sanctions financières	Unité	0
Nombre d'allégation signalées de corruption et / ou de trafic d'influence (via les RH, plateforme d'alerte, CSE ou des tiers)	Unité	0
Nombre d'allégation recevables de corruption et / ou de trafic d'influence	Unité	0
Nombre total d'allégation recevables de corruption et / ou de trafic d'influence ayant fait l'objet d'une enquête interne	Unité	0
Nombre d'investigations relatives à la corruption / trafic d'influence et de décisions dans lesquelles les employés ont fait l'objet de mesures disciplinaires	Unité	0
Nombre de condamnations fermes relatives à la corruption / trafic d'influence	Unité	0
Nombre de contrats avec des partenaires commerciaux résiliés ou non renouvelés en raison de corruption / trafic d'influence	Unité	0
Montant des amendes payées relatives à la corruption / trafic d'influence	€	0
Part de la population inscrite de l'année N et présente au 31 décembre N, formée ou sensibilisée au risque de corruption	%	76
Nombre d'allégation signalées de comportements anticoncurrentiels (via les RH, plateforme d'alerte, CSE ou des tiers)	Unité	0
Nombre d'allégations recevables de comportements anticoncurrentiels	Unité	0

Nombre total d'allégation recevables de comportements anticoncurrentiels ayant fait l'objet d'une enquête interne	Unité	0
Nombre d'investigations relatives aux comportements anticoncurrentiels et de décisions dans lesquelles les employés ont fait l'objet de mesures disciplinaires	Unité	0
Nombre d'actions en justice en cours concernant un comportement anticoncurrentiel	Unité	0
Montant des amendes payées relatives à un comportement anticoncurrentiel	€	0
Nombre d'investigations et de décisions à l'issue desquelles les employés ont été licenciés	Unité	0
Montant des ordonnances de dommages-intérêts relatives à un comportement anticoncurrentiel	€	0
Montant total des amendes, des pénalités et de la rémunération des dommages-intérêts en raison de violations concernant les droits de l'égalité des travailleurs propres	€	0
Contributions politiques financières	€	0

INFRASTRUCTURES

Indicateur	Unité	Résultats 2023
Nombre total de sites à la fin de la période	Unité	59
Surface totale bâtie	m ²	331 534
Surface totale équipée de LED	m ²	221 246***
Pourcentage de surfaces équipées de LED	%	77***

ÉNERGIE - BÂTIMENTS

Indicateur	Unité	Résultats 2023
Total d'électricité achetée	MWh	7 092
Consommation d'électricité des surfaces bâties	kWh/m ²	21,1
Consommation de gaz des surfaces bâties	MWh	6 228,2
Consommation de gaz des surfaces bâties	kWh/m ²	18,5
Consommation de fioul	L	15 393
Consommation totale d'énergie	MWh	13 471
Consommation totale d'énergie	kWh/m ²	46,02

***Hors filiale QUALITAIR&SEA

ÉNERGIE - VÉHICULES LÉGERS

Indicateur	Unité	Résultats 2023
Nombre de véhicules de fonction	Unité	300
Nombre de véhicules de fonction essence	Unité	73
Nombre de véhicules de fonction gazole	Unité	158
Nombre de véhicules de fonction hybrides et électriques	Unité	69
Pourcentage de véhicules de fonction hybrides et électriques	%	23
Consommation d'essence de la flotte de véhicules de fonction	Litres	131 615
Consommation de gazole de la flotte de véhicules de fonction	Litres	194 827
Consommation moyenne de gazole l/100	l/100km	4,31
Consommation moyenne d'essence l/100	l/100km	7,16

ÉNERGIE - POIDS LOURDS

Indicateur	Unité	Résultats 2023
Nombre de véhicules routiers	Unité	36
Consommation de gazole de la flotte de véhicules routiers	Litres	934 709,32
Nombre de km parcourus par la flotte de véhicules routiers fonctionnant au gazole - km	Km	3 163 039
Consommation moyenne de gazole de la flotte de véhicules routiers (L/100km)	l/100km	29,55
% de véhicules routiers - Nombre de véhicules PTAC <3,5t	%	0
% de véhicules routiers - Nombre de véhicules PTAC > ou = 3,5 tonnes et < 7,5 tonnes-Fin de période	%	0
% de véhicules routiers - Nombre de véhicules PTAC > ou = 7,5 tonnes et < 12 tonnes-Fin de période	%	0
% de véhicules routiers - Nombre de véhicules PTAC > ou = 12 tonnes et < 19 tonnes-Fin de période	%	0
% de véhicules routiers - Nombre de véhicules PTAC > ou = 19 tonnes et < 44 tonnes-Fin de période	%	100
% de véhicules routiers - Nombre de véhicules PTAC > 44 tonnes-Fin de période	%	0
% de véhicules EURO 0	%	0
% de véhicules EURO 1	%	0

% de véhicules EURO 2	%	0
% de véhicules EURO 3	%	0
% de véhicules EURO 4	%	0
% de véhicules EURO 5	%	0
% de véhicules EURO 6	%	100
Taux de passage aux mines	%	100

ENVIRONNEMENT - DÉCHETS

Indicateur	Unité	Résultats 2023
Quantité totale de déchets générés	Tonne	2 706
Quantité totale de déchets non dangereux	Tonne	2 700
Quantité totale de déchets dangereux et radioactifs	Tonne	5,4
Quantité totale de déchets recyclés	Tonne	2 117
Quantité totale de déchets non recyclés	Tonne	589
Pourcentage de déchets recyclés	%	78,2
Pourcentage de déchets non recyclés	%	21,8

ENVIRONNEMENT - CO2

Indicateur	Unité	Résultats 2023
Scope 1	tCO2e	5 484,5
Scope 2	tCO2e	886,2
Scope 3	tCO2e	653 444,4
TOTAL des émissions de CO2e	TCO2e	659 815,1

6.2 MÉTHODOLOGIE DU REPORTING

Notre reporting RSE repose sur les principales **normes et directives internationales** qui ont été mises en place pour guider les entreprises dans la publication de leurs informations non financières à savoir **l'ISO 26000**, la **CSRD** (Corporate Sustainability Reporting Directive) de l'UE et le **Global Reporting Initiative** (GRI). Cette approche nous permet d'anticiper les exigences qui nous seront très prochainement applicables (rapport extra financier à publier en 2026 sur des données 2025, selon les exigences CSRD).

Les principes directeurs qui ont guidé la préparation de notre rapport de durabilité sont les suivants :

TRANSPARENCE

La transparence est au cœur de notre démarche, nous engageant à communiquer ouvertement sur nos impacts, nos pratiques et nos résultats.

COMPLET

Notre rapport se veut complet, couvrant l'ensemble des sujets et indicateurs pertinents, y compris tous les aspects significatifs de notre activité.

ÉQUILIBRE

Nous nous efforçons de maintenir un équilibre dans notre rapport, en présentant de manière impartiale nos impacts positifs et négatifs.

CLARTÉ

Nous accordons une grande importance à la clarté, en veillant à ce que notre rapport soit compréhensible et facile à utiliser pour toutes nos parties prenantes.

PERTINENCE

Nous veillons à la pertinence des informations rapportées pour nos parties prenantes, en nous assurant qu'elles reflètent fidèlement les impacts significatifs de notre entreprise.

EXACTITUDE

L'exactitude est primordiale : nous fournissons des informations précises et suffisamment détaillées pour permettre à nos parties prenantes de prendre des décisions éclairées.

COMPARABILITÉ

La comparabilité est un élément clé : nous présentons nos informations de façon à faciliter leur analyse dans le temps et par rapport à d'autres entreprises.

FIABILITÉ

Enfin, la fiabilité est essentielle : nos données sont vérifiables et soutiennent solidement les conclusions que nous en tirons.

ÉDITION DU RAPPORT

Le document a été édité en décembre 2024 en version numérique disponible sur notre site internet www.dimotrans-group.com ainsi qu'en version papier en quantité limitée.

REMERCIEMENTS

Le rapport RSE 2023 DIMOTRANS Group a été réalisé et publié par la direction RSE/QHSE en collaboration avec les différentes business units, les filiales et l'ensemble des fonctions supports du groupe. La conception et la réalisation graphique ont été effectuées par le service communication DIMOTRANS Group.

Nous remercions chaque collaborateur ayant participé activement à sa rédaction et sa mise en page.

CRÉDITS PHOTOS

Tous droits réservés

Images DIMOTRANS Group : Blandine Soulage / Lofti Dakhli / Clément Cote / Sylvie Donati

Banque images : Adobe Stock



www.dimotrans-group.com

Siège social : Chemin des Aïes - ZAC Satolas Green - 69330 PUSIGNAN

Tel : +33 (0)4 72 93 15 15



Ce document a été imprimé en France, en quantité limitée par une entreprise membre de la communauté "Le coq vert" et certifiée Imprim vert, PEFC et Ecovadis. Le papier utilisé est issu de forêts durablement gérées et l'impression a été réalisée avec des encres végétales.